



Autorità per l'energia elettrica e il gas

“Definizione informatica dei singoli tracciati da utilizzare per ciascun scambio informativo individuato dalle Istruzioni Operative allegate alla determina 3/10 in attuazione della delibera ARG/elt 13/10”

Schema XML

14 dicembre 2010

SOMMARIO

1	INTRODUZIONE	6
2	STRUTTURA SCHEMA XSD	8
2.1	STRUTTURA XML	9
2.2	DEFINIZIONI (DEF_MAIN_TYPES.XSD)	9
2.2.1	<i>Definizione schema xsd</i>	9
2.3	STRUTTURA, IDENTIFICATIVI (DEF_IDENTIFICATIVI.XSD)	14
2.3.1	<i>Definizione schema xsd</i>	14
2.4	STRUTTURA, DATI CLIENTE (DEF_CLIENTE.XSD)	15
2.4.1	<i>Definizione schema xsd</i>	15
2.5	STRUTTURA, DATI TECNICI (DEF_DATI_TECNICI.XSD)	17
2.5.1	<i>Definizione schema xsd</i>	17
2.6	XML DI ESEMPIO	22
2.7	CONTROLLI APPLICATIVI	22
2.8	CAUSALI DI INAMMISSIBILITÀ	22
2.9	STRUTTURA FILE CSV	22
3	D01 “DISATTIVAZIONE DELLA FORNITURA SU RICHIESTA DEL CLIENTE FINALE”	23
3.1	D01 INTRODUZIONE PROCESSO	23
3.2	D01 (E050) “TRASMISSIONE AL DISTRIBUTORE DELLA RICHIESTA DI DISATTIVAZIONE SU RICHIESTA DEL CLIENTE FINALE”	23
3.2.1	<i>Variazioni rispetto al flusso 4.1.1 definito dalle Istruzioni Operative</i>	23
3.2.2	<i>Definizione schema xsd</i>	24
3.2.3	<i>Esempio xml valido</i>	24
3.2.4	<i>Tracciato xls</i>	25
3.2.5	<i>Tracciato csv</i>	25
3.3	D01 (E100) “TRASMISSIONE DELL’ESITO DELLA VERIFICA DI AMMISSIBILITÀ”	25
3.3.1	<i>Variazioni rispetto al flusso 4.1.2 definito dalle Istruzioni Operative</i>	25
3.3.2	<i>Definizione schema xsd</i>	25
3.3.3	<i>Esempio xml valido esito negativo</i>	26
3.3.4	<i>Esempio xml valido esito positivo</i>	26
3.3.5	<i>Tracciato xls</i>	26
3.3.6	<i>Causali di inammissibilità</i>	27
3.3.7	<i>Tracciato csv</i>	27
3.4	D01 (E150) “TRASMISSIONE DELL’ESITO DELLA RICHIESTA”	28
3.4.1	<i>Variazioni rispetto al flusso 4.1.3 definito dalle Istruzioni Operative</i>	28
3.4.2	<i>Definizione schema xsd</i>	28
3.4.3	<i>Esempio xml valido esito negativo</i>	28
3.4.4	<i>Esempio xml valido esito positivo</i>	29
3.4.5	<i>Tracciato xls</i>	29
3.4.6	<i>Tracciato csv</i>	30
4	R01 “RIATTIVAZIONE DELLA FORNITURA IN SEGUITO A SOSPENSIONE PER MOROSITÀ”	31
4.1	R01 INTRODUZIONE PROCESSO	31
4.2	R01 (E050) “TRASMISSIONE AL DISTRIBUTORE DELLA RICHIESTA DI RIATTIVAZIONE”	31
4.2.1	<i>Variazioni rispetto al flusso 4.2.1 definito dalle Istruzioni Operative</i>	31
4.2.2	<i>Definizione schema xsd</i>	31
4.2.3	<i>Esempio xml valido</i>	32
4.2.4	<i>Tracciato xls</i>	32
4.2.5	<i>Tracciato csv</i>	33
4.3	R01 (E100) “TRASMISSIONE DELL’ESITO DELLA VERIFICA DI AMMISSIBILITÀ”	33
4.3.1	<i>Variazioni rispetto al flusso 4.2.2 definito dalle Istruzioni Operative</i>	33
4.3.2	<i>Definizione schema xsd</i>	33
4.3.3	<i>Esempio xml valido esito negativo</i>	34
4.3.4	<i>Tracciato xls</i>	34
4.3.5	<i>Causali di inammissibilità</i>	34

4.3.6	Tracciato csv.....	35
4.4	R01 (E150) "TRASMISSIONE DELL'ESITO DELLA RICHIESTA"	35
4.4.1	Variazioni rispetto al flusso 4.2.3 definito dalle Istruzioni Operative	35
4.4.2	Definizione schema xsd.....	35
4.4.3	Esempio xml valido esito negativo	36
4.4.4	Esempio xml valido esito positivo con Revoca Sospensione.....	36
4.4.5	Esempio xml valido esito positivo senza Revoca Sospensione.....	36
4.4.6	Tracciato xls.....	37
4.4.7	Tracciato csv.....	38
5	M01 "MESSA A DISPOSIZIONE DI DATI TECNICI ACQUISIBILI CON LETTURA DI UN GRUPPO DI MISURA"	39
5.1	M01 INTRODUZIONE PROCESSO.....	39
5.2	M01 (E050) "TRASMISSIONE AL DISTRIBUTORE DELLA RICHIESTA DI MESSA A DISPOSIZIONE DI DATI TECNICI ACQUISIBILI CON LETTURA DI UN GRUPPO DI MISURA"	39
5.2.1	Variazioni rispetto al flusso 4.3.1 definito dalle Istruzioni Operative	39
5.2.2	Definizione schema xsd.....	40
5.2.3	Esempio xml valido.....	40
5.2.4	Tracciato xls.....	41
5.2.5	Tracciato csv.....	43
5.3	M01 (E100) "TRASMISSIONE DELL'ESITO DELLA VERIFICA DI AMMISSIBILITÀ"	43
5.3.1	Variazioni rispetto al flusso 4.3.2 definito dalle Istruzioni Operative	43
5.3.2	Definizione schema xsd.....	43
5.3.3	Esempio xml valido esito negativo	43
5.3.4	Tracciato xls.....	44
5.3.5	Causali di inammissibilità.....	44
5.3.6	Tracciato csv.....	45
5.4	M01 (E150) "TRASMISSIONE DELL'ESITO DELLA RICHIESTA"	45
5.4.1	Variazioni rispetto al flusso 4.3.3 definito dalle Istruzioni Operative	45
5.4.2	Definizione schema xsd.....	45
5.4.3	Esempio xml valido esito negativo	45
5.4.4	Esempio xml valido esito positivo.....	46
5.4.5	Tracciato xls.....	46
5.4.6	Tracciato csv.....	47
6	M02 "MESSA A DISPOSIZIONE DI ALTRI DATI TECNICI"	48
6.1	M02 INTRODUZIONE PROCESSO.....	48
6.2	M02 (E050) "TRASMISSIONE AL DISTRIBUTORE DELLA RICHIESTA DI MESSA A DISPOSIZIONE DI ALTRI DATI TECNICI"	48
6.2.1	Variazioni rispetto al flusso 4.4.1 definito dalle Istruzioni Operative	48
6.2.2	Definizione schema xsd.....	48
6.2.3	Esempio xml valido: POD valorizzato.....	49
6.2.4	Esempio xml valido: Ragione Sociale e Indirizzo valorizzati.....	49
6.2.5	Esempio xml valido: Cognome Nome e Indirizzo valorizzati.....	50
6.2.6	Tracciato xls.....	51
6.2.7	Tracciato csv.....	52
6.3	M02 (E100) "TRASMISSIONE DELL'ESITO DELLA VERIFICA DI AMMISSIBILITÀ"	52
6.3.1	Variazioni rispetto al flusso 4.4.2 definito dalle Istruzioni Operative	52
6.3.2	Definizione schema xsd.....	52
6.3.3	Esempio xml valido esito negativo	52
6.3.4	Tracciato xls.....	53
6.3.5	Causali di inammissibilità.....	53
6.3.6	Tracciato csv.....	54
6.4	M02 (E150) "TRASMISSIONE DELL'ESITO DELLA RICHIESTA"	54
6.4.1	Variazioni rispetto al flusso 4.4.3 definito dalle Istruzioni Operative	54
6.4.2	Definizione schema xsd.....	54
6.4.3	Esempio xml valido esito negativo	54
6.4.4	Esempio xml valido esito positivo.....	55
6.4.5	Tracciato xls.....	55
6.4.6	Tracciato csv.....	55
V01	"VERIFICA DEL GRUPPO DI MISURA SU RICHIESTA DEL CLIENTE FINALE"	56

6.5	V01 INTRODUZIONE PROCESSO	56
6.6	V01 (E050) "TRASMISSIONE AL DISTRIBUTORE DELLA CONFERMA DI RICHIESTA DI VERIFICA DEL GRUPPO DI MISURA SU RICHIESTA DEL CLIENTE FINALE"	56
6.6.1	<i>Variazioni rispetto al flusso 4.5.1 definito dalle Istruzioni Operative</i>	56
6.6.2	<i>Definizione schema xsd</i>	56
6.6.3	<i>Esempio xml valido</i>	57
6.6.4	<i>Tracciato xls</i>	57
6.6.5	<i>Tracciato csv</i>	58
6.7	V01 (E100) "TRASMISSIONE DELL'ESITO DELLA VERIFICA DI AMMISSIBILITÀ A SEGUITO DELLA RICEZIONE DELLA RICHIESTA DELL'UTENTE DEL TRASPORTO"	58
6.7.1	<i>Variazioni rispetto al flusso 4.5.2 definito dalle Istruzioni Operative</i>	58
6.7.2	<i>Definizione schema xsd</i>	58
6.7.3	<i>Esempio xml valido esito negativo</i>	59
6.7.4	<i>Tracciato xls</i>	59
6.7.5	<i>Causali di inammissibilità</i>	59
6.7.6	<i>Tracciato csv</i>	60
6.8	V01 (E150) "TRASMISSIONE DEL RESOCONTO DELLA VERIFICA ALL'UTENTE DEL TRASPORTO"	60
6.8.1	<i>Variazioni rispetto al flusso 4.5.3 definito dalle Istruzioni Operative</i>	60
6.8.2	<i>Definizione schema xsd</i>	60
6.8.3	<i>Esempio xml valido esito negativo</i>	60
6.8.4	<i>Esempio xml valido esito positivo con misuratore non funzionante</i>	61
6.8.5	<i>Esempio xml valido esito positivo con misuratore funzionante</i>	62
6.8.6	<i>Tracciato xls</i>	62
6.8.7	<i>Tracciato csv</i>	63
7	V02 "VERIFICA DELLA TENSIONE DI FORNITURA SU RICHIESTA DEL CLIENTE FINALE"	64
7.1	V02 INTRODUZIONE PROCESSO	64
7.2	V02 (E050) "TRASMISSIONE AL DISTRIBUTORE DELLA CONFERMA DI RICHIESTA DI VERIFICA DELLA TENSIONE DI FORNITURA SU RICHIESTA DEL CLIENTE FINALE"	64
7.2.1	<i>Variazioni rispetto al flusso 4.6.1 definito dalle Istruzioni Operative</i>	64
7.2.2	<i>Definizione schema xsd</i>	64
7.2.3	<i>Esempio xml valido</i>	65
7.2.4	<i>Tracciato xls</i>	65
7.2.5	<i>Tracciato csv</i>	66
7.3	V02 (E100) "TRASMISSIONE DELL'ESITO DELLA VERIFICA DI AMMISSIBILITÀ A SEGUITO DELLA RICEZIONE DELLA RICHIESTA DELL'UTENTE DEL TRASPORTO"	66
7.3.1	<i>Variazioni rispetto al flusso 4.6.2 definito dalle Istruzioni Operative</i>	66
7.3.2	<i>Definizione schema xsd</i>	66
7.3.3	<i>Esempio xml valido esito negativo</i>	66
7.3.4	<i>Tracciato xls</i>	67
7.3.5	<i>Causali di inammissibilità</i>	67
7.3.6	<i>Tracciato csv</i>	67
7.4	V02 (E150) "TRASMISSIONE DEL RESOCONTO DELLA VERIFICA ALL'UTENTE DEL TRASPORTO"	67
7.4.1	<i>Variazioni rispetto al flusso 4.6.3 definito dalle Istruzioni Operative</i>	67
7.4.2	<i>Definizione schema xsd</i>	68
7.4.3	<i>Esempio xml valido esito negativo</i>	68
7.4.4	<i>Esempio xml valido esito negativo e verifica non eseguita</i>	68
7.4.5	<i>Esempio xml valido esito positivo e valori corretti</i>	69
7.4.6	<i>Esempio xml valido esito positivo e valori non corretti</i>	70
7.4.7	<i>Tracciato xls</i>	70
7.4.8	<i>Tracciato csv</i>	71
8	TABELLE DI DECODIFICA	72
8.1	CODICI PRESTAZIONE.....	72
9	ALLEGATI	73

INDICE DELLE FIGURE

<i>Figura 1. Relazioni tra gli schemi XSD.....</i>	<i>8</i>
<i>Figura 2. Flussi informativi prestazione D01</i>	<i>23</i>
<i>Figura 3. Flussi informativi prestazione R01</i>	<i>31</i>
<i>Figura 4. Flussi informativi prestazione M01.....</i>	<i>39</i>
<i>Figura 5. Flussi informativi prestazione M02.....</i>	<i>48</i>
<i>Figura 6. Flussi informativi prestazione V01</i>	<i>56</i>
<i>Figura 7. Flussi informativi prestazione V02</i>	<i>64</i>

1 INTRODUZIONE

Con la deliberazione ARG/elt 59/09 l'Autorità ha avviato un procedimento per la definizione di uno standard di comunicazione tra distributori e venditori di energia elettrica, relativo sia alle prestazioni disciplinate dal Testo integrato della regolazione della qualità dei servizi di distribuzione, misura e vendita dell'energia elettrica per il periodo di regolazione 2008-2011 (di seguito: TIQE), la cui responsabilità è stata assegnata al Direttore della Direzione Consumatori e Qualità del Servizio, sia alle richieste per la sostituzione del venditore nella fornitura di energia elettrica al cliente finale (*switching*), la cui responsabilità è stata assegnata al Direttore della Direzione Mercati.

Il procedimento per la formazione di provvedimenti in materia di standard unico obbligatorio nazionale di comunicazione tra i distributori ed i venditori di energia elettrica si è svolto in coerenza con il procedimento avviato con la deliberazione ARG/com 134/08 ed ha beneficiato del confronto con il Gruppo di lavoro, partendo da quanto già definito in materia di standard di comunicazione per il settore del gas, pur tenendo nella giusta considerazione lo stato dell'arte dei sistemi informativi messi a punto dagli operatori elettrici nonché le specificità di settore.

Con la deliberazione ARG/elt 13/10 l'Autorità ha approvato le “*Disposizioni dell'Autorità per l'energia elettrica e il gas in tema di standard nazionale di comunicazione tra distributori e venditori di energia elettrica per le prestazioni disciplinate dal TIQE*” ed ha demandato al Direttore della Direzione Consumatori e Qualità del Servizio la definizione di disposizioni di maggior dettaglio in tema di sequenza obbligatoria dei messaggi e contenuti minimi di ciascun scambio informativo nonché di causali di inammissibilità delle richieste, tramite l'emanazione di Istruzioni Operative approvate, in relazione all'attuazione concreta, con propria determinazione secondo gli indirizzi dell'Autorità.

Con le determine n. 2/10 e n. 3/10 sono state, quindi, emanate le Istruzioni Operative riportanti la sequenza minima obbligatoria dei messaggi e dei contenuti degli scambi informativi per un primo gruppo di prestazioni di qualità commerciale, ovvero:

- Disattivazione della fornitura su richiesta del cliente finale;
- Riattivazione-Ripristino della fornitura in seguito a sospensione per morosità;
- Messa a disposizione di dati tecnici acquisibili con lettura di un gruppo di misura;
- Messa a disposizione di altri dati tecnici;
- Verifica del gruppo di misura su richiesta del cliente finale;
- Verifica della tensione di fornitura su richiesta del cliente finale.

Il presente documento fornisce la definizione univoca e completa dei tracciati XML che gli operatori dovranno utilizzare per gli scambi informativi previsti dalle Istruzioni Operative.

In particolare, per ogni singola prestazione sono evidenziati:

- i flussi di comunicazione (mediante rappresentazione grafica);
- i documenti XSD di definizione dei tracciati XML per ogni singolo flusso di comunicazione;
- uno o più esempi di documenti XML validi;
- i tracciati XLS e CSV equivalenti ai documenti XML per ogni singolo flusso di comunicazione.

Si specifica che, in caso di eventuali errori materiali che possano portare a dubbi interpretativi fra il formato XLS ed il formato XSD, deve ritenersi prevalente l'XSD.

2 STRUTTURA SCHEMA XSD

I flussi dati scambiati nei servizi presentano elementi ricorrenti (dati di intestazione, dati relativi all'anagrafica cliente, ecc.) che sono stati modellati, in analogia a quanto previsto per la linea prodotto gas, con un approccio composito. Sono stati definiti gli elementi comuni alle singole richieste e sono stati resi esterni alla definizione vera e propria dello schema XSD.

Tale suddivisione consente di migliorare la leggibilità della struttura degli schemi e agevolarne la manutenzione.

La realizzazione di uno schema XSD relativa ad un singolo flusso di una singola prestazione è possibile attraverso la catena di inclusione evidenziata in Figura 1.

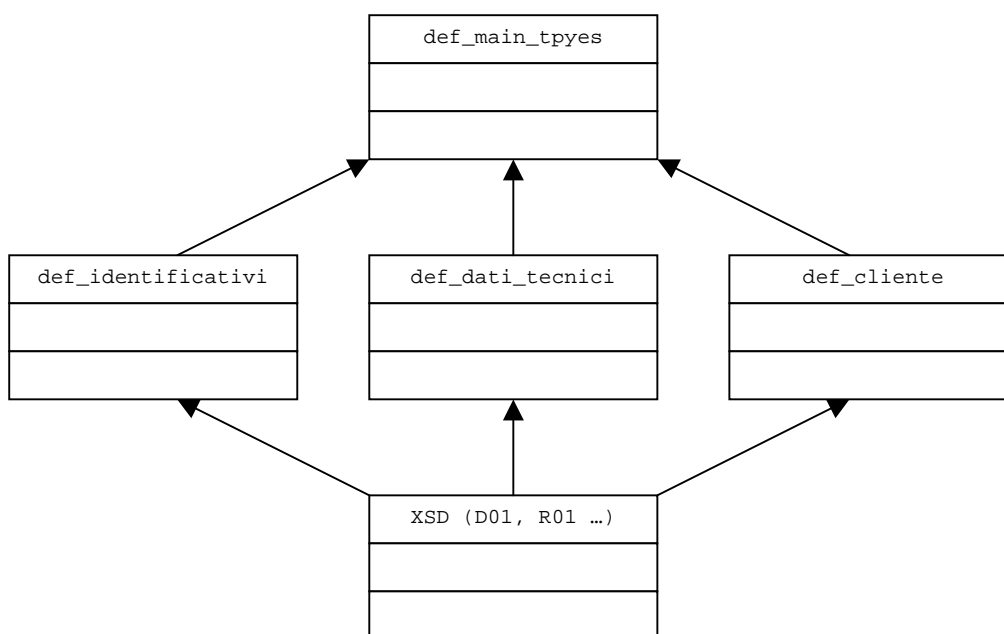


Figura 1. Relazioni tra gli schemi XSD

In tale catena, i tre livelli rappresentano, dall'alto verso il basso, gli strati di:

- I° livello “definizione dei tipi dati generali”
 - `def_main_types`: definisce il formalismo dei dati utilizzati dai singoli schema, in termini di:
 - Tipo dato: numerico, alfanumerico, ecc.;
 - Dimensioni;
 - Obbligatorietà;
 - Formato, es data espressa come gg/mm/aaaa;
 - Elenco valori ammessi;
- II° livello “struttura e vincoli: organizzazione degli elementi in tipi complessi”:
 - `def_identificativi`: aggregazioni complesse inerenti i dati identificativi della richiesta;
 - `def_dati_tecnici`: aggregazioni complesse inerenti i dati tecnici;
 - `def_cliente`: aggregazioni complesse inerenti i dati del cliente finale:
 - Anagrafica del cliente;
 - Indirizzo;

- III° livello “definizione dei singoli flussi dati”:
 - Definizione dei singoli tracciati.

Nel seguito del documento è riportata la descrizione logica dei singoli file XSD di definizione. Per agevolare la consultazione del documento, i tracciati XSD sono stati allegati allo stesso.

2.1 STRUTTURA XML

I file XML sono stati strutturati in sezioni per evitare di avere una lista piatta di campi. Tale scelta consente di:

- Migliorare la leggibilità;
- Semplificare la modellazione in un qualunque linguaggio di programmazione.

I file sono accomunati dalle sezioni logiche:

- *Attributi* (definizione del codice servizio e codice richiesta);
- *Cliente* (<ClienteFinale>....</ClienteFinale>);
- *Dati tecnici* (<DatiTecnici>....</DatiTecnici>);
- *Ammissibilità* (<Ammissibilita>...</Ammissibilita>);
- *Esito* (<Esito>...</Esito>).

2.2 DEFINIZIONI(DEF_MAIN_TYPES.XSD)

Il file definisce i tipi elementari utilizzati negli schemi XSD. Per ciascuno di questi tipi sono definiti il formato primitivo ed i valori ammissibili.

2.2.1 Definizione schema xsd

```
<xs:schema xmlns:xs="http://www.w3.org/2001/XMLSchema">
  <!-- Tipo stringa con restrizione sulla lunghezza -->
  <xs:simpleType name="Stringa5">
    <xs:restriction base="xs:string">
      <xs:maxLength value="5"/>
    </xs:restriction>
  </xs:simpleType>
  <!-- Tipo stringa con restrizione sulla lunghezza -->
  <xs:simpleType name="Stringa10">
    <xs:restriction base="xs:string">
      <xs:maxLength value="10"/>
    </xs:restriction>
  </xs:simpleType>
  <!-- Tipo stringa con restrizione sulla lunghezza -->
  <xs:simpleType name="Stringa20">
    <xs:restriction base="xs:string">
      <xs:maxLength value="20"/>
    </xs:restriction>
  </xs:simpleType>
  <!-- Tipo stringa con restrizione sulla lunghezza -->
  <xs:simpleType name="Stringa30">
    <xs:restriction base="xs:string">
      <xs:maxLength value="30"/>
    </xs:restriction>
  </xs:simpleType>
</xs:schema>
```

```

<!-- Tipo stringa con restrizione sulla lunghezza -->
<xs:simpleType name="Stringa50">
  <xs:restriction base="xs:string">
    <xs:maxLength value="50"/>
  </xs:restriction>
</xs:simpleType>
<!-- Tipo stringa con restrizione sulla lunghezza -->
<xs:simpleType name="Stringa100">
  <xs:restriction base="xs:string">
    <xs:maxLength value="100"/>
  </xs:restriction>
</xs:simpleType>
<!-- Tipo stringa con restrizione sulla lunghezza -->
<xs:simpleType name="Stringa200">
  <xs:restriction base="xs:string">
    <xs:maxLength value="200"/>
  </xs:restriction>
</xs:simpleType>
<!-- Tipo stringa con restrizione sulla lunghezza -->
<xs:simpleType name="Stringa255">
  <xs:restriction base="xs:string">
    <xs:maxLength value="255"/>
  </xs:restriction>
</xs:simpleType>
<!-- Tipo stringa con restrizione sulla lunghezza minima e massima-->
<xs:simpleType name="Stringa255Obbl">
  <xs:restriction base="xs:string">
    <xs:minLength value="1"/>
    <xs:maxLength value="255"/>
  </xs:restriction>
</xs:simpleType>
<!-- Tipo stringa con restrizione sulla lunghezza -->
<xs:simpleType name="Stringa4000">
  <xs:restriction base="xs:string">
    <xs:maxLength value="4000"/>
  </xs:restriction>
</xs:simpleType>
<!-- Numero intero generico -->
<xs:simpleType name="Intero">
  <xs:restriction base="xs:integer">
    <xs:minExclusive value="0"/>
  </xs:restriction>
</xs:simpleType>
<!-- Tipo Semplice con scelta SI/NO -->
<xs:simpleType name="OnOff">
  <xs:restriction base="xs:string">
    <xs:enumeration value="SI"/>
    <xs:enumeration value="NO"/>
  </xs:restriction>
</xs:simpleType>
<!-- Data (Formato italiano dd/MM/yyyy) -->
<xs:simpleType name="DataIta">
  <xs:restriction base="xs:string">
    <xs:pattern value="(0[1-9]|[12][0-9]|3[01])[//](0[1-9]|1[012])[//](19|20)\d\d"/>
  </xs:restriction>
</xs:simpleType>
<!-- Fascia oraria (Formato hh:mm/hh:mm) -->
<xs:simpleType name="FasciaOraria">
  <xs:restriction base="xs:string">
    <xs:pattern value="(0[0-9]|[1][0-9]|2[0123]):(0[0-9]|[1-5][0-9])[//](0[0-9]|[1][0-9]|2[0123]):(0[0-9]|[1-5][0-9])"/>
  </xs:restriction>
</xs:simpleType>

```

```

<!-- Anno (Formato yyyy) -->
<xs:simpleType name="Anno">
  <xs:restriction base="xs:string">
    <xs:pattern value="(19|20)\d\d"/>
  </xs:restriction>
</xs:simpleType>
<!-- Codice pratica (utente/distributore) e cod preventivo -->
<xs:simpleType name="CodPratica">
  <xs:restriction base="xs:string">
    <xs:maxLength value="15"/>
  </xs:restriction>
</xs:simpleType>
<!-- Codice Contratto Dispacciamento come definito da Terna -->
<xs:simpleType name="CodContrDispacc">
  <xs:restriction base="xs:string">
    <xs:maxLength value="6"/>
  </xs:restriction>
</xs:simpleType>
<!-- Nome Cliente -->
<xs:simpleType name="Nome">
  <xs:restriction base="Stringa50"/>
</xs:simpleType>
<!-- Cognome Cliente -->
<xs:simpleType name="Cognome">
  <xs:restriction base="Stringa50"/>
</xs:simpleType>
<!-- Codice fiscale -->
<xs:simpleType name="CodiceFiscale">
  <xs:restriction base="xs:string">
    <xs:pattern value="[A-Za-z]{6}[\d]{2}[A-Za-z][\d]{2}[A-Za-z][\d]{3}[A-
Za-z]"/>
  </xs:restriction>
</xs:simpleType>
<!-- Partita IVA -->
<!-- Validato solo sulla lunghezza (11) e il tipo dato (numerico) -->
<xs:simpleType name="PIVA">
  <xs:restriction base="xs:string">
    <xs:pattern value="\d{11}"/>
  </xs:restriction>
</xs:simpleType>
<!-- Ragione sociale -->
<xs:simpleType name="RagioneSociale">
  <xs:restriction base="Stringa100"/>
</xs:simpleType>
<!-- Telefono -->
<xs:simpleType name="Telefono">
  <xs:restriction base="Stringa20"/>
</xs:simpleType>
<!-- Toponimo -->
<xs:simpleType name="Toponimo">
  <xs:restriction base="Stringa30"/>
</xs:simpleType>
<!-- Via -->
<xs:simpleType name="Via">
  <xs:restriction base="Stringa100"/>
</xs:simpleType>
<!-- Numero civico -->
<xs:simpleType name="NumeroCivico">
  <xs:restriction base="Stringa10"/>
</xs:simpleType>
<!-- CAP -->
<xs:simpleType name="CAP">
  <xs:restriction base="xs:string">
    <xs:pattern value="\d{5}"/>
  </xs:restriction>
</xs:simpleType>

```

```

<!-- Codice ISTAT -->
<xs:simpleType name="CodIstat">
  <xs:restriction base="xs:string">
    <xs:pattern value="\d{6}" />
  </xs:restriction>
</xs:simpleType>
<!-- Comune -->
<xs:simpleType name="Comune">
  <xs:restriction base="Stringa100" />
</xs:simpleType>
<!-- Provincia -->
<xs:simpleType name="Provincia">
  <xs:restriction base="xs:string">
    <xs:pattern value="[A-Za-z]{2}" />
  </xs:restriction>
</xs:simpleType>
<!-- Esito (positivo/negativo)-->
<xs:simpleType name="EsitoBase">
  <xs:restriction base="xs:string">
    <xs:enumeration value="1" />
    <xs:enumeration value="0" />
  </xs:restriction>
</xs:simpleType>
<!-- Tipo lettura con scelta (W=switch,C=commerciale,T=tecnica) -->
<xs:simpleType name="TipologiaLetture">
  <xs:restriction base="xs:string">
    <xs:enumeration value="W" />
    <xs:enumeration value="C" />
    <xs:enumeration value="T" />
  </xs:restriction>
</xs:simpleType>
<!-- Codice POD per esempio IT 123 E 12345678 -->
<xs:simpleType name="CodicePod">
  <xs:restriction base="xs:string">
    <xs:maxLength value="15" />
    <xs:minLength value="14" />
  </xs:restriction>
</xs:simpleType>
<!-- Lettura -->
<xs:simpleType name="SegnanteEE">
  <xs:restriction base="xs:string">
    <xs:pattern value="\d{12}[,]\d{3}" />
  </xs:restriction>
</xs:simpleType>
<!-- Matricola misuratore-->
<xs:simpleType name="MatricolaEE">
  <xs:restriction base="xs:string">
    <xs:maxLength value="17" />
  </xs:restriction>
</xs:simpleType>
<!-- Ammissibilità -->
<xs:complexType name="AmmissibilitaEE">
  <xs:sequence>
    <xs:element name="verifica_amm" type="EsitoBase" />
    <xs:element name="cod_causale" minOccurs="0">
      <xs:simpleType>
        <xs:restriction base="xs:string">
          <xs:enumeration value="001" />
          <xs:enumeration value="002" />
          <xs:enumeration value="003" />
          <xs:enumeration value="004" />
          <xs:enumeration value="005" />
          <xs:enumeration value="006" />
          <xs:enumeration value="007" />
          <xs:enumeration value="008" />
          <xs:enumeration value="009" />
          <xs:enumeration value="010" />
          <xs:enumeration value="011" />
          <xs:enumeration value="022" />
        </xs:restriction>
      </xs:simpleType>
    </xs:element>
  </xs:sequence>
</xs:complexType>

```

```

        </xs:simpleType>
    </xs:element>
    <xs:element name="motivazione" type="Stringa255" minOccurs="0"/>
</xs:sequence>
</xs:complexType>
</xs:schema>

```

Entità	Descrizione	Tipo	Valori ammissibili
Stringa5	Tipo stringa generico	Stringa (max length=5)	Tutti i caratteri alfanumerici
Stringa10	Tipo stringa generico	Stringa (max length=10)	Tutti i caratteri alfanumerici
Stringa20	Tipo stringa generico	Stringa (max length=20)	Tutti i caratteri alfanumerici
Stringa30	Tipo stringa generico	Stringa (max length=30)	Tutti i caratteri alfanumerici
Stringa50	Tipo stringa generico	Stringa (max length=50)	Tutti i caratteri alfanumerici
Stringa100	Tipo stringa generico	Stringa (max length=100)	Tutti i caratteri alfanumerici
Stringa200	Tipo stringa generico	Stringa (max length=200)	Tutti i caratteri alfanumerici
Stringa255	Tipo stringa generico	Stringa (max length=255)	Tutti i caratteri alfanumerici
Stringa255Obbl	Tipo stringa generico che prevede la presenza di almeno un carattere	Stringa (max length=255 min length=1)	Tutti i caratteri alfanumerici
Stringa4000	Tipo stringa generico	Stringa (max length=4000)	Tutti i caratteri alfanumerici
Intero	Numero Intero positivo	Integer (min exclusive = 0)	Tutti gli interi positivi
OnOff	Tipo complesso stringa con restrizione sui valori	Stringa	SI/NO
DataIta	Data in formato italiano	Stringa (10)	Date in formato GG/MM/AAAA
FasciaOraria	Intervallo di ore	Stringa (11)	Intervallo di ore nel formato hh:mm/hh:mm
Anno	Anno	Stringa (4)	Anno nel formato AAAA
CodPratica	Codice pratica (utente/distributore)	Stringa (max length=15)	Valori alfanumerici
CodContrDispacc	Codice Contratto Dispacciamento come definito da Terna	Stringa (max length= 6)	Valori alfanumerici
Nome		Stringa (max length=50)	Tutti i caratteri alfanumerici
Cognome		Stringa (max length=50)	Tutti i caratteri alfanumerici
CodiceFiscale		Stringa (16)	Codice fiscale formalmente valido
PIVA	Partita IVA	Stringa (11)	Solo valori numerici
RagioneSociale		Stringa (max length=100)	Tutti i caratteri alfanumerici
Telefono		Stringa (max length=20)	Tutti i caratteri alfanumerici
Toponimo		Stringa (max length=30)	Tutti i caratteri alfanumerici
Via		Stringa (max length=100)	Tutti i caratteri alfanumerici
NumeroCivico		Stringa (max length=10)	Tutti i caratteri alfanumerici
CAP	Codice avviamento postale	Stringa (5)	Solo numeri
CodIstat	Codice Istat	Stringa (6)	Solo numeri
Comune		Stringa (max length=100)	Tutti i caratteri alfanumerici
Provincia	Codice provincia	Stringa (2)	Tutti i caratteri (a-z,A-Z) (per Roma usare RM)
EsitoBase	Risposta alla richiesta	Stringa	Valori: <ul style="list-style-type: none"> • 1 (Positivo) • 0 (Negativo)
TipologiaLettura		Stringa	W/C/T
CodicePod ^[1]	Codice POD nel formato definito da Terna	Stringa(15)	Alfanumerico di 14/15 (15° opzionale)
SegnanteEE	Valore lettura di un dispositivo di misura	Stringa(16)	Valori decimali separati da virgola. Formato accettato sequenza di: <ul style="list-style-type: none"> • 12 cifre • una virgola • 3 cifre
MatricolaEE	Matricola	Stringa(max length=17)	Valori alfanumerici

¹ Il POD è formato da 14 caratteri obbligatori e un 15° carattere opzionale. Il formato definito da Terna è il seguente: stringa di due caratteri "IT", 3 cifre, la lettera "E" 8 cifre, 1 cifre/lettera opzionale.

AmmissibilitaEE	Dato composito che contiene esito della richiesta, causale di inammissibilità e motivazione	verifica_amm: Stringa cod_causale: Stringa(3) motivazione: Stringa(255)	verifica_amm: <ul style="list-style-type: none"> • 1 (Positivo) • 0 (Negativo) cod_causale: 001, 002, 003, 004, 005 006, 007, 008, 009, 010, 011, 022 motivazione: Valori alfanumerici
-----------------	---	---	--

2.3 STRUTTURA, IDENTIFICATIVI (DEF_IDENTIFICATIVI.XSD)

Il file rappresenta le strutture XML necessarie per l'identificazione della singola prestazione. Tutti i tipi elementari utilizzati nella struttura (i tag <element> presenti nel tracciato) sono stati definiti nel file precedente (def_main_types.xsd).

2.3.1 Definizione schema xsd

```
<xs:schema xmlns:xs="http://www.w3.org/2001/XMLSchema">
<xs:include schemaLocation="def_main_types.xsd"></xs:include>
  <!-- Inizio sezione identificativi richiesta -->
  <!-- Elementi di base -->
  <xs:complexType name="IdentificativiRichiestaBase">
    <xs:sequence>
      <xs:element name="piva_utente" type="PIVA"/>
      <xs:element name="piva_distr" type="PIVA"/>
    </xs:sequence>
  </xs:complexType>
  <!-- Estensione Identificativi Richiesta con inclusione del campo codice pratica
utente -->
  <xs:complexType name="IdentificativiRichiestaCodUtente">
    <xs:complexContent>
      <xs:extension base="IdentificativiRichiestaBase">
        <xs:sequence>
          <xs:element name="cod_prat_utente" type="CodPratica"/>
        </xs:sequence>
      </xs:extension>
    </xs:complexContent>
  </xs:complexType>
  <!-- Estensione Identificativi Richiesta con inclusione del campo codice pratica
distributore -->
  <xs:complexType name="IdentificativiRichiestaCodDistr">
    <xs:complexContent>
      <xs:extension base="IdentificativiRichiestaCodUtente">
        <xs:sequence>
          <xs:element name="cod_prat_distr" type="CodPratica"/>
        </xs:sequence>
      </xs:extension>
    </xs:complexContent>
  </xs:complexType>
  <!-- Estensione Identificativi Richiesta con inclusione del campo codice pratica
distributore
ma senza inclusione del campo codice pratica utente -->
  <xs:complexType name="IdentificativiRichiestaCodDistrOnly">
    <xs:complexContent>
      <xs:extension base="IdentificativiRichiestaBase">
        <xs:sequence>
          <xs:element name="cod_prat_distr" type="CodPratica"/>
        </xs:sequence>
      </xs:extension>
    </xs:complexContent>
  </xs:complexType>
```

```

    <!-- Estensione Identificativi Richiesta con inclusione del campo codice pratica
    distributore (opzionale) -->
    <xs:complexType name="IdentificativiRichiestaCodDistrOpt">
      <xs:complexContent>
        <xs:extension base="IdentificativiRichiestaCodUtente">
          <xs:sequence>
            <xs:element name="cod_prat_distr" type="CodPratica"
minOccurs="0" maxOccurs="1"/>
          </xs:sequence>
        </xs:extension>
      </xs:complexContent>
    </xs:complexType>
    <!-- Estensione Identificativi Richiesta con inclusione del campo codice
    contratto dispacciamento -->
    <xs:complexType name="IdentificativiRichiestaCUtContrDis">
      <xs:complexContent>
        <xs:extension base="IdentificativiRichiestaCodUtente">
          <xs:sequence>
            <xs:element name="cod_contr_disp" type="CodContrDispacc"
minOccurs="0"/>
          </xs:sequence>
        </xs:extension>
      </xs:complexContent>
    </xs:complexType>
    <!-- Fine sezione Identificativi Richiesta-->
  </xs:schema>

```

Entità	Descrizione
IdentificativiRichiestaBase	Tipo complesso contenente i campi obbligatori di ogni comunicazione: <ul style="list-style-type: none"> • Partita iva utente • Partita iva distributore
IdentificativiRichiestaCodUtente	Estensione del tipo base con l'introduzione del codice pratica Utente
IdentificativiRichiestaCodDistr	Estensione del tipo IdentificativiRichiestaCodUtente con l'introduzione del codice pratica distributore
IdentificativiRichiestaCodDistrOnly	Estensione del tipo base con l'introduzione del codice pratica distributore
IdentificativiRichiestaCodDistrOpt	Estensione del tipo IdentificativiRichiestaCodUtente con l'introduzione del codice pratica distributore (campo opzionale)
IdentificativiRichiestaCUtContrDis	Estensione del tipo IdentificativiRichiestaCodUtente con l'introduzione del codice contratto dispacciamento come definito da Terna

2.4 STRUTTURA, DATI CLIENTE (DEF_CLIENTE.XSD)

Il file rappresenta le strutture XML inerenti la sezione dati del cliente finale.

Tutti i tipi elementari utilizzati nella struttura (i tag <element> presenti nel tracciato) sono stati definiti nel file precedente (def_main_types.xsd).

2.4.1 Definizione schema xsd

```

<xs:schema xmlns:xs="http://www.w3.org/2001/XMLSchema">
  <xs:include schemaLocation="def_main_types.xsd"/>
  <!-- Inizio sezione Cliente-->
  <!-- Tipo di base. Codice Fiscale alternativo alla PIVA -->

```

```

<xs:complexType name="AnagraficaClienteBaseEECF">
  <xs:sequence>
    <xs:choice>
      <xs:sequence>
        <xs:element name="cf" type="CodiceFiscale"/>
      </xs:sequence>
      <xs:sequence>
        <xs:element name="piva" type="PIVA"/>
      </xs:sequence>
    </xs:choice>
  </xs:sequence>
</xs:complexType>
<!-- Estensione tipo base con aggiunta del numero di telefono opzionale -->
<xs:complexType name="AnagraficaClienteEETel">
  <xs:complexContent>
    <xs:extension base="AnagraficaClienteBaseEECF">
      <xs:sequence>
        <xs:element name="tel" type="Telefono" minOccurs="0"/>
      </xs:sequence>
    </xs:extension>
  </xs:complexContent>
</xs:complexType>
<!-- Record cliente fatto di CF/PIVA e numero di telefono opzionale -->
<xs:complexType name="ClienteFinaleEE">
  <xs:sequence>
    <xs:element name="Anagrafica" type="AnagraficaClienteEETel"/>
  </xs:sequence>
</xs:complexType>
<!-- Record cliente fatto di CF/PIVA senza numero di telefono -->
<xs:complexType name="ClienteFinaleEENoTel">
  <xs:sequence>
    <xs:element name="Anagrafica" type="AnagraficaClienteBaseEECF"/>
  </xs:sequence>
</xs:complexType>
<!-- Record con Nome e Cognome/Ragione Sociale e indirizzo Fornitura -->
<xs:complexType name="AnagraficaClienteBaseForn">
  <xs:sequence>
    <xs:choice>
      <xs:sequence>
        <xs:element name="cognome" type="Cognome"/>
        <xs:element name="nome" type="Nome"/>
      </xs:sequence>
      <xs:sequence>
        <xs:element name="rag_soc" type="RagioneSociale"/>
      </xs:sequence>
    </xs:choice>
    <xs:element name="UbiForn" type="Fornitura"/>
  </xs:sequence>
</xs:complexType>
<!-- Fine sezione Cliente-->
</xs:schema>

```

Entità	Descrizione
AnagraficaClienteBaseEECF	Tipo base. Definisce la scelta mutuamente esclusiva tra Partita IVA e Codice Fiscale
AnagraficaClienteEETel	Estensione del tipo base con l'introduzione del numero di telefono
ClienteFinaleEE	Tipo complesso formato dall'entità AnagraficaClienteEETel. Il tipo è stato introdotto per mantenere la coerenza nell'xpath dell'anagrafica cliente (ClienteFinale/Anagrafica)
ClienteFinaleEENoTel	Tipo complesso formato dall'entità AnagraficaClienteBaseEECF. Il tipo è stato introdotto per mantenere la coerenza nell'xpath dell'anagrafica cliente (ClienteFinale/Anagrafica)
AnagraficaClienteBaseForn	Tipo complesso formato da Nome e Cognome o Ragione Sociale (mutualmente esclusive). Il tag si compone anche dell'indirizzo della Fornitura (un tag obbligatorio di nome UbiForn)

2.5 STRUTTURA, DATI TECNICI (DEF_DATI_TECNICI.XSD)

Il file rappresenta le strutture XML inerenti la sezione dei dati identificativi del POD e di ogni altra informazione a carattere tecnico.

Tutti i tipi elementari utilizzati nella struttura (i tag <element> presenti nel tracciato) sono stati definiti nel file precedente (def_main_types.xsd).

2.5.1 Definizione schema xsd

```
<xs:schema xmlns:xs="http://www.w3.org/2001/XMLSchema">
  <xs:include schemaLocation="def_cliente.xsd"/>
  <!-- Inizio sezione Dati Tecnici -->
  <!-- Codice POD nel formato stabilito da Terna -->
  <xs:complexType name="PodBase">
    <xs:sequence>
      <xs:element name="cod_pod" type="CodicePod"/>
    </xs:sequence>
  </xs:complexType>
  <!-- Presenza cliente vale SI o NO -->
  <xs:complexType name="PresCliNoTelegest">
    <xs:sequence>
      <xs:element name="Presenza_Cliente_No_Telegestito" type="OnOff"/>
    </xs:sequence>
  </xs:complexType>
  <!-- Disattivazione fuori orario vale SI o NO -->
  <xs:complexType name="DisattFuoriOrar">
    <xs:sequence>
      <xs:element name="Disatt_Fuori_Orario" type="OnOff"/>
    </xs:sequence>
  </xs:complexType>
  <!-- Lettura per energia attiva -->
  <xs:complexType name="Lettura_Activa">
    <xs:sequence>
      <xs:element name="lett_att_1" type="SegnanteEE" minOccurs="0"/>
      <xs:element name="lett_att_2" type="SegnanteEE" minOccurs="0"/>
      <xs:element name="lett_att_3" type="SegnanteEE"/>
    </xs:sequence>
  </xs:complexType>
  <!-- Lettura per energia reattiva -->
  <xs:complexType name="Lettura_Reattiva">
    <xs:sequence>
      <xs:element name="lett_reatt_1" type="SegnanteEE" minOccurs="0"/>
      <xs:element name="lett_reatt_2" type="SegnanteEE" minOccurs="0"/>
      <xs:element name="lett_reatt_3" type="SegnanteEE" minOccurs="0"/>
    </xs:sequence>
  </xs:complexType>
  <!-- Lettura per energia potenza -->
  <xs:complexType name="Lettura_Potenza">
    <xs:sequence>
      <xs:element name="lett_pot_1" type="SegnanteEE" minOccurs="0"/>
      <xs:element name="lett_pot_2" type="SegnanteEE" minOccurs="0"/>
      <xs:element name="lett_pot_3" type="SegnanteEE" minOccurs="0"/>
    </xs:sequence>
  </xs:complexType>
  <!-- Struttura di base per lettura elettrica. Attiva su fasce,
  Reattiva su fasce, Potenza su fasce, data effettuazione letture -->
  <xs:complexType name="LetturaEEBase">
    <xs:sequence>
      <xs:element name="lett_att" type="Lettura_Activa"/>
      <xs:element name="lett_reatt" type="Lettura_Reattiva" minOccurs="0"/>
      <xs:element name="lett_pot" type="Lettura_Potenza" minOccurs="0"/>
      <xs:element name="data_effettuaz_lett" type="DataIta"/>
    </xs:sequence>
  </xs:complexType>
</xs:schema>
```

```

<!-- Struttura di base per lettura elettrica. Attiva su fasce,
Reattiva su fasce, Potenza su fasce senza data effettuazione letture -->
<xs:complexType name="LetturaEEBaseNoData">
  <xs:sequence>
    <xs:element name="lett_att" type="Lettura_Activa"/>
    <xs:element name="lett_reatt" type="Lettura_Reattiva" minOccurs="0"/>
    <xs:element name="lett_pot" type="Lettura_Potenza" minOccurs="0"/>
  </xs:sequence>
</xs:complexType>
<!-- Estensione della lettura elettrica di base con il tipo lettura -->
<xs:complexType name="LetturaEETipo">
  <xs:complexContent>
    <xs:extension base="LetturaEEBase">
      <xs:sequence>
        <xs:element name="tipologia_lettura" type="TipologiaLettura"/>
      </xs:sequence>
    </xs:extension>
  </xs:complexContent>
</xs:complexType>
<!-- Estensione della lettura elettrica tipizzata. Aggiunti due
campi SI/NO per nuovo tentativo lettura e appuntamento con cliente -->
<xs:complexType name="LetturaEETipoNuovoTent">
  <xs:complexContent>
    <xs:extension base="LetturaEETipo">
      <xs:sequence>
        <xs:element name="nuovo_tentativo" type="OnOff"/>
        <xs:element name="appuntamento" type="OnOff" minOccurs="0"/>
      </xs:sequence>
    </xs:extension>
  </xs:complexContent>
</xs:complexType>
<!-- Lettura di reclamo e fatta dal cliente -->
<xs:complexType name="LetturaEERecleCli">
  <xs:sequence>
    <xs:element name="LetturaReclamo" type="LetturaEETipoNuovoTent"/>
    <xs:element name="LetturaCliente" type="LetturaEEBase" minOccurs="0"/>
  </xs:sequence>
</xs:complexType>
<!-- Matricola misuratore -->
<xs:complexType name="MatrMis">
  <xs:sequence>
    <xs:element name="matr_mis_attiva" type="MatricolaEE"/>
    <xs:element name="matr_mis_reattiva" type="MatricolaEE" minOccurs="0"/>
    <xs:element name="matr_mis_potenza" type="MatricolaEE" minOccurs="0"/>
  </xs:sequence>
</xs:complexType>
<!-- Lettura di disattivazione associata a POD e matricola misuratori -->
<xs:complexType name="PodDataDisattivazione">
  <xs:sequence>
    <xs:element name="cod_pod" type="CodicePod"/>
    <xs:element name="misuratore_elettronico" type="OnOff"/>
    <xs:element name="matr_mis" type="MatrMis"/>
    <xs:element name="data_disattivazione" type="DataIta" minOccurs="0"/>
    <xs:element name="lettura_disattivazione" type="LetturaEEBaseNoData"
minOccurs="0"/>
  </xs:sequence>
</xs:complexType>
<!-- Lettura di riattivazione-ripristino associata a POD e matricola misuratori
-->
<xs:complexType name="PodDataRiattivazione">
  <xs:sequence>
    <xs:element name="cod_pod" type="CodicePod"/>
    <xs:element name="misuratore_elettronico" type="OnOff"/>
    <xs:element name="matr_mis" type="MatrMis"/>
    <xs:element name="data_riatt_ripr" type="DataIta" minOccurs="0"/>
    <xs:element name="lettura_riatt_ripr" type="LetturaEEBaseNoData"
minOccurs="0"/>
  </xs:sequence>
</xs:complexType>

```

```

<!-- Tentativo di Lettura associato a POD e matricola misuratori -->
<xs:complexType name="PodDataTentativo">
  <xs:sequence>
    <xs:element name="misuratore_elettronico" type="OnOff"/>
    <xs:element name="matr_mis" type="MatrMis"/>
    <xs:element name="lettura" type="LetturaEEBaseNoData" minOccurs="0"/>
    <xs:element name="data_lettura" type="DataIta" minOccurs="0"/>
    <xs:element name="data_tentativo" type="DataIta" minOccurs="0"/>
    <xs:element name="motivazione" type="Stringa255" minOccurs="0"
maxOccurs="1"/>
  </xs:sequence>
</xs:complexType>
<!-- Verifica dati tecnici per prestazione V01-->
<xs:complexType name="DatiTecniciVerEE">
  <xs:sequence>
    <xs:element name="cod_pod" type="CodicePod"/>
    <xs:element name="misuratore_elettronico" type="OnOff"/>
    <xs:element name="matr_mis" type="MatrMis"/>
    <xs:element name="data_verifica" type="DataIta" minOccurs="0"/>
    <xs:element name="malfunzionamento_mis" type="OnOff"/>
    <xs:element name="addebito_oneri" type="OnOff"/>
    <xs:element name="lettura" type="LetturaEEBaseNoData" minOccurs="0"/>
    <xs:element name="acquisito_consenso" type="OnOff" minOccurs="0"/>
    <xs:element name="immediata_sostituzione" type="OnOff" minOccurs="0"/>
    <xs:element name="rif_resoconto" type="Stringa255" minOccurs="0"/>
  </xs:sequence>
</xs:complexType>
<!-- Verifica dati tecnici per prestazione V02 -->
<xs:complexType name="DatiTecniciVerMinEE">
  <xs:sequence>
    <xs:element name="cod_pod" type="CodicePod"/>
    <xs:element name="accert_valori_non_corretti" type="OnOff"
minOccurs="0"/>
    <xs:element name="addebito_oneri" type="OnOff"/>
    <xs:element name="verifica_non_eseguita" type="OnOff" minOccurs="0"/>
    <xs:element name="data_verifica" type="DataIta" minOccurs="0"/>
    <xs:element name="data_prevista_ripristino" type="DataIta"
minOccurs="0"/>
    <xs:element name="rif_resoconto" type="Stringa255" minOccurs="0"/>
  </xs:sequence>
</xs:complexType>
<!-- Fine sezione Dati Tecnici -->
<!-- Inizio sezione Reclamo -->
<xs:complexType name="ReclamoBase">
  <xs:sequence>
    <xs:element name="cod_reclamo" type="Stringa30"/>
  </xs:sequence>
</xs:complexType>
<xs:complexType name="ReclamoRif">
  <xs:complexContent>
    <xs:extension base="ReclamoBase">
      <xs:sequence>
        <xs:element name="rif_reclamo" type="Stringa255" minOccurs="0"/>
      </xs:sequence>
    </xs:extension>
  </xs:complexContent>
</xs:complexType>
<!-- Fine sezione Reclamo -->
<!-- Inizio sezione Anagrafica Fornitura -->
<!-- Tipo base anagrafica fornitura -->
<xs:complexType name="Fornitura">
  <xs:sequence>
    <xs:element name="toponimo" type="Toponimo"/>
    <xs:element name="via" type="Via"/>
    <xs:element name="civ" type="NumeroCivico"/>
    <xs:element name="scala" type="Stringa10" minOccurs="0"/>
    <xs:element name="piano" type="Stringa10" minOccurs="0"/>
    <xs:element name="int" type="Stringa10" minOccurs="0"/>
    <xs:element name="cap" type="CAP"/>
    <xs:element name="istat" type="CodIstat"/>

```

```

        <xs:element name="comune" type="Comune"/>
        <xs:element name="prov" type="Provincia"/>
    </xs:sequence>
</xs:complexType>
<!-- EE Indirizzo fornitura senza codice ISTAT -->
<xs:complexType name="FornituraNoIstat">
    <xs:sequence>
        <xs:element name="toponimo" type="Toponimo"/>
        <xs:element name="via" type="Via"/>
        <xs:element name="civ" type="NumeroCivico"/>
        <xs:element name="scala" type="Stringa10" minOccurs="0"/>
        <xs:element name="piano" type="Stringa10" minOccurs="0"/>
        <xs:element name="int" type="Stringa10" minOccurs="0"/>
        <xs:element name="cap" type="CAP"/>
        <xs:element name="comune" type="Comune"/>
        <xs:element name="prov" type="Provincia"/>
    </xs:sequence>
</xs:complexType>
<!-- Fine sezione Anagrafica Fornitura -->
</xs:schema>

```

Entità	Descrizione
PodBase	Tipo base per tutte le strutture contenenti il codice POD
PresCliNoTelegest	Tipo base per stabilire la presenza di un cliente. Valori SI/NO
DisattFuoriOrar	Tipo base per stabilire la necessità di disattivazione fuori orario. Valori SI/NO
Lettura_Activa	Tipo complesso che contiene le informazioni relative alla componente di energia attiva delle letture. È formato da una sequenza di tre valori (nel formato SegnanteEE). Dei tre solo il tag lett_att_3 è obbligatorio. Gli altri sono opzionali.
Lettura_Reattiva	Tipo complesso che contiene le informazioni relative alla componente di energia reattiva delle letture. È formato da una sequenza di tre valori opzionali (nel formato SegnanteEE).
Lettura_Potenza	Tipo complesso che contiene le informazioni relative alla componente di potenza delle letture. È formato da una sequenza di tre valori opzionali (nel formato SegnanteEE).
LetturaEEBase	Tipo complesso che definisce le letture elettriche. Contiene: <ul style="list-style-type: none"> • Lettura_Activa (obbligatorio) • Lettura_Reattiva (opzionale) • Lettura_Potenza (opzionale) • Data_effettuaaz_lett (obbligatorio). Data nella quale è stata effettuata la lettura
LetturaEEBaseNoData	Tipo complesso che definisce le letture elettriche e che non contiene riferimenti alla data di effettuazione della lettura. Contiene: <ul style="list-style-type: none"> • Lettura_Activa (obbligatorio) • Lettura_Reattiva (opzionale) • Lettura_Potenza (opzionale)
LetturaEETipo	Estensione del tipo LetturaEEBase con l'aggiunta della tipologia della lettura (W/T/C)
LetturaEETipoNuovoTent	Estensione del tipo LetturaEETipo per la gestione della necessità di appuntamento. Aggiunti: <ul style="list-style-type: none"> • nuovo_tentativo (obbligatorio). Valori SI/NO • appuntamento (opzionale). Valori SI/NO
LetturaEERecIEcli	Tipo complesso formato da due letture: <ul style="list-style-type: none"> • Lettura Reclamo (obbligatoria). Contiene le letture per tutti i registri, la data di effettuazione, la tipologia di lettura e la necessità di nuovo appuntamento • Lettura Cliente (opzionale). Contiene le letture per tutti i registri e la data di effettuazione della lettura

MatrMis	<p>Tipo complesso formato da tre matricole misuratore:</p> <ul style="list-style-type: none"> • matr_mis_attiva (obbligatoria) • matr_mis_reattiva (opzionale) • matr_mis_potenza (opzionale)
PodDataDisattivazione	<p>Tipo complesso che contiene:</p> <ul style="list-style-type: none"> • CodicePod • Misuratore Elettronico. Valori SI/NO • Un tag di tipo MatrMis • Data_disattivazione • Un tag lettura_disattivazione di tipo LetturaEEBaseNoData
PodDataRiattivazione	<p>Tipo complesso che contiene:</p> <ul style="list-style-type: none"> • CodicePod • Misuratore Elettronico. Valori SI/NO • Un tag di tipo MatrMis • Data_riatt_ripr • Un tag lettura_riatt_ripr di tipo LetturaEEBaseNoData
PodDataTentativo	<p>Tipo complesso che contiene:</p> <ul style="list-style-type: none"> • Misuratore Elettronico. Valori SI/NO • Un tag di tipo MatrMis • Un tag lettura di tipo LetturaEEBaseNoData • Data_lettura. Data opzionale • Data_tentativo. Data opzionale • Motivazione. Stringa opzionale contenente le motivazioni del fallimento del tentativo
DatiTecniciVerEE	<p>Tipo complesso che contiene:</p> <ul style="list-style-type: none"> • Codice POD • Misuratore Elettronico. Valori SI/NO • Un tag di tipo MatrMis (matricole dei misuratori) • Data di effettuazione verifica • Un campo SI/NO che indica malfunzionamento del misuratore • Un campo SI/NO che indica l'addebito oneri • Un tag lettura di tipo LetturaEEBaseNoData • Un campo SI/NO che indica l'acquisito consenso • Un campo SI/NO che indica l'immediata sostituzione • Rif_resoconto. Stringa opzionale contenente un riferimento al resoconto della verifica
DatiTecniciVerMinEE	<p>Tipo complesso che contiene:</p> <ul style="list-style-type: none"> • Codice POD • accert_valori_non_corretti. Valori SI/NO • Un campo SI/NO che indica se la verifica non è stata eseguita • Data della verifica • Data prevista di ripristino dei valori attesi • Rif_resoconto. Stringa opzionale contenente un riferimento al resoconto della verifica
ReclamoBase	Tipo base reclamo composto dal codice reclamo
ReclamoRif	Estensione del tipo ReclamoBase con l'introduzione del riferimento reclamo

Fornitura	<p>Tipo fornitura:</p> <ul style="list-style-type: none"> • toponimo • via • numero civico • scala (opzionale) • piano (opzionale) • interno (opzionale) • cap • istat • comune • provincia
FornituraNoIstat	<p>Equivalente a Tipo fornitura, ma senza codice ISTAT:</p> <ul style="list-style-type: none"> • toponimo • via • numero civico • scala (opzionale) • piano (opzionale) • interno (opzionale) • cap • comune • provincia

2.6 XML DI ESEMPIO

Ogni paragrafo riporta uno o più tracciati xml di esempio al fine di aiutare il lettore nella comprensione della struttura del messaggio stesso. Sempre per agevolare la comprensione dei tracciati xml, i campi opzionali sono sempre stati riportati nei tracciati di esempio, ad eccezione dei campi mutuamente esclusivi per i quali è stata fatta una scelta specifica, con il fine di generare un messaggio valido.

2.7 CONTROLLI APPLICATIVI

La corretta sequenza dei campi, in alcuni casi, non è modellabile direttamente tramite una definizione xsd. È il caso di campi la cui obbligatorietà dipende dal valore di un campo precedente. Nel documento, per tali casi, è prevista la dicitura "* Controlli applicativi (non modellabili attraverso formalismo xsd)", la cui spiegazione è riportata nella tabella di definizione stessa.

2.8 CAUSALI DI INAMMISSIBILITÀ

Per ogni prestazione è stato predisposto uno specifico paragrafo per descrivere quali sono le causali di inammissibilità applicabili e quali controlli sottendono. Nel documento, per le informazioni relative alle causali, è prevista la dicitura "*** causali di inammissibilità applicabili alla prestazione".

2.9 STRUTTURA FILE CSV

I file CSV contengono le informazioni riportate anche nei tracciati XLS definiti per ogni prestazione e ogni messaggio. Il separatore di campo utilizzato è il punto e virgola. I controlli sul formato e sui valori ammissibili sono gli stessi descritti nei tracciati XLS (nei quali si indica per esempio che la virgola è il separatore dei decimali).

3 D01 “DISATTIVAZIONE DELLA FORNITURA SU RICHIESTA DEL CLIENTE FINALE”

3.1 D01 INTRODUZIONE PROCESSO

Il processo si compone dei seguenti tre flussi tutti obbligatori.

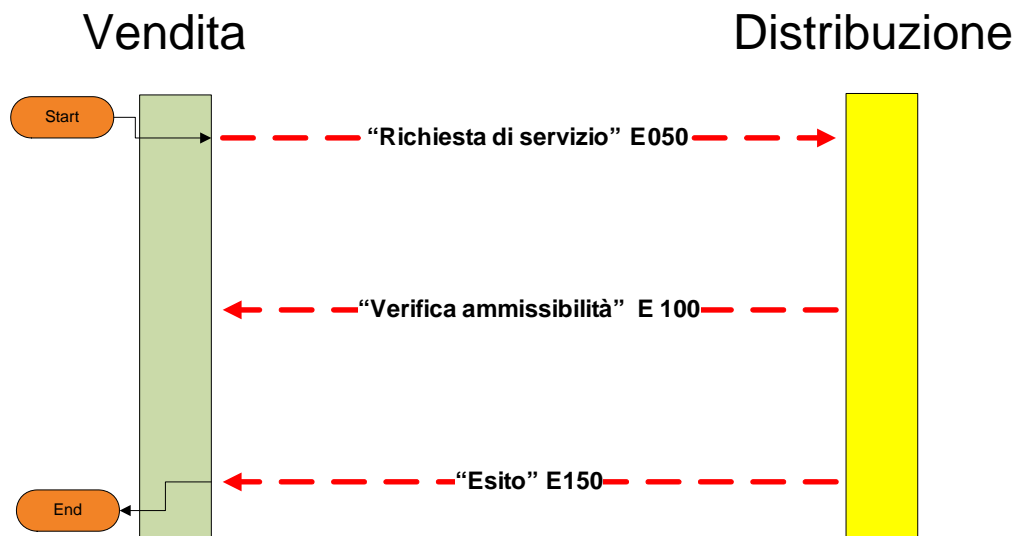


Figura 2. Flussi informativi prestazione D01

3.2 D01 (E050) “TRASMISSIONE AL DISTRIBUTORE DELLA RICHIESTA DI DISATTIVAZIONE SU RICHIESTA DEL CLIENTE FINALE”

3.2.1 Variazioni rispetto al flusso 4.1.1 definito dalle Istruzioni Operative

- Aggiunto *codice flusso*, valore costante “E050”;
- Aggiunto campo *note*, opzionale;
- Aggiunto campo *Da_Eeguire_Non_Prima_Del*, opzionale.

Il campo *Da_Eeguire_Non_Prima_Del* ha valenza soprattutto per i misuratori telegestiti per fornire l’indicazione, opzionale, del cliente di non programmare l’intervento prima della data indicata.

3.2.2 Definizione schema xsd

```
<?xml version="1.0"?>
<xs:schema xmlns:xs="http://www.w3.org/2001/XMLSchema">
  <xs:include schemaLocation="../def_dati_tecnici.xsd"/>
  <xs:include schemaLocation="../def_cliente.xsd"/>
  <xs:include schemaLocation="../def_identificativi.xsd"/>
  <xs:element name="Prestazione">
    <xs:complexType>
      <xs:sequence>
        <xs:element name="IdentificativiRichiesta"
type="IdentificativiRichiestaCUTContrDis"/>
        <xs:element name="ClienteFinale" type="ClienteFinaleEE"/>
        <xs:element name="DatiTecnici" type="PodBase"/>
        <xs:element name="PresenzaCliente" type="PresCliNoTelegest"/>
        <xs:element name="FuoriOrario" type="DisattFuoriOrar"/>
        <xs:element name="Da_Eeguire_Non_Prima_Del" type="DataIta"
minOccurs="0"/>
        <xs:element name="note" type="Stringa255" minOccurs="0"/>
      </xs:sequence>
      <xs:attribute name="cod_servizio" type="xs:string" use="required"
fixed="D01"/>
      <xs:attribute name="cod_flusso" type="xs:string" use="required"
fixed="E050"/>
    </xs:complexType>
  </xs:element>
</xs:schema>
```

3.2.3 Esempio xml valido

```
<?xml version="1.0" encoding="UTF-8"?>
<Prestazione xmlns:xsi="http://www.w3.org/2001/XMLSchema-instance"
xsi:noNamespaceSchemaLocation="file:./xsd/D/D01_E050.xsd" cod_servizio="D01"
cod_flusso="E050">
  <IdentificativiRichiesta>
    <piva_utente>67749544154</piva_utente>
    <piva_distr>44855071339</piva_distr>
    <cod_prat_utente>55673</cod_prat_utente>
    <cod_contr_disp>556733</cod_contr_disp>
  </IdentificativiRichiesta>
  <ClienteFinale>
    <Anagrafica>
      <piva>87749544158</piva>
      <tel>025567334</tel>
    </Anagrafica>
  </ClienteFinale>
  <DatiTecnici>
    <cod_pod>IT123E12345678</cod_pod>
  </DatiTecnici>
  <PresenzaCliente>
    <Presenza_Cliente_No_Telegestito>NO</Presenza_Cliente_No_Telegestito>
  </PresenzaCliente>
  <FuoriOrario>
    <Disatt_Fuori_Orario>NO</Disatt_Fuori_Orario>
  </FuoriOrario>
  <Da_Eeguire_Non_Prima_Del>31/12/2010</Da_Eeguire_Non_Prima_Del>
  <note>note note</note>
</Prestazione>
```


3.2.4 Tracciato xls

Sezione	Sezione Obbligatoria	Nome Campo	Campo Obbligatorio (nella sezione)	Formato/Vincoli
N/A		cod_servizio	SI	D01
		cod_flusso	SI	E050
IdentificativiRichiesta	SI	piva_utente	SI	Numerico 11
		piva_distributore	SI	Numerico 11
		cod_prat_utente	SI	Alfanumerico 15
		cod_contr_disp	NO	Alfanumerico 6
ClienteFinale/Anagrafica	SI	cf ^[2]	SI se non valorizzato piva	Alfanumerico 16. Formato 6 lettere, 2 cifre, 1 lettera, 2 cifre, 1 lettera, 3 cifre, 1 lettera
		piva ^[2]	SI se non valorizzato cf	Numerico 11
		Tel	SI se Presenza_Cliente_No_Tel egestito vale SI (*)	Alfanumerico 20
DatiTecnici	SI	cod_pod	SI	Alfanumerico di 14/15 (15° opzionale)
PresenzaCliente	SI	Presenza_Cliente_No_Telegestito	SI	SI/NO. SI applicabile solo per misuratori non elettronici o elettronici non messi in servizio
FuoriOrario	SI	Disatt_Fuori_Orario	SI	SI/NO. SI applicabile solo per connessioni temporanee in BT
N/A		Da_Eeguire_Non_Prima_Del	NO	Alfanumerico 10 (data nel formato gg/mm/aaaa)
N/A		note	NO	Alfanumerico 255

(*) Controlli applicativi (non modellabili in xsd)

3.2.5 Tracciato csv

```
cod_servizio;cod_flusso;piva_utente;piva_distributore;cod_prat_utente;cod_contr_disp;cf;piva;tel;cod_pod;Presenza_Cliente_No_Telegestito;Disatt_Fuori_Orario;Da_Eeguire_Non_Prima_Del;note
```

3.3 D01 (E100) "TRASMISSIONE DELL'ESITO DELLA VERIFICA DI AMMISSIBILITÀ"

3.3.1 Variazioni rispetto al flusso 4.1.2 definito dalle Istruzioni Operative

- Aggiunto *codice flusso*, valore costante "E100";
- Aggiunto il campo *Codice pratica distributore* se esito positivo;
- Aggiunto il campo *verifica di ammissibilità*. Valori possibili 0 (negativo), 1 (positivo).

3.3.2 Definizione schema xsd

```
<?xml version="1.0"?>
<xs:schema xmlns:xs="http://www.w3.org/2001/XMLSchema">
  <xs:include schemaLocation="../def_dati_tecnici.xsd"/>
  <xs:include schemaLocation="../def_cliente.xsd"/>
  <xs:include schemaLocation="../def_identificativi.xsd"/>
</xs:schema>
```

² I due campi codice fiscale e partita IVA sono mutuamente esclusivi, pertanto, se il cliente non è una persona fisica ed è dotato sia di partita iva che di codice fiscale, avrà un codice fiscale numerico di undici cifre come la partita IVA (Art. 8 DM 23/12/1976). In questo caso sarà quindi da popolare il campo della partita iva e non quello del codice fiscale. Lo stesso vale per i codici fiscali provvisori che sono numerici di 11 (Art. 10 DM 23/12/1976).

```

<xs:element name="Prestazione">
  <xs:complexType>
    <xs:sequence>
      <xs:element name="IdentificativiRichiesta"
type="IdentificativiRichiestaCodDistrOpt" maxOccurs="1" minOccurs="1"/>
      <xs:element name="Ammissibilita" type="AmmissibilitaEE"
maxOccurs="1" minOccurs="1" />
    </xs:sequence>
    <xs:attribute name="cod_servizio" type="xs:string" use="required"
fixed="D01"/>
    <xs:attribute name="cod_flusso" type="xs:string" use="required"
fixed="E100"/>
  </xs:complexType>
</xs:element>
</xs:schema>

```

3.3.3 Esempio xml valido esito negativo

```

<?xml version="1.0" encoding="UTF-8"?>
<Prestazione xmlns:xsi="http://www.w3.org/2001/XMLSchema-instance"
xsi:noNamespaceSchemaLocation="file:./xsd/D/D01_E100.xsd"
cod_servizio="D01" cod_flusso="E100">
  <IdentificativiRichiesta>
    <piva_utente>87383288225</piva_utente>
    <piva_distr>94652882600</piva_distr>
    <cod_prat_utente>TvNz4Am</cod_prat_utente>
  </IdentificativiRichiesta>
  <Ammissibilita>
    <verifica_amm>0</verifica_amm>
    <cod_causale>022</cod_causale>
    <motivazione> motivazione motivazione</motivazione>
  </Ammissibilita>
</Prestazione>

```

3.3.4 Esempio xml valido esito positivo

```

<?xml version="1.0" encoding="UTF-8"?>
<Prestazione xmlns:xsi="http://www.w3.org/2001/XMLSchema-instance"
xsi:noNamespaceSchemaLocation="file:./xsd/D/D01_E100.xsd"
cod_servizio="D01" cod_flusso="E100">
  <IdentificativiRichiesta>
    <piva_utente>87383288225</piva_utente>
    <piva_distr>94652882600</piva_distr>
    <cod_prat_utente>TvNz4Am</cod_prat_utente>
    <cod_prat_distr>RuDvu2x4t3Ls</cod_prat_distr>
  </IdentificativiRichiesta>
  <Ammissibilita>
    <verifica_amm>1</verifica_amm>
  </Ammissibilita>
</Prestazione>

```

3.3.5 Tracciato xls

Sezione	Sezione Obbligatoria	Nome Campo	Campo Obbligatorio (nella sezione)	Formato/Vincoli
N/A		cod_servizio	SI	D01
		cod_flusso	SI	E100
IdentificativiRichiesta	SI	piva_utente	SI	Numerico 11
		piva_distributore	SI	Numerico 11
		cod_prat_utente	SI	Alfanumerico 15
		cod_prat_distr	SI se verifica_amm = 1 (*)	Alfanumerico 15

Ammissibilità	SI	verifica_amm	SI	Numerico 0/1
		cod_causale	SI se verifica_amm = 0 (*)	Alfanumerico 3. (**)
		motivazione	SI se verifica_amm =0 (*)	Alfanumerico 255

(*) Controlli applicativi (non modellabili in xsd)

(**) Causali di inammissibilità applicabili alla prestazione

3.3.6 Causali di inammissibilità

Di seguito le causali di inammissibilità applicabili alla prestazione D01:

Cod. rifiuto	Descrizione	Motivo di rifiuto
001	Il template (formato file e/o tracciato) utilizzato non è congruo	Formato file input non riconosciuto
002	Il tipo dato non è corrispondente al formato definito	Tipo di dato non corrispondente al tracciato predefinito
003	Il codice univoco della prestazione non è previsto	Codice della prestazione non riconosciuto
004	I campi obbligatori non sono stati compilati o non sono stati correttamente compilati	Richiesta rifiutata se non rispettate sia le obbligatorieta da schema, sia le interdipendenze dei campi (es. codice fiscale in alternativa a partita IVA).
005	La richiesta (identificata dal codice pratica utente) è già pervenuta	Richiesta rifiutata se esiste già una richiesta con lo stesso codice pratica utente per la vendita richiedente (in qualsiasi stato).
006	La tipologia di richiesta non è coerente con lo stato del POD	Richiesta rifiutata se non coerente con lo stato del POD (scenario minimo: POD già disdetto o chiuso per morosità).
007	Il codice POD non esiste	Richiesta rifiutata se non esiste il POD nel DB della Distribuzione.
008	L'utente non è accreditato presso il distributore	Non applicabile a questa prestazione
009	POD non di competenza del distributore	Richiesta rifiutata se il POD è gestito da altro distributore.
010	POD non nella titolarità dell'utente richiedente	Richiesta rifiutata se il POD è assegnato ad un utente diverso dal richiedente.
011	La coppia codice POD – codice fiscale/P.IVA non è congruente	Richiesta rifiutata se il codice fiscale/partita IVA del cliente finale associato al POD è diverso dal codice fiscale/partita IVA del cliente finale presente nel messaggio.
019	POD abbinato ad un cliente finale diverso da quello dichiarato nella richiesta	Vedi causale 011
022	Disattivazione fuori orario di lavoro non applicabile in quanto non si tratta di una connessione temporanea BT	Richiesta rifiutata se il campo disattivazione fuori orario = 'SI' e la fornitura non è temporanea.

La causale 019 (già utilizzata per la linea prodotto gas dove vengono gestiti i campi nome e cognome/ragione sociale del cliente finale) risulta assimilabile alla causale 011.

3.3.7 Tracciato csv

cod_servizio;cod_flusso;piva_utente;piva_distributore;cod_prat_utente;cod_prat_distr;
verifica_amm;cod_causale;motivazione

3.4 D01 (E150) "TRASMISSIONE DELL'ESITO DELLA RICHIESTA"

3.4.1 Variazioni rispetto al flusso 4.1.3 definito dalle Istruzioni Operative

- Aggiunto *codice flusso*, valore costante "E150"

3.4.2 Definizione schema xsd

```
<?xml version="1.0"?>
<xs:schema xmlns:xs="http://www.w3.org/2001/XMLSchema">
  <xs:include schemaLocation="../def_dati_tecnici.xsd"/>
  <xs:include schemaLocation="../def_cliente.xsd"/>
  <xs:include schemaLocation="../def_identificativi.xsd"/>
  <xs:element name="Prestazione">
    <xs:complexType>
      <xs:sequence>
        <xs:element name="IdentificativiRichiesta"
type="IdentificativiRichiestaCodDistr" maxOccurs="1" minOccurs="1"/>
        <xs:element name="Esito" type="EsitoBase" maxOccurs="1"
minOccurs="1" />
        <xs:element name="DatiTecnici" type="PodDataDisattivazione"/>
        <xs:element name="note" type="Stringa255" minOccurs="0"
maxOccurs="1" />
      </xs:sequence>
      <xs:attribute name="cod_servizio" type="xs:string" use="required"
fixed="D01"/>
      <xs:attribute name="cod_flusso" type="xs:string" use="required"
fixed="E150"/>
    </xs:complexType>
  </xs:element>
</xs:schema>
```

3.4.3 Esempio xml valido esito negativo

```
<?xml version="1.0" encoding="UTF-8"?>
<Prestazione xmlns:xsi="http://www.w3.org/2001/XMLSchema-instance"
xsi:noNamespaceSchemaLocation="file:./xsd/D/D01_E150.xsd"
cod_servizio="D01" cod_flusso="E150">
  <IdentificativiRichiesta>
    <piva_utente>87383288225</piva_utente>
    <piva_distr>94652882600</piva_distr>
    <cod_prat_utente>TvNz4Am</cod_prat_utente>
    <cod_prat_distr>RuDvu2x4t3Ls</cod_prat_distr>
  </IdentificativiRichiesta>
  <Esito>0</Esito>
  <DatiTecnici>
    <cod_pod>IT123E12345678</cod_pod>
    <misuratore_elettronico>NO</misuratore_elettronico>
    <matr_mis>
      <matr_mis_attiva>pt</matr_mis_attiva>
      <matr_mis_reattiva>pLZ6m_6tMnT.udEg</matr_mis_reattiva>
      <matr_mis_potenza>FBHksn5rqxH-03</matr_mis_potenza>
    </matr_mis>
  </DatiTecnici>
  <note>note note note</note>
</Prestazione>
```

3.4.4 Esempio xml valido esito positivo

```
<?xml version="1.0" encoding="UTF-8"?>
<Prestazione xmlns:xsi="http://www.w3.org/2001/XMLSchema-instance"
xsi:noNamespaceSchemaLocation="file:./xsd/D/D01_E150.xsd"
cod_servizio="D01" cod_flusso="E150">
  <IdentificativiRichiesta>
    <piva_utente>87383288225</piva_utente>
    <piva_distr>94652882600</piva_distr>
    <cod_prat_utente>TvNz4Am</cod_prat_utente>
    <cod_prat_distr>RuDvu2x4t3Ls</cod_prat_distr>
  </IdentificativiRichiesta>
  <Esito>1</Esito>
  <DatiTecnici>
    <cod_pod>IT123E12345678</cod_pod>
    <misuratore_elettronico>SI</misuratore_elettronico>
    <matr_mis>
      <matr_mis_attiva>pt</matr_mis_attiva>
      <matr_mis_reattiva>pLZ6m_6tMnT.udEg</matr_mis_reattiva>
      <matr_mis_potenza>FBHksn5rqxH-O3</matr_mis_potenza>
    </matr_mis>
    <data_disattivazione>22/11/2010</data_disattivazione>
    <lettura_disattivazione>
      <lett_att>
        <lett_att_1>000000000100,000</lett_att_1>
        <lett_att_2>000000000110,000</lett_att_2>
        <lett_att_3>000000000120,000</lett_att_3>
      </lett_att>
      <lett_reatt>
        <lett_reatt_1>000000000130,000</lett_reatt_1>
        <lett_reatt_2>000000000140,000</lett_reatt_2>
        <lett_reatt_3>000000000150,000</lett_reatt_3>
      </lett_reatt>
      <lett_pot>
        <lett_pot_1>000000000160,000</lett_pot_1>
        <lett_pot_2>000000000170,000</lett_pot_2>
        <lett_pot_3>000000000180,000</lett_pot_3>
      </lett_pot>
    </lettura_disattivazione>
  </DatiTecnici>
  <note>note note note</note>
</Prestazione>
```

3.4.5 Tracciato xls

Sezione	Sezione Obbligatoria	Nome Sotto - Sezione	Sotto - Sezione Obbligatoria	Nome Campo	Campo Obbligatorio (nella sezione)	Formato/Vincoli
N/A				cod_servizio	SI	D01
				cod_flusso	SI	E150
IdentificativiRichiesta	SI			piva_utente	SI	Numerico 11
				piva_distributore	SI	Numerico 11
				cod_prat_utente	SI	Alfanumerico 15
				cod_prat_distr	SI	Alfanumerico 15
N/A				Esito	SI	Numerico 0/1
DatiTecnici	SI			cod_pod	SI	Alfanumerico di 14/15 (15° opzionale)
				misuratore_elettronico	SI	SI/NO
				matr_mis	SI	Alfanumerico 17

				matr_mis_reattiva	NO	Alfanumerico 17
				matr_mis_potenza	NO	Alfanumerico 17
				data_disattivazione	SI se Esito = 1 (*)	Alfanumerico 10 (data nel formato gg/mm/aaaa)
		Lettura_disattivazione	SI se Esito = 1 e se validata (*)	lett_att/lett_att_1	NO	Alfanumerico 15. Formato: 12 cifre, Virgola, 3 cifre
				lett_att/lett_att_2	NO	Alfanumerico 15. Formato: 12 cifre, Virgola, 3 cifre
				lett_att/lett_att_3	SI	Alfanumerico 15. Formato: 12 cifre, Virgola, 3 cifre
				lett_reatt/lett_reatt_1	NO	Alfanumerico 15. Formato: 12 cifre, Virgola, 3 cifre
				lett_reatt/lett_reatt_2	NO	Alfanumerico 15. Formato: 12 cifre, Virgola, 3 cifre
				lett_reatt/lett_reatt_3	NO	Alfanumerico 15. Formato: 12 cifre, Virgola, 3 cifre
				lett_pot/lett_pot_1	NO	Alfanumerico 15. Formato: 12 cifre, Virgola, 3 cifre
				lett_pot/lett_pot_2	NO	Alfanumerico 15. Formato: 12 cifre, Virgola, 3 cifre
				lett_pot/lett_pot_3	NO	Alfanumerico 15. Formato: 12 cifre, Virgola, 3 cifre
N/A				note	NO	Alfanumerico 255

(*) Controlli applicativi (non modellabili in xsd)

3.4.6 Tracciato csv

```
cod_servizio;cod_flusso;piva_utente;piva_distributore;cod_prat_utente;cod_prat_distr;Esito;cod_pod;misuratore_elettronico;matr_mis_attiva;matr_mis_reattiva;matr_mis_potenza;data_disattivazione;lett_att_1;lett_att_2;lett_att_3;lett_reatt_1;lett_reatt_2;lett_reatt_3;lett_pot_1;lett_pot_2;lett_pot_3;note
```

4 R01 “RIATTIVAZIONE DELLA FORNITURA IN SEGUITO A SOSPENSIONE PER MOROSITÀ”

4.1 R01 INTRODUZIONE PROCESSO

Il processo si compone dei seguenti tre flussi obbligatori.

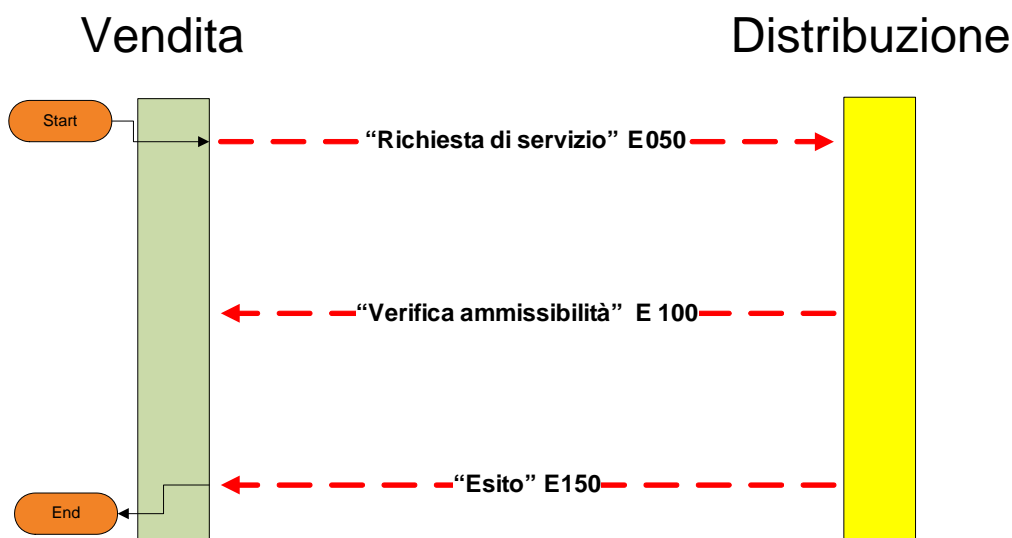


Figura 3. Flussi informativi prestazione R01

4.2 R01 (E050) “TRASMISSIONE AL DISTRIBUTORE DELLA RICHIESTA DI RIATTIVAZIONE”

4.2.1 Variazioni rispetto al flusso 4.2.1 definito dalle Istruzioni Operative

- Aggiunto *codice flusso*, valore costante “E050”;
- Aggiunto *codice fiscale o partita IVA* del cliente finale, obbligatorio.

4.2.2 Definizione schema xsd

```
<?xml version="1.0"?>
<xs:schema xmlns:xs="http://www.w3.org/2001/XMLSchema">
  <xs:include schemaLocation="../def_dati_tecnici.xsd"/>
  <xs:include schemaLocation="../def_cliente.xsd"/>
  <xs:include schemaLocation="../def_identificativi.xsd"/>
  <xs:element name="Prestazione">
    <xs:complexType>
      <xs:sequence>
        <xs:element name="IdentificativiRichiesta"
          type="IdentificativiRichiestaCUtContrDis"/>
      </xs:sequence>
    </xs:complexType>
  </xs:element>
</xs:schema>
```

```

        <xs:element name="ClienteFinale" type="ClienteFinaleEE"/>
        <xs:element name="DatiTecnici" type="PodBase"/>
        <xs:element name="note" type="Stringa255" minOccurs="0"/>
    </xs:sequence>
    <xs:attribute name="cod_servizio" type="xs:string" use="required"
fixed="R01"/>
    <xs:attribute name="cod_flusso" type="xs:string" use="required"
fixed="E050"/>
</xs:complexType>
</xs:element>
</xs:schema>

```

4.2.3 Esempio xml valido

```

<?xml version="1.0" encoding="UTF-8"?>
<Prestazione xmlns:xsi="http://www.w3.org/2001/XMLSchema-instance"
xsi:noNamespaceSchemaLocation="file:./xsd/R/R01_E050.xsd" cod_servizio="R01"
cod_flusso="E050">
  <IdentificativiRichiesta>
    <piva_utente>67749544154</piva_utente>
    <piva_distr>44855071339</piva_distr>
    <cod_prat_utente>55673</cod_prat_utente>
    <cod_contr_disp>556733</cod_contr_disp>
  </IdentificativiRichiesta>
  <ClienteFinale>
    <Anagrafica>
      <piva>87749544158</piva>
      <tel>025567334</tel>
    </Anagrafica>
  </ClienteFinale>
  <DatiTecnici>
    <cod_pod>IT123E12345678</cod_pod>
  </DatiTecnici>
  <note>note note note note</note>
</Prestazione>

```

4.2.4 Tracciato xls

Sezione	Sezione Obbligatoria	Nome Campo	Campo Obbligatorio (nella sezione)	Formato/Vincoli
N/A		cod_servizio	SI	R01
		cod_flusso	SI	E050
IdentificativiRichiesta	SI	piva_utente	SI	Numerico 11
		piva_distributore	SI	Numerico 11
		cod_prat_utente	SI	Alfanumerico 15
		cod_contr_disp	NO	Alfanumerico 6

ClienteFinale/Anagrafica	SI	cf ³⁾	SI se non valorizzato piva	Alfanumerico 16. Formato 6 lettere, 2 cifre, 1 lettera, 2 cifre, 1 lettera, 3 cifre, 1 lettera
		piva ³⁾	SI se non valorizzato cf	Numerico 11
		tel	NO	Alfanumerico 20
DatiTecnici	SI	cod_pod	SI	Alfanumerico di 14/15 (15° opzionale)
N/A		note	NO	Alfanumerico 255

4.2.5 Tracciato csv

cod_servizio;cod_flusso;piva_utente;piva_distributore;cod_prat_utente;cod_contr_disp
;cf;piva;tel;cod_pod;note

4.3 R01 (E100) “TRASMISSIONE DELL’ESITO DELLA VERIFICA DI AMMISSIBILITÀ”

4.3.1 Variazioni rispetto al flusso 4.2.2 definito dalle Istruzioni Operative

- Aggiunto *codice flusso*, valore costante “E100”;
- Aggiunto il campo *Codice pratica distributore* se esito positivo;
- Aggiunto il campo *verifica di ammissibilità*. Valori possibili 0 (negativo), 1 (positivo).

4.3.2 Definizione schema xsd

```
<?xml version="1.0"?>
<xs:schema xmlns:xs="http://www.w3.org/2001/XMLSchema">
  <xs:include schemaLocation="../def_dati_tecnici.xsd"/>
  <xs:include schemaLocation="../def_cliente.xsd"/>
  <xs:include schemaLocation="../def_identificativi.xsd"/>

  <xs:element name="Prestazione">
    <xs:complexType>
      <xs:sequence>
        <xs:element name="IdentificativiRichiesta"
type="IdentificativiRichiestaCodDistrOpt" maxOccurs="1" minOccurs="1"/>
        <xs:element name="Ammissibilita" type="AmmissibilitaEE"
maxOccurs="1" minOccurs="1" />
      </xs:sequence>
      <xs:attribute name="cod_servizio" type="xs:string" use="required"
fixed="R01"/>
      <xs:attribute name="cod_flusso" type="xs:string" use="required"
fixed="E100"/>
    </xs:complexType>
  </xs:element>
</xs:schema>
```

³⁾ I due campi codice fiscale e partita IVA sono mutuamente esclusivi, pertanto, se il cliente non è una persona fisica ed è dotato sia di partita iva che di codice fiscale, avrà un codice fiscale numerico di undici cifre come la partita IVA (Art. 8 DM 23/12/1976). In questo caso sarà quindi da popolare il campo della partita iva e non quello del codice fiscale. Lo stesso vale per i codici fiscali provvisori che sono numerici di 11 (Art. 10 DM 23/12/1976).

4.3.3 Esempio xml valido esito negativo

```
<?xml version="1.0" encoding="UTF-8"?>
<Prestazione xmlns:xsi="http://www.w3.org/2001/XMLSchema-instance"
xsi:noNamespaceSchemaLocation="file:./xsd/R/R01_E100.xsd"
cod_servizio="R01" cod_flusso="E100">
  <IdentificativiRichiesta>
    <piva_utente>87383288225</piva_utente>
    <piva_distr>94652882600</piva_distr>
    <cod_prat_utente>TvNz4Am</cod_prat_utente>
  </IdentificativiRichiesta>
  <Ammissibilita>
    <verifica_amm>0</verifica_amm>
    <cod_causale>004</cod_causale>
    <motivazione>motivazione motivazione</motivazione>
  </Ammissibilita>
</Prestazione>
```

4.3.4 Tracciato xls

Sezione	Sezione Obbligatoria	Nome Campo	Campo Obbligatorio (nella sezione)	Formato/Vincoli
N/A		cod_servizio	SI	R01
		cod_flusso	SI	E100
IdentificativiRichiesta	SI	piva_utente	SI	Numerico 11
		piva_distributore	SI	Numerico 11
		cod_prat_utente	SI	Alfanumerico 15
		cod_prat_distr	SI se verifica_amm = 1 (*)	Alfanumerico 15
Ammissibilita	SI	verifica_amm	SI	Numerico 0/1
		cod_causale	SI se verifica_amm = 0 (*)	Alfanumerico 3. (**)
		motivazione	SI se verifica_amm =0 (*)	Alfanumerico 255

(*) Controlli applicativi (non modellabili in xsd)

(**) Causali di inammissibilità applicabili alla prestazione

4.3.5 Causali di inammissibilità

Di seguito le causali di inammissibilità applicabili alla prestazione R01:

Cod. rifiuto	Descrizione	Motivo di rifiuto
001	Il template (formato file e/o tracciato) utilizzato non è congruo	Formato file input non riconosciuto
002	Il tipo dato non è corrispondente al formato definito	Tipo di dato non corrispondente al tracciato predefinito
003	Il codice univoco della prestazione non è previsto	Codice della prestazione non riconosciuto
004	I campi obbligatori non sono stati compilati o non sono stati correttamente compilati	Richiesta rifiutata se non rispettate sia le obbligatorioità da schema, sia le interdipendenze dei campi (es. codice fiscale in alternativa a partita IVA).
005	La richiesta (identificata dal codice pratica utente) è già pervenuta	Richiesta rifiutata se esiste già una richiesta con lo stesso codice pratica utente per la vendita richiedente (in qualsiasi stato).
006	La tipologia di richiesta non è coerente con lo stato del POD	Richiesta viene rifiutata in questo scenario minimo: il POD non è sospeso per morosità o non è ancora prevenuta in distribuzione la richiesta di sospensione per morosità.

007	Il codice POD non esiste	Richiesta rifiutata se non esiste il POD nel DB della Distribuzione.
008	L'utente non è accreditato presso il distributore	Non applicabile a questa prestazione
009	POD non di competenza del distributore	Richiesta rifiutata se il POD è gestito da altro distributore.
010	POD non nella titolarità dell'utente richiedente	Richiesta rifiutata se il POD è assegnato ad un utente diverso dal richiedente.
011	La coppia codice POD – codice fiscale/P.IVA non è congruente	Richiesta rifiutata se il codice fiscale/partita IVA del cliente finale associato al POD è diverso dal codice fiscale/partita IVA del cliente finale presente nel messaggio.

4.3.6 Tracciato csv

cod_servizio;cod_flusso;piva_utente;piva_distributore;cod_prat_utente;cod_prat_dist
r;verifica_amm;cod_causale;motivazione

4.4 R01 (E150) “TRASMISSIONE DELL’ESITO DELLA RICHIESTA”

4.4.1 Variazioni rispetto al flusso 4.2.3 definito dalle Istruzioni Operative

- o Aggiunto *codice flusso*, valore costante “E150”.

4.4.2 Definizione schema xsd

```
<?xml version="1.0"?>
<xs:schema xmlns:xs="http://www.w3.org/2001/XMLSchema">
  <xs:include schemaLocation="../def_dati_tecnici.xsd"/>
  <xs:include schemaLocation="../def_cliente.xsd"/>
  <xs:include schemaLocation="../def_identificativi.xsd"/>
  <xs:element name="Prestazione">
    <xs:complexType>
      <xs:sequence>
        <xs:element name="IdentificativiRichiesta"
type="IdentificativiRichiestaCodDistr" maxOccurs="1" minOccurs="1"/>
        <xs:element name="Esito" type="EsitoBase" maxOccurs="1"
minOccurs="1" />
        <xs:element name="RevocaSospensione" type="OnOff" maxOccurs="1"
minOccurs="1" />
        <xs:element name="DatiTecnici"
type="PodDataRiattivazione"></xs:element>
        <xs:element name="note" type="Stringa255" minOccurs="0"
maxOccurs="1" />
      </xs:sequence>
      <xs:attribute name="cod_servizio" type="xs:string" use="required"
fixed="R01"/>
      <xs:attribute name="cod_flusso" type="xs:string" use="required"
fixed="E150"/>
    </xs:complexType>
  </xs:element>
</xs:schema>
```

4.4.3 Esempio xml valido esito negativo

```
<?xml version="1.0" encoding="UTF-8"?>
<Prestazione xmlns:xsi="http://www.w3.org/2001/XMLSchema-instance"
xsi:noNamespaceSchemaLocation="file:./xsd/R/R01_E150.xsd" cod_servizio="R01"
cod_flusso="E150">
  <IdentificativiRichiesta>
    <piva_utente>12322892943</piva_utente>
    <piva_distr>42681268490</piva_distr>
    <cod_prat_utente>CiFBUXiwCo</cod_prat_utente>
    <cod_prat_distr>kP53</cod_prat_distr>
  </IdentificativiRichiesta>
  <Esito>0</Esito>
  <RevocaSospensione>NO</RevocaSospensione>
  <DatiTecnici>
    <cod_pod>IT123E12345678</cod_pod>
    <misuratore_elettronico>NO</misuratore_elettronico>
    <matr_mis>
      <matr_mis_attiva>pt</matr_mis_attiva>
      <matr_mis_reattiva>pLZ6m_6tMnT.udEg</matr_mis_reattiva>
      <matr_mis_potenza>FBHKsn5rqxH-03</matr_mis_potenza>
    </matr_mis>
  </DatiTecnici>
  <note>note note note</note>
</Prestazione>
```

4.4.4 Esempio xml valido esito positivo con Revoca Sospensione

```
<?xml version="1.0" encoding="UTF-8"?>
<Prestazione xmlns:xsi="http://www.w3.org/2001/XMLSchema-instance"
xsi:noNamespaceSchemaLocation="file:./xsd/R/R01_E150.xsd" cod_servizio="R01"
cod_flusso="E150">
  <IdentificativiRichiesta>
    <piva_utente>12322892943</piva_utente>
    <piva_distr>42681268490</piva_distr>
    <cod_prat_utente>CiFBUXiwCo</cod_prat_utente>
    <cod_prat_distr>kP53</cod_prat_distr>
  </IdentificativiRichiesta>
  <Esito>1</Esito>
  <RevocaSospensione>SI</RevocaSospensione>
  <DatiTecnici>
    <cod_pod>IT123E12345678</cod_pod>
    <misuratore_elettronico>NO</misuratore_elettronico>
    <matr_mis>
      <matr_mis_attiva>pt</matr_mis_attiva>
      <matr_mis_reattiva>pLZ6m_6tMnT.udEg</matr_mis_reattiva>
      <matr_mis_potenza>FBHKsn5rqxH-03</matr_mis_potenza>
    </matr_mis>
  </DatiTecnici>
  <note>note note note</note>
</Prestazione>
```

4.4.5 Esempio xml valido esito positivo senza Revoca Sospensione

```
<?xml version="1.0" encoding="UTF-8"?>
<Prestazione xmlns:xsi="http://www.w3.org/2001/XMLSchema-instance"
xsi:noNamespaceSchemaLocation="file:./xsd/R/R01_E150.xsd" cod_servizio="R01"
cod_flusso="E150">
  <IdentificativiRichiesta>
    <piva_utente>12322892943</piva_utente>
    <piva_distr>42681268490</piva_distr>
    <cod_prat_utente>CiFBUXiwCo</cod_prat_utente>
    <cod_prat_distr>kP53</cod_prat_distr>
  </IdentificativiRichiesta>
```

```

<Esito>1</Esito>
<RevocaSospensione>NO</RevocaSospensione>
<DatiTecnici>
  <cod_pod>IT123E12345678</cod_pod>
  <misuratore_elettronico>NO</misuratore_elettronico>
  <matr_mis>
    <matr_mis_attiva>pt</matr_mis_attiva>
    <matr_mis_reattiva>pLZ6m_6tMnT.udEg</matr_mis_reattiva>
    <matr_mis_potenza>FBHKsn5rqxH-03</matr_mis_potenza>
  </matr_mis>
  <data_riatt_ripr>30/05/2010</data_riatt_ripr>
  <lettura_riatt_ripr>
    <lett_att>
      <lett_att_1>00000000100,000</lett_att_1>
      <lett_att_2>00000000110,000</lett_att_2>
      <lett_att_3>00000000120,000</lett_att_3>
    </lett_att>
    <lett_reatt>
      <lett_reatt_1>00000000130,000</lett_reatt_1>
      <lett_reatt_2>00000000140,000</lett_reatt_2>
      <lett_reatt_3>00000000150,000</lett_reatt_3>
    </lett_reatt>
    <lett_pot>
      <lett_pot_1>00000000160,000</lett_pot_1>
      <lett_pot_2>00000000170,000</lett_pot_2>
      <lett_pot_3>00000000180,000</lett_pot_3>
    </lett_pot>
  </lettura_riatt_ripr>
</DatiTecnici>
<note>note note note</note>
</Prestazione>

```

4.4.6 Tracciato xls

Sezione	Sezione Obbligatoria	Nome Sotto - Sezione	Sotto - Sezione Obbligatoria	Nome Campo	Campo Obbligatorio (nella sezione)	Formato/Vincoli
N/A				cod_servizio	SI	R01
				cod_flusso	SI	E150
IdentificativiRichiesta	SI			piva_utente	SI	Numerico 11
				piva_distributore	SI	Numerico 11
				cod_prat_utente	SI	Alfanumerico 15
				cod_prat_distr	SI	Alfanumerico 15
N/A				Esito	SI	Numerico 0/1
N/A				RevocaSospensione	SI	SI/NO
DatiTecnici	SI			cod_pod	SI	Alfanumerico di 14/15 (15° opzionale)
				misuratore_elettronico	SI	SI/NO
		matr_mis	SI	matr_mis_attiva	SI	Alfanumerico 17
				matr_mis_reattiva	NO	Alfanumerico 17
				matr_mis_potenza	NO	Alfanumerico 17
				data_riatt_ripr	SI se Esito = 1 e se RevocaSospensione = NO (*)	Alfanumerico 10 (data nel formato gg/mm/aaaa)
		Letture_riatt_ripr		lett_att/lett_att_1	NO	Alfanumerico 15. Formato: 12 cifre, Virgola, 3 cifre

			SI se Esito = 1 se validata e se RevocaSospensione = NO (*)	lett_att/lett_att_2	NO	Alfanumerico 15. Formato: 12 cifre, Virgola, 3 cifre
				lett_att/lett_att_3	SI	Alfanumerico 15. Formato: 12 cifre, Virgola, 3 cifre
				lett_reatt/lett_reatt_1	NO	Alfanumerico 15. Formato: 12 cifre, Virgola, 3 cifre
				lett_reatt/lett_reatt_2	NO	Alfanumerico 15. Formato: 12 cifre, Virgola, 3 cifre
				lett_reatt/lett_reatt_3	NO	Alfanumerico 15. Formato: 12 cifre, Virgola, 3 cifre
				lett_pot/lett_pot_1	NO	Alfanumerico 15. Formato: 12 cifre, Virgola, 3 cifre
				lett_pot/lett_pot_2	NO	Alfanumerico 15. Formato: 12 cifre, Virgola, 3 cifre
				lett_pot/lett_pot_3	NO	Alfanumerico 15. Formato: 12 cifre, Virgola, 3 cifre
N/A				note	NO	Alfanumerico 255

(*) Controlli applicativi (non modellabili in xsd)

4.4.7 Tracciato csv

```
cod_servizio;cod_flusso;piva_utente;piva_distributore;cod_prat_utente;cod_prat_distr
;Esito;RevocaSospensione;cod_pod;misuratore_elettronico;matr_mis_attiva;matr_mis_rea
ttiva;matr_mis_potenza;data_riatt_ripr;lett_att_1;lett_att_2;lett_att_3;lett_reatt_1
;lett_reatt_2;lett_reatt_3;lett_pot_1;lett_pot_2;lett_pot_3;note
```

5 M01 “MESSA A DISPOSIZIONE DI DATI TECNICI ACQUISIBILI CON LETTURA DI UN GRUPPO DI MISURA”

5.1 M01 INTRODUZIONE PROCESSO

Il processo si compone dei seguenti tre flussi obbligatori.

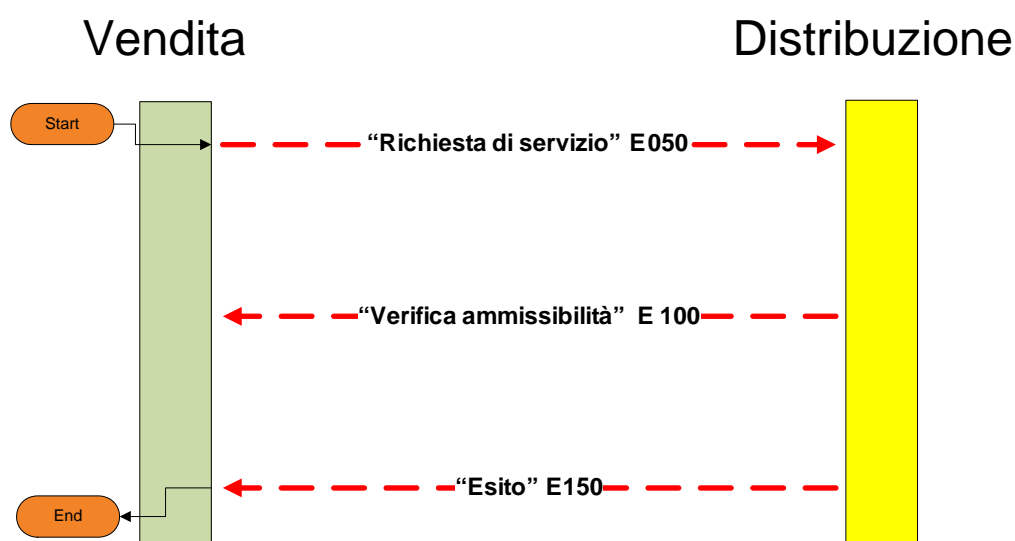


Figura 4. Flussi informativi prestazione M01

5.2 M01 (E050) “TRASMISSIONE AL DISTRIBUTORE DELLA RICHIESTA DI MESSA A DISPOSIZIONE DI DATI TECNICI ACQUISIBILI CON LETTURA DI UN GRUPPO DI MISURA”

5.2.1 Variazioni rispetto al flusso 4.3.1 definito dalle Istruzioni Operative

- Aggiunto *codice flusso*, valore costante “E050”.

5.2.2 Definizione schema xsd

```
<?xml version="1.0"?>
<xs:schema xmlns:xs="http://www.w3.org/2001/XMLSchema">
  <xs:include schemaLocation="../def_dati_tecnici.xsd"/>
  <xs:include schemaLocation="../def_cliente.xsd"/>
  <xs:include schemaLocation="../def_identificativi.xsd"/>
  <xs:element name="Prestazione">
    <xs:complexType>
      <xs:sequence>
        <xs:element name="IdentificativiRichiesta"
type="IdentificativiRichiestaCUTContrDis"/>
        <xs:element name="DatiTecnici" type="PodBase"/>
        <xs:element name="Reclamo" type="ReclamoBase"/>
        <xs:element name="ClienteFinale" type="ClienteFinaleEE"/>
        <xs:element name="Lettura" type="LetturaEEReclEcli"/>
        <xs:element name="note" type="Stringa255" minOccurs="0"/>
      </xs:sequence>
      <xs:attribute name="cod_servizio" type="xs:string" use="required"
fixed="M01"/>
      <xs:attribute name="cod_flusso" type="xs:string" use="required"
fixed="E050"/>
    </xs:complexType>
  </xs:element>
</xs:schema>
```

5.2.3 Esempio xml valido

```
<?xml version="1.0" encoding="UTF-8"?>
<Prestazione xmlns:xsi="http://www.w3.org/2001/XMLSchema-instance"
xsi:noNamespaceSchemaLocation="file:../xsd/M/M01_E050.xsd" cod_servizio="M01"
cod_flusso="E050">
  <IdentificativiRichiesta>
    <piva_utente>67749544154</piva_utente>
    <piva_distr>44855071339</piva_distr>
    <cod_prat_utente>55673</cod_prat_utente>
    <cod_contr_disp>556733</cod_contr_disp>
  </IdentificativiRichiesta>
  <DatiTecnici>
    <cod_pod>IT123E12345678</cod_pod>
  </DatiTecnici>
  <Reclamo>
    <cod_reclamo>446ey3</cod_reclamo>
  </Reclamo>
  <ClienteFinale>
    <Anagrafica>
      <piva>87749544158</piva>
      <tel>025567334</tel>
    </Anagrafica>
  </ClienteFinale>
  <Lettura>
    <LetturaReclamo>
      <lett_att>
        <lett_att_1>00000000100,000</lett_att_1>
        <lett_att_2>00000000110,000</lett_att_2>
        <lett_att_3>00000000120,000</lett_att_3>
      </lett_att>
      <lett_reatt>
        <lett_reatt_1>00000000130,000</lett_reatt_1>
        <lett_reatt_2>00000000140,000</lett_reatt_2>
        <lett_reatt_3>00000000150,000</lett_reatt_3>
      </lett_reatt>
    </LetturaReclamo>
  </Lettura>
</Prestazione>
```



```

<lett_pot>
  <lett_pot_1>000000000160,000</lett_pot_1>
  <lett_pot_2>000000000170,000</lett_pot_2>
  <lett_pot_3>000000000180,000</lett_pot_3>
</lett_pot>
<data_effettuaz_lett>01/12/2010</data_effettuaz_lett>
<tipologia_lettura>C</tipologia_lettura>
<nuovo_tentativo>SI</nuovo_tentativo>
<appuntamento>SI</appuntamento>
</LetturaReclamo>
<LetturaCliente>
  <lett_att>
    <lett_att_1>000000000190,000</lett_att_1>
    <lett_att_2>000000000191,000</lett_att_2>
    <lett_att_3>000000000192,000</lett_att_3>
  </lett_att>
  <lett_reatt>
    <lett_reatt_1>000000000193,000</lett_reatt_1>
    <lett_reatt_2>000000000194,000</lett_reatt_2>
    <lett_reatt_3>000000000194,000</lett_reatt_3>
  </lett_reatt>
  <lett_pot>
    <lett_pot_1>000000000196,000</lett_pot_1>
    <lett_pot_2>000000000197,000</lett_pot_2>
    <lett_pot_3>000000000198,000</lett_pot_3>
  </lett_pot>
  <data_effettuaz_lett>02/12/2010</data_effettuaz_lett>
</LetturaCliente>
</Lettura>
<note>note note note</note>
</Prestazione>

```

5.2.4 Tracciato xls

Sezione	Sezione Obbligatoria	Nome Sotto - Sezione	Sotto - Sezione Obbligatoria	Nome Campo	Campo Obbligatorio (nella sezione)	Formato/Vincoli
N/A				cod_servizio	SI	M01
				cod_flusso	SI	E050
IdentificativiRichiesta	SI			piva_utente	SI	Numerico 11
				piva_distributore	SI	Numerico 11
				cod_prat_utente	SI	Alfanumerico 15
				cod_contr_disp	NO	Alfanumerico 6
DatiTecnici	SI			cod_pod	SI	Alfanumerico di 14/15 (15° opzionale)
Reclamo	SI			cod_reclamo	SI	Alfanumerico 30
ClienteFinale/Anagrafica	SI			cf ^[4]	SI se non valorizzato piva	Alfanumerico 16. Formato 6 lettere, 2 cifre, 1 lettera, 2 cifre, 1 lettera, 3 cifre, 1 lettera
				piva ^[4]	SI se non valorizzato cf	Numerico 11
				tel	NO	Alfanumerico 20

⁴ I due campi codice fiscale e partita IVA sono mutuamente esclusivi, pertanto, se il cliente non è una persona fisica ed è dotato sia di partita iva che di codice fiscale, avrà un codice fiscale numerico di undici cifre come la partita IVA (Art. 8 DM 23/12/1976). In questo caso sarà quindi da popolare il campo della partita iva e non quello del codice fiscale. Lo stesso vale per i codici fiscali provvisori che sono numerici di 11 (Art. 10 DM 23/12/1976).

Lettura	SI	LetturaR eclamo	SI	lett_att/lett_att_1	NO	Alfanumerico 15. Formato: 12 cifre, Virgola, 3 cifre
				lett_att/lett_att_2	NO	Alfanumerico 15. Formato: 12 cifre, Virgola, 3 cifre
				lett_att/lett_att_3	SI	Alfanumerico 15. Formato: 12 cifre, Virgola, 3 cifre
				lett_reatt/lett_reatt_1	NO	Alfanumerico 15. Formato: 12 cifre, Virgola, 3 cifre
				lett_reatt/lett_reatt_2	NO	Alfanumerico 15. Formato: 12 cifre, Virgola, 3 cifre
				lett_reatt/lett_reatt_3	NO	Alfanumerico 15. Formato: 12 cifre, Virgola, 3 cifre
				lett_pot/lett_pot_1	NO	Alfanumerico 15. Formato: 12 cifre, Virgola, 3 cifre
				lett_pot/lett_pot_2	NO	Alfanumerico 15. Formato: 12 cifre, Virgola, 3 cifre
				lett_pot/lett_pot_3	NO	Alfanumerico 15. Formato: 12 cifre, Virgola, 3 cifre
				data_effettuaz_lett	SI solo se presente lett_att	Alfanumerico 10 (data nel formato gg/mm/aaaa)
				tipologia_lettura	SI	Valori ammessi W (switch) T (tecnica) C (commerciale)
				nuovo_tentativo	SI	SI/NO
				appuntamento	SI solo se nuovo_tentativo=SI (*)	SI/NO
	LetturaC liente	NO	lett_att/lett_att_1	NO	Alfanumerico 15. Formato: 12 cifre, Virgola, 3 cifre	
			lett_att/lett_att_2	NO	Alfanumerico 15. Formato: 12 cifre, Virgola, 3 cifre	
			lett_att/lett_att_3	SI	Alfanumerico 15. Formato: 12 cifre, Virgola, 3 cifre	
			lett_reatt/lett_reatt_1	NO	Alfanumerico 15. Formato: 12 cifre, Virgola, 3 cifre	
			lett_reatt/lett_reatt_2	NO	Alfanumerico 15. Formato: 12 cifre, Virgola, 3 cifre	
			lett_reatt/lett_reatt_3	NO	Alfanumerico 15. Formato: 12 cifre, Virgola, 3 cifre	
			lett_pot/lett_pot_1	NO	Alfanumerico 15. Formato: 12 cifre, Virgola, 3 cifre	
lett_pot/lett_pot_2	NO	Alfanumerico 15. Formato: 12 cifre, Virgola, 3 cifre				
lett_pot/lett_pot_3	NO	Alfanumerico 15. Formato: 12 cifre, Virgola, 3 cifre				

				data_effettuaz_lett	SI	Alfanumerico 10 (data nel formato gg/mm/aaaa)
N/A				note	NO	Alfanumerico 255

(*) Controlli applicativi (non modellabili in xsd)

5.2.5 Tracciato csv

```
cod_servizio;cod_flusso;piva_utente;piva_distributore;cod_prat_utente;cod_contr_disp;cod_pod;cod_reclamo;cf;piva;tel;lett_att_1;lett_att_2;lett_att_3;lett_reatt_1;lett_reatt_2;lett_reatt_3;lett_pot_1;lett_pot_2;lett_pot_3;data_effettuaz_lett;tipologia_lettura;nuovo_tentativo;appuntamento;lett_att_1;lett_att_2;lett_att_3;lett_reatt_1;lett_reatt_2;lett_reatt_3;lett_pot_1;lett_pot_2;lett_pot_3;data_effettuaz_lett;note
```

5.3 M01 (E100) "TRASMISSIONE DELL'ESITO DELLA VERIFICA DI AMMISSIBILITÀ"

5.3.1 Variazioni rispetto al flusso 4.3.2 definito dalle Istruzioni Operative

- Aggiunto *codice flusso*, valore costante "E100";
- Aggiunto il campo *Codice pratica distributore* se esito positivo;
- Aggiunto il campo *verifica di ammissibilità*. Valori possibili 0 (negativo), 1 (positivo).

5.3.2 Definizione schema xsd

```
<?xml version="1.0"?>
<xs:schema xmlns:xs="http://www.w3.org/2001/XMLSchema">
  <xs:include schemaLocation="../def_dati_tecnici.xsd"/>
  <xs:include schemaLocation="../def_cliente.xsd"/>
  <xs:include schemaLocation="../def_identificativi.xsd"/>
  <xs:element name="Prestazione">
    <xs:complexType>
      <xs:sequence>
        <xs:element name="IdentificativiRichiesta"
type="IdentificativiRichiestaCodDistrOpt" maxOccurs="1" minOccurs="1"/>
        <xs:element name="Ammissibilita" type="AmmissibilitaEE"
maxOccurs="1" minOccurs="1" />
      </xs:sequence>
      <xs:attribute name="cod_servizio" type="xs:string" use="required"
fixed="M01"/>
      <xs:attribute name="cod_flusso" type="xs:string" use="required" fixed="E100"/>
    </xs:complexType>
  </xs:element>
</xs:schema>
```

5.3.3 Esempio xml valido esito negativo

```
<?xml version="1.0" encoding="UTF-8"?>
<Prestazione xmlns:xsi="http://www.w3.org/2001/XMLSchema-instance"
xsi:noNamespaceSchemaLocation="file:../xsd/M/M01_E100.xsd" cod_servizio="M01"
cod_flusso="E100">
  <IdentificativiRichiesta>
    <piva_utente>87383288225</piva_utente>
    <piva_distr>94652882600</piva_distr>
```

```

    <cod_prat_utente>TvNz4Am</cod_prat_utente>
  </IdentificativiRichiesta>
  <Ammissibilita>
    <verifica_amm>0</verifica_amm>
    <cod_causale>006</cod_causale>
    <motivazione>motivazione</motivazione>
  </Ammissibilita>
</Prestazione>

```

5.3.4 Tracciato xls

Sezione	Sezione Obbligatoria	Nome Campo	Campo Obbligatorio (nella sezione)	Formato/Vincoli
N/A		cod_servizio	SI	M01
		cod_flusso	SI	E100
IdentificativiRichiesta	SI	piva_utente	SI	Numerico 11
		piva_distributore	SI	Numerico 11
		cod_prat_utente	SI	Alfanumerico 15
		cod_prat_distr	SI se verifica_amm = 1 (*)	Alfanumerico 15
Ammissibilita	SI	verifica_amm	SI	Numerico 0/1
		cod_causale	SI se verifica_amm = 0 (*)	Alfanumerico 3. (**)
		motivazione	SI se verifica_amm =0 (*)	Alfanumerico 255

(*) Controlli applicativi (non modellabili in xsd)

(**) Causali di inammissibilità applicabili alla prestazione

5.3.5 Causali di inammissibilità

Di seguito le causali di inammissibilità applicabili alla prestazione M01:

Cod. rifiuto	Descrizione	Motivo di rifiuto
001	Il template (formato file e/o tracciato) utilizzato non è congruo	Formato file input non riconosciuto
002	Il tipo dato non è corrispondente al formato definito	Tipo di dato non corrispondente al tracciato predefinito
003	Il codice univoco della prestazione non è previsto	Codice della prestazione non riconosciuto
004	I campi obbligatori non sono stati compilati o non sono stati correttamente compilati	Richiesta rifiutata se non rispettate sia le obbligatorioità da schema, sia le interdipendenze dei campi (es. codice fiscale in alternativa a partita IVA).
005	La richiesta (identificata dal codice pratica utente) è già pervenuta	Richiesta rifiutata se esiste già una richiesta con lo stesso codice pratica utente per la vendita richiedente (in qualsiasi stato).
006	La tipologia di richiesta non è coerente con lo stato del POD	Richiesta rifiutata se non coerente con lo stato del POD (scenario minimo: POD chiuso per disdetta).
007	Il codice POD non esiste	Richiesta rifiutata se non esiste il POD nel DB della Distribuzione.
008	L'utente non è accreditato presso il distributore	Non applicabile a questa prestazione
009	POD non di competenza del distributore	Richiesta rifiutata se il POD è gestito da altro distributore.
010	POD non nella titolarità dell'utente richiedente	Richiesta rifiutata se il POD è assegnato ad un utente diverso dal richiedente.

011	La coppia codice POD – codice fiscale/P.IVA non è congruente	Richiesta rifiutata se il codice fiscale/partita IVA del cliente finale associato al POD è diverso dal codice fiscale/partita IVA del cliente finale presente nel messaggio.
-----	--	--

5.3.6 Tracciato csv

cod_servizio;cod_flusso;piva_utente;piva_distributore;cod_prat_utente;cod_prat_distr
;verifica_amm;cod_causale;motivazione

5.4 M01 (E150) “TRASMISSIONE DELL’ESITO DELLA RICHIESTA”

5.4.1 Variazioni rispetto al flusso 4.3.3 definito dalle Istruzioni Operative

- o Aggiunto *codice flusso*, valore costante “E150”.

5.4.2 Definizione schema xsd

```
<?xml version="1.0"?>
<xs:schema xmlns:xs="http://www.w3.org/2001/XMLSchema">
  <xs:include schemaLocation="../def_dati_tecnici.xsd"/>
  <xs:include schemaLocation="../def_cliente.xsd"/>
  <xs:include schemaLocation="../def_identificativi.xsd"/>
  <xs:element name="Prestazione">
    <xs:complexType>
      <xs:sequence>
        <xs:element name="IdentificativiRichiesta"
type="IdentificativiRichiestaCodDistr" maxOccurs="1" minOccurs="1"/>
        <xs:element name="Esito" type="EsitoBase" maxOccurs="1"
minOccurs="1" />
        <xs:element name="DatiTecnici" type="PodDataTentativo" minOccurs="1"
maxOccurs="1"/>
      </xs:sequence>
      <xs:attribute name="cod_servizio" type="xs:string" use="required"
fixed="M01"/>
      <xs:attribute name="cod_flusso" type="xs:string" use="required"
fixed="E150"/>
    </xs:complexType>
  </xs:element>
</xs:schema>
```

5.4.3 Esempio xml valido esito negativo

```
<?xml version="1.0" encoding="UTF-8"?>
<Prestazione xmlns:xsi="http://www.w3.org/2001/XMLSchema-instance"
xsi:noNamespaceSchemaLocation="file:../xsd/M/M01_E150.xsd" cod_servizio="M01"
cod_flusso="E150">
  <IdentificativiRichiesta>
    <piva_utente>60170145346</piva_utente>
    <piva_distr>25645810771</piva_distr>
    <cod_prat_utente>sIoci6VgEle</cod_prat_utente>
    <cod_prat_distr>mPqlfQE09M</cod_prat_distr>
  </IdentificativiRichiesta>
  <Esito>0</Esito>
  <DatiTecnici>
```

```

<misuratore_elettronico>NO</misuratore_elettronico>
<matr_mis>
  <matr_mis_attiva>C9K</matr_mis_attiva>
  <matr_mis_reattiva>QpDA</matr_mis_reattiva>
  <matr_mis_potenza>x</matr_mis_potenza>
</matr_mis>
<data_tentativo>05/11/2010</data_tentativo>
<motivazione>Impossibile effettuare lettura</motivazione>
</DatiTecnici>
</Prestazione>

```

5.4.4 Esempio xml valido esito positivo

```

<?xml version="1.0" encoding="UTF-8"?>
<Prestazione xmlns:xsi="http://www.w3.org/2001/XMLSchema-instance"
xsi:noNamespaceSchemaLocation="file:./xsd/M/M01_E150.xsd" cod_servizio="M01"
cod_flusso="E150">
  <IdentificativiRichiesta>
    <piva_utente>89250642774</piva_utente>
    <piva_distr>42025140499</piva_distr>
    <cod_prat_utente>443</cod_prat_utente>
    <cod_prat_distr>4533</cod_prat_distr>
  </IdentificativiRichiesta>
  <Esito>1</Esito>
  <DatiTecnici>
    <misuratore_elettronico>SI</misuratore_elettronico>
    <matr_mis>
      <matr_mis_attiva>pt</matr_mis_attiva>
      <matr_mis_reattiva>pLZ6m_6tMnT.udEg</matr_mis_reattiva>
      <matr_mis_potenza>FBHKsn5rqxH-03</matr_mis_potenza>
    </matr_mis>
    <lettura>
      <lett_att>
        <lett_att_1>000000000100,000</lett_att_1>
        <lett_att_2>000000000110,000</lett_att_2>
        <lett_att_3>000000000120,000</lett_att_3>
      </lett_att>
      <lett_reatt>
        <lett_reatt_1>000000000130,000</lett_reatt_1>
        <lett_reatt_2>000000000140,000</lett_reatt_2>
        <lett_reatt_3>000000000150,000</lett_reatt_3>
      </lett_reatt>
      <lett_pot>
        <lett_pot_1>000000000160,000</lett_pot_1>
        <lett_pot_2>000000000170,000</lett_pot_2>
        <lett_pot_3>000000000180,000</lett_pot_3>
      </lett_pot>
    </lettura>
    <data_lettura>01/11/2010</data_lettura>
  </DatiTecnici>
</Prestazione>

```

5.4.5 Tracciato xls

Sezione	Sezione Obbligatoria	Nome Sotto - Sezione	Sotto - Sezione Obbligatoria	Nome Campo	Campo Obbligatorio (nella sezione)	Formato/Vincoli
N/A				cod_servizio	SI	M01
				cod_flusso	SI	E150
IdentificativiRichiesta	SI			piva_utente	SI	Numerico 11
				piva_distributore	SI	Numerico 11
				cod_prat_utente	SI	Alfanumerico 15
				cod_prat_distr	SI	Alfanumerico 15

N/A				Esito	SI	Numerico 0/1		
DatiTecnici	SI	matr_mis	SI	misuratore_elettronico	SI	SI/NO		
				matr_mis_attiva	SI	Alfanumerico 17		
				matr_mis_reattiva	NO	Alfanumerico 17		
						matr_mis_potenza	NO	Alfanumerico 17
		lettura	SI se Esito = 1 (*)			lett_att/lett_att_1	NO	Alfanumerico 15. Formato: 12 cifre, Virgola, 3 cifre
						lett_att/lett_att_2	NO	Alfanumerico 15. Formato: 12 cifre, Virgola, 3 cifre
						lett_att/lett_att_3	SI	Alfanumerico 15. Formato: 12 cifre, Virgola, 3 cifre
						lett_reatt/lett_reatt_1	NO	Alfanumerico 15. Formato: 12 cifre, Virgola, 3 cifre
						lett_reatt/lett_reatt_2	NO	Alfanumerico 15. Formato: 12 cifre, Virgola, 3 cifre
						lett_reatt/lett_reatt_3	NO	Alfanumerico 15. Formato: 12 cifre, Virgola, 3 cifre
						lett_pot/lett_pot_1	NO	Alfanumerico 15. Formato: 12 cifre, Virgola, 3 cifre
						lett_pot/lett_pot_2	NO	Alfanumerico 15. Formato: 12 cifre, Virgola, 3 cifre
						lett_pot/lett_pot_3	NO	Alfanumerico 15. Formato: 12 cifre, Virgola, 3 cifre
						data_lettura	SI se Esito = 1 (*)	Alfanumerico 10 (data nel formato gg/mm/aaaa)
						data_tentativo	SI se Esito = 0 (*)	Alfanumerico 10 (data nel formato gg/mm/aaaa)
						motivazione	SI se Esito = 0 (*)	Alfanumerico 255

(*) Controlli applicativi (non modellabili in xsd)

5.4.6 Tracciato csv

cod_servizio;cod_flusso;piva_utente;piva_distributore;cod_prat_utente;cod_prat_distr;
Esito;misuratore_elettronico;matr_mis_attiva;matr_mis_reattiva;matr_mis_potenza;lett_att_1;
lett_att_2;lett_att_3;lett_reatt_1;lett_reatt_2;lett_reatt_3;lett_pot_1;lett_pot_2;
lett_pot_3;data_lettura;data_tentativo;motivazione

6 M02 “MESSA A DISPOSIZIONE DI ALTRI DATI TECNICI”

6.1 M02 INTRODUZIONE PROCESSO

Il processo si compone dei seguenti tre flussi obbligatori.

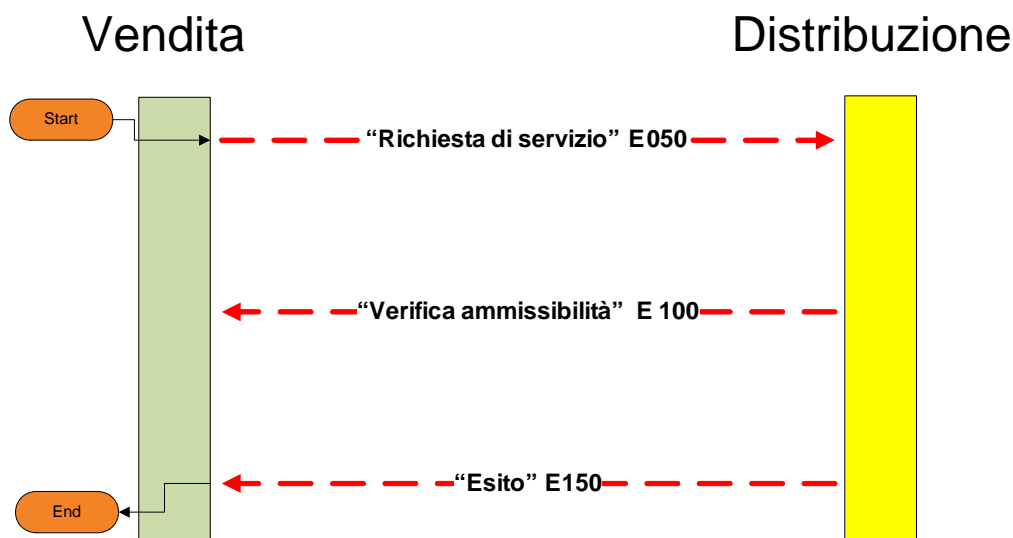


Figura 5. Flussi informativi prestazione M02

6.2 M02 (E050) “TRASMISSIONE AL DISTRIBUTORE DELLA RICHIESTA DI MESSA A DISPOSIZIONE DI ALTRI DATI TECNICI”

6.2.1 Variazioni rispetto al flusso 4.4.1 definito dalle Istruzioni Operative

- Aggiunto *codice flusso*, valore costante “E050”.

6.2.2 Definizione schema xsd

```
<?xml version="1.0"?>
<xs:schema xmlns:xs="http://www.w3.org/2001/XMLSchema">
  <xs:include schemaLocation="../def_dati_tecnici.xsd"/>
  <xs:include schemaLocation="../def_cliente.xsd"/>
  <xs:include schemaLocation="../def_identificativi.xsd"/>
  <xs:element name="Prestazione">
    <xs:complexType>
      <xs:sequence>
```



```

        <xs:element name="IdentificativiRichiesta"
type="IdentificativiRichiestaCUtContrDis"/>
        <xs:choice>
            <xs:element name="DatiTecnici" type="PodBase"/>
            <xs:element name="Fornitura" type="AnagraficaClienteBaseForn"/>
        </xs:choice>
        <xs:element name="Reclamo" type="ReclamoRif"/>
        <xs:element name="ClienteFinale" type="ClienteFinaleEENoTel"/>
        <xs:element name="dati_tec_ric" type="Stringa255"/>
        <xs:element name="rif_quesiti" type="Stringa255" minOccurs="0"/>
        <xs:element name="note" type="Stringa255" minOccurs="0"/>
    </xs:sequence>
    <xs:attribute name="cod_servizio" type="xs:string" use="required"
fixed="M02"/>
    <xs:attribute name="cod_flusso" type="xs:string" use="required"
fixed="E050"/>
</xs:complexType>
</xs:element>
</xs:schema>

```

6.2.3 Esempio xml valido: POD valorizzato

```

<?xml version="1.0" encoding="UTF-8"?>
<Prestazione xmlns:xsi="http://www.w3.org/2001/XMLSchema-instance"
xsi:noNamespaceSchemaLocation="file:./xsd/M/M02_E050.xsd" cod_servizio="M02"
cod_flusso="E050">
    <IdentificativiRichiesta>
        <piva_utente>67749544154</piva_utente>
        <piva_distr>44855071339</piva_distr>
        <cod_prat_utente>55673</cod_prat_utente>
        <cod_contr_disp>556733</cod_contr_disp>
    </IdentificativiRichiesta>
    <DatiTecnici>
        <cod_pod>IT123E12345678</cod_pod>
    </DatiTecnici>
    <Reclamo>
        <cod_reclamo>6437eey</cod_reclamo>
        <rif_reclamo>rif doc reclamo 1</rif_reclamo>
    </Reclamo>
    <ClienteFinale>
        <Anagrafica>
            <piva>87749544158</piva>
        </Anagrafica>
    </ClienteFinale>
    <dati_tec_ric>elenco 1 elenco 2</dati_tec_ric>
    <rif_quesiti>rif doc quesiti 1 2</rif_quesiti>
    <note>note note</note>
</Prestazione>

```

6.2.4 Esempio xml valido: Ragione Sociale e Indirizzo valorizzati

```

<?xml version="1.0" encoding="UTF-8"?>
<Prestazione xmlns:xsi="http://www.w3.org/2001/XMLSchema-instance"
xsi:noNamespaceSchemaLocation="file:./xsd/M/M02_E050.xsd" cod_servizio="M02"
cod_flusso="E050">
    <IdentificativiRichiesta>
        <piva_utente>67749544154</piva_utente>
        <piva_distr>44855071339</piva_distr>
        <cod_prat_utente>55673</cod_prat_utente>
        <cod_contr_disp>556733</cod_contr_disp>
    </IdentificativiRichiesta>
    <Fornitura>
        <rag_soc>rag sociale</rag_soc>
        <UbiForn>
            <toponimo>via</toponimo>

```

```

        <via>nome</via>
        <civ>46</civ>
        <scala>A</scala>
        <piano>3</piano>
        <int>2</int>
        <cap>10100</cap>
        <istat>513378</istat>
        <comune>Torino</comune>
        <prov>TO</prov>
    </UbiForn>
</Fornitura>
<Reclamo>
    <cod_reclamo>6437</cod_reclamo>
    <rif_reclamo>rif doc reclamo 1</rif_reclamo>
</Reclamo>
<ClienteFinale>
    <Anagrafica>
        <piva>87749544158</piva>
    </Anagrafica>
</ClienteFinale>
<dati_tec_ric>elenco 1 elenco 2 </dati_tec_ric>
<rif_quesiti>rif doc quesiti 1 2</rif_quesiti>
<note>note note</note>
</Prestazione>

```

6.2.5 Esempio xml valido: Cognome Nome e Indirizzo valorizzati

```

<?xml version="1.0" encoding="UTF-8"?>
<Prestazione xmlns:xsi="http://www.w3.org/2001/XMLSchema-instance"
xsi:noNamespaceSchemaLocation="file:./xsd/M/M02_E050.xsd" cod_servizio="M02"
cod_flusso="E050">
    <IdentificativiRichiesta>
        <piva_utente>67749544154</piva_utente>
        <piva_distr>44855071339</piva_distr>
        <cod_prat_utente>55673</cod_prat_utente>
        <cod_contr_disp>556733</cod_contr_disp>
    </IdentificativiRichiesta>
    <Fornitura>
        <cognome>Cognome</cognome>
        <nome>Nome</nome>
        <UbiForn>
            <toponimo>via</toponimo>
            <via>nome</via>
            <civ>46</civ>
            <scala>A</scala>
            <piano>3</piano>
            <int>2</int>
            <cap>10100</cap>
            <istat>513378</istat>
            <comune>comune</comune>
            <prov>TO</prov>
        </UbiForn>
    </Fornitura>
    <Reclamo>
        <cod_reclamo>6437</cod_reclamo>
        <rif_reclamo>rif doc reclamo</rif_reclamo>
    </Reclamo>
    <ClienteFinale>
        <Anagrafica>
            <cf>MZTLB087T25L216C</cf>
        </Anagrafica>
    </ClienteFinale>
    <dati_tec_ric>elenco 1 elenco 2 </dati_tec_ric>
    <rif_quesiti>rif doc quesiti 1 2</rif_quesiti>
    <note>note note</note>
</Prestazione>

```

6.2.6 Tracciato xls

Sezione	Sezione Obbligatoria	Nome Sotto - Sezione	Sotto - Sezione Obbligatoria	Nome Campo	Campo Obbligatorio (nella sezione)	Formato/Vincoli	
N/A				cod_servizio	SI	M02	
				cod_flusso	SI	E050	
IdentificativiRichiesta	SI			piva_utente	SI	Numerico 11	
				piva_distributore	SI	Numerico 11	
				cod_prat_utente	SI	Alfanumerico 15	
				cod_contr_disp	SI	Alfanumerico 6	
DatiTecnici	SI se non è presente la sezione Fornitura			cod_pod	SI	Alfanumerico di 14/15 (15° opzionale)	
Fornitura	SI se non è presente la sezione DatiTecnici		UbiForn	SI	rag_soc	SI se non valorizzati nome e cognome	Alfanumerico 100
					cognome	SI se non valorizzato rag_soc	Alfanumerico 50
					nome	SI se non valorizzato rag_soc	Alfanumerico 50
					toponimo	SI	Alfanumerico 30
					via	SI	Alfanumerico 100
					civ	SI	Alfanumerico 10
					scala	NO	Alfanumerico 10
					piano	NO	Alfanumerico 10
					int	NO	Alfanumerico 10
					cap	SI	Numerico 5
					istat	SI	Numerico 6
					comune	SI	Alfanumerico 100
					prov	SI	Alfanumerico 2
Reclamo	SI			cod_reclamo	SI	Alfanumerico 30	
				rif_reclamo ^[5]	NO	Alfanumerico 255	
ClienteFinale/Anagrafica	SI			cf ^[6]	SI se non valorizzato piva	Alfanumerico 16. Formato 6 lettere, 2 cifre, 1 lettera, 2 cifre, 1 lettera, 3 cifre, 1 lettera	
				piva ^[6]	SI se non valorizzato cf	Numerico 11	
N/A				dati_tec_ric	SI	Alfanumerico 255	
N/A				rif_quesiti ^[7]	NO	Alfanumerico 255	
N/A				note	NO	Alfanumerico 255	

⁵ Riferimento univoco al documento da trasmettere che ne consenta la rintracciabilità.

⁶ I due campi codice fiscale e partita IVA sono mutuamente esclusivi, pertanto, se il cliente non è una persona fisica ed è dotato sia di partita iva che di codice fiscale, avrà un codice fiscale numerico di undici cifre come la partita IVA (Art. 8 DM 23/12/1976). In questo caso sarà quindi da popolare il campo della partita iva e non quello del codice fiscale. Lo stesso vale per i codici fiscali provvisori che sono numerici di 11 (Art. 10 DM 23/12/1976).

⁷ Riferimento univoco al documento da trasmettere che ne consenta la rintracciabilità.

6.2.7 Tracciato csv

cod_servizio;cod_flusso;piva_utente;piva_distributore;cod_prat_utente;cod_contr_disp
;cod_pod;rag_soc;cognome;nome;toponimo;via;civ;scala;piano;int;cap;istat;comune;prov
;cod_reclamo;rif_reclamo;cf;piva;dati_tec_ric;rif_quesiti;note

6.3 M02 (E100) "TRASMISSIONE DELL'ESITO DELLA VERIFICA DI AMMISSIBILITÀ"

6.3.1 Variazioni rispetto al flusso 4.4.2 definito dalle Istruzioni Operative

- Aggiunto *codice flusso*, valore costante "E100";
- Aggiunto il campo *Codice pratica distributore* se esito positivo;
- Aggiunto il campo *verifica di ammissibilità*. Valori possibili 0 (negativo), 1 (positivo).

6.3.2 Definizione schema xsd

```
<?xml version="1.0"?>  
<xs:schema xmlns:xs="http://www.w3.org/2001/XMLSchema">  
  <xs:include schemaLocation="../def_dati_tecnici.xsd"/>  
  <xs:include schemaLocation="../def_cliente.xsd"/>  
  <xs:include schemaLocation="../def_identificativi.xsd"/>  
  <xs:element name="Prestazione">  
    <xs:complexType>  
      <xs:sequence>  
        <xs:element name="IdentificativiRichiesta"  
type="IdentificativiRichiestaCodDistrOpt" maxOccurs="1" minOccurs="1"/>  
        <xs:element name="Ammissibilita" type="AmmissibilitaEE"  
maxOccurs="1" minOccurs="1" />  
      </xs:sequence>  
      <xs:attribute name="cod_servizio" type="xs:string" use="required"  
fixed="M02"/>  
      <xs:attribute name="cod_flusso" type="xs:string" use="required"  
fixed="E100"/>  
    </xs:complexType>  
  </xs:element>  
</xs:schema>
```

6.3.3 Esempio xml valido esito negativo

```
<?xml version="1.0" encoding="UTF-8"?>  
<Prestazione xmlns:xsi="http://www.w3.org/2001/XMLSchema-instance"  
xsi:noNamespaceSchemaLocation="file:./xsd/M/M02_E100.xsd"  
cod_servizio="M02" cod_flusso="E100">  
  <IdentificativiRichiesta>  
    <piva_utente>87383288225</piva_utente>  
    <piva_distr>94652882600</piva_distr>  
    <cod_prat_utente>TvNz4Am</cod_prat_utente>  
  </IdentificativiRichiesta>  
  <Ammissibilita>  
    <verifica_amm>0</verifica_amm>  
    <cod_causale>001</cod_causale>  
    <motivazione>motivazione</motivazione>  
  </Ammissibilita>  
</Prestazione>
```

6.3.4 Tracciato xls

Sezione	Sezione Obbligatoria	Nome Campo	Campo Obbligatorio (nella sezione)	Formato/Vincoli
N/A		cod_servizio	SI	M02
		cod_flusso	SI	E100
IdentificativiRichiesta	SI	piva_utente	SI	Numerico 11
		piva_distributore	SI	Numerico 11
		cod_prat_utente	SI	Alfanumerico 15
		cod_prat_distr	SI se verifica_amm = 1 (*)	Alfanumerico 15
		verifica_amm	SI	Numerico 0/1
Ammissibilita	SI	cod_causale	SI se verifica_amm = 0 (*)	Alfanumerico 3. (**)
		motivazione	SI se verifica_amm =0 (*)	Alfanumerico 255

(*) Controlli applicativi (non modellabili in xsd)

(**) Causali di inammissibilità applicabili alla prestazione

6.3.5 Causali di inammissibilità

Di seguito le causali di inammissibilità applicabili alla prestazione M02:

Cod. rifiuto	Descrizione	Motivo di rifiuto
001	Il template (formato file e/o tracciato) utilizzato non è congruo	Formato file input non riconosciuto
002	Il tipo dato non è corrispondente al formato definito	Tipo di dato non corrispondente al tracciato predefinito
003	Il codice univoco della prestazione non è previsto	Codice della prestazione non riconosciuto
004	I campi obbligatori non sono stati compilati o non sono stati correttamente compilati	Richiesta rifiutata se non rispettate sia le obbligatorioità da schema, sia le interdipendenze dei campi (es. codice fiscale in alternativa a partita IVA).
005	La richiesta (identificata dal codice pratica utente) è già pervenuta	Richiesta rifiutata se esiste già una richiesta con lo stesso codice pratica utente per la vendita richiedente (in qualsiasi stato).
006	La tipologia di richiesta non è coerente con lo stato del POD	N.A.
007	Il codice POD non esiste	Richiesta rifiutata se non esiste il POD nel DB della Distribuzione.
008	L'utente non è accreditato presso il distributore	Non applicabile a questa prestazione
009	POD non di competenza del distributore	Richiesta rifiutata se il POD è gestito da altro distributore.
010	POD non nella titolarità dell'utente richiedente	Richiesta rifiutata se il POD è assegnato ad un utente diverso dal richiedente.
011	La coppia codice POD – codice fiscale/P.IVA non è congruente	Richiesta rifiutata se il codice fiscale/partita IVA del cliente finale associato al POD è diverso dal codice fiscale/partita IVA del cliente finale presente nel messaggio.

6.3.6 Tracciato csv

cod_servizio;cod_flusso;piva_utente;piva_distributore;cod_prat_utente;cod_prat_distr
;verifica_amm;cod_causale;motivazione

6.4 M02 (E150) “TRASMISSIONE DELL’ESITO DELLA RICHIESTA”

6.4.1 Variazioni rispetto al flusso 4.4.3 definito dalle Istruzioni Operative

- Aggiunto *codice flusso*, valore costante “E150”.

6.4.2 Definizione schema xsd

```
<?xml version="1.0"?>
<xs:schema xmlns:xs="http://www.w3.org/2001/XMLSchema">
  <xs:include schemaLocation="../def_dati_tecnici.xsd"/>
  <xs:include schemaLocation="../def_cliente.xsd"/>
  <xs:include schemaLocation="../def_identificativi.xsd"/>
  <xs:element name="Prestazione">
    <xs:complexType>
      <xs:sequence>
        <xs:element name="IdentificativiRichiesta"
type="IdentificativiRichiestaCodDistr" maxOccurs="1" minOccurs="1"/>
        <xs:element name="Esito" type="EsitoBase" maxOccurs="1"
minOccurs="1" />
        <xs:element name="dati_tec_ric" type="Stringa255" maxOccurs="1"
minOccurs="0" />
        <xs:element name="rif_risp_quesiti" type="Stringa255" maxOccurs="1"
minOccurs="0" />
        <xs:element name="motivazione" minOccurs="0" maxOccurs="1"
type="Stringa255"/>
      </xs:sequence>
      <xs:attribute name="cod_servizio" type="xs:string" use="required"
fixed="M02"/>
      <xs:attribute name="cod_flusso" type="xs:string" use="required"
fixed="E150"/>
    </xs:complexType>
  </xs:element>
</xs:schema>
```

6.4.3 Esempio xml valido esito negativo

```
<?xml version="1.0" encoding="UTF-8"?>
<Prestazione xmlns:xsi="http://www.w3.org/2001/XMLSchema-instance"
xsi:noNamespaceSchemaLocation="file:../xsd/M/M02_E150.xsd" cod_servizio="M02"
cod_flusso="E150">
  <IdentificativiRichiesta>
    <piva_utente>27062266354</piva_utente>
    <piva_distr>54379706012</piva_distr>
    <cod_prat_utente>23232</cod_prat_utente>
    <cod_prat_distr>3434</cod_prat_distr>
  </IdentificativiRichiesta>
  <Esito>0</Esito>
  <motivazione>motivazione</motivazione>
</Prestazione>
```

6.4.4 Esempio xml valido esito positivo

```
<?xml version="1.0" encoding="UTF-8"?>
<Prestazione xmlns:xsi="http://www.w3.org/2001/XMLSchema-instance"
xsi:noNamespaceSchemaLocation="file:./xsd/M/M02_E150.xsd" cod_servizio="M02"
cod_flusso="E150">
  <IdentificativiRichiesta>
    <piva_utente>27062266354</piva_utente>
    <piva_distr>54379706012</piva_distr>
    <cod_prat_utente>23232</cod_prat_utente>
    <cod_prat_distr>3434</cod_prat_distr>
  </IdentificativiRichiesta>
  <Esito>1</Esito>
  <dati_tec_ric>dati tecnici richiesti</dati_tec_ric>
  <rif_risp_quesiti>rif doc quesiti 1 2</rif_risp_quesiti>
</Prestazione>
```

6.4.5 Tracciato xls

Sezione	Sezione Obbligatoria	Nome Campo	Campo Obbligatorio (nella sezione)	Formato/Vincoli
N/A		cod_servizio	SI	M02
		cod_flusso	SI	E150
IdentificativiRichiesta	SI	piva_utente	SI	Numerico 11
		piva_distributore	SI	Numerico 11
		cod_prat_utente	SI	Alfanumerico 15
		cod_prat_distr	SI	Alfanumerico 15
N/A		Esito	SI	Numerico 0/1
N/A		dati_tec_ric	SI se Esito=1 (*)	Alfanumerico 255
N/A		rif_risp_quesiti; ^[8]	SI se Esito=1 e richiesto (*)	Alfanumerico 255
N/A		motivazione	SI se Esito=0 (*)	Alfanumerico 255

(*) Controlli applicativi (non modellabili in xsd)

6.4.6 Tracciato csv

```
cod_servizio;cod_flusso;piva_utente;piva_distributore;cod_prat_utente;cod_prat_distr
;Esito;dati_tec_ric;rif_risp_quesiti;motivazione
```

⁸ Riferimento univoco al documento da trasmettere che ne consenta la rintracciabilità.

V01 “VERIFICA DEL GRUPPO DI MISURA SU RICHIESTA DEL CLIENTE FINALE”

6.5 V01 INTRODUZIONE PROCESSO

Il processo si avvia a fronte di una richiesta del cliente finale di verifica del gruppo di misura e si compone di tre flussi obbligatori.

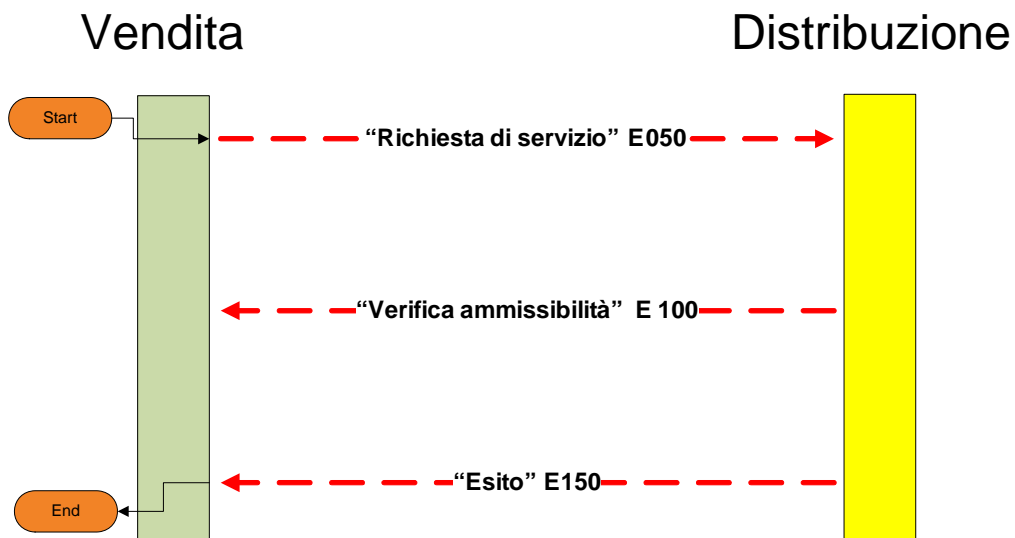


Figura 6. Flussi informativi prestazione V01

6.6 V01 (E050) “TRASMISSIONE AL DISTRIBUTORE DELLA CONFERMA DI RICHIESTA DI VERIFICA DEL GRUPPO DI MISURA SU RICHIESTA DEL CLIENTE FINALE”

6.6.1 Variazioni rispetto al flusso 4.5.1 definito dalle Istruzioni Operative

- Aggiunto *codice flusso*, valore costante “E050”.

6.6.2 Definizione schema xsd

```
<?xml version="1.0"?>
<xs:schema xmlns:xs="http://www.w3.org/2001/XMLSchema">
  <xs:include schemaLocation="../def_dati_tecnici.xsd"/>
  <xs:include schemaLocation="../def_cliente.xsd"/>
  <xs:include schemaLocation="../def_identificativi.xsd"/>
  <xs:element name="Prestazione">
    <xs:complexType>
      <xs:sequence>
        <xs:element name="IdentificativiRichiesta"
type="IdentificativiRichiestaCUtContrDis"/>
        <xs:element name="DatiTecnici" type="PodBase"/>
        <xs:element name="ClienteFinale" type="ClienteFinaleEE"/>
      </xs:sequence>
    </xs:complexType>
  </xs:element>
</xs:schema>
```



```

        <xs:element name="PresenzaCliente" type="OnOff"/>
        <xs:element name="note" type="Stringa255" minOccurs="0"/>
    </xs:sequence>
    <xs:attribute name="cod_servizio" type="xs:string" use="required"
fixed="V01"/>
    <xs:attribute name="cod_flusso" type="xs:string" use="required"
fixed="E050"/>
</xs:complexType>
</xs:element>
</xs:schema>

```

6.6.3 Esempio xml valido

```

<?xml version="1.0" encoding="UTF-8"?>
<Prestazione xmlns:xsi="http://www.w3.org/2001/XMLSchema-instance"
xsi:noNamespaceSchemaLocation="file:./xsd/V/V01_E050.xsd" cod_servizio="V01"
cod_flusso="E050">
  <IdentificativiRichiesta>
    <piva_utente>67749544154</piva_utente>
    <piva_distr>44855071339</piva_distr>
    <cod_prat_utente>55673</cod_prat_utente>
    <cod_contr_disp>556733</cod_contr_disp>
  </IdentificativiRichiesta>
  <DatiTecnici>
    <cod_pod>IT123E12345678</cod_pod>
  </DatiTecnici>
  <ClienteFinale>
    <Anagrafica>
      <piva>87749544158</piva>
      <tel>025567334</tel>
    </Anagrafica>
  </ClienteFinale>
  <PresenzaCliente>SI</PresenzaCliente>
  <note>note note note</note>
</Prestazione>

```

6.6.4 Tracciato xls

Sezione	Sezione Obbligatoria	Nome Campo	Campo Obbligatorio (nella sezione)	Formato/Vincoli
N/A		cod_servizio	SI	V01
		cod_flusso	SI	E050
IdentificativiRichiesta	SI	piva_utente	SI	Numerico 11
		piva_distributore	SI	Numerico 11
		cod_prat_utente	SI	Alfanumerico 15
		cod_contr_disp	NO	Alfanumerico 6
DatiTecnici	SI	cod_pod	SI	Alfanumerico di 14/15 (15° opzionale)
ClienteFinale/Anagrafica	SI	cf ^[9]	SI se non valorizzato piva	Alfanumerico 16. Formato 6 lettere, 2 cifre, 1 lettera, 2 cifre, 1 lettera, 3 cifre, 1 lettera
		piva ^[9]	SI se non valorizzato cf	Numerico 11
		tel	SI se PresenzaCliente vale SI (*)	Alfanumerico 20
N/A	SI	PresenzaCliente	SI	SI/NO
N/A		note	NO	Alfanumerico 255

(*) Controlli applicativi (non modellabili in xsd)

⁹ I due campi codice fiscale e partita IVA sono mutuamente esclusivi, pertanto, se il cliente non è una persona fisica ed è dotato sia di partita iva che di codice fiscale, avrà un codice fiscale numerico di undici cifre come la partita IVA (Art. 8 DM 23/12/1976). In questo caso sarà quindi da popolare il campo della partita iva e non quello del codice fiscale. Lo stesso vale per i codici fiscali provvisori che sono numerici di 11 (Art. 10 DM 23/12/1976).

6.6.5 Tracciato csv

cod_servizio;cod_flusso;piva_utente;piva_distributore;cod_prat_utente;cod_contr_disp
;cod_pod;cf;piva;tel;PresenzaCliente;note

6.7 V01 (E100) “TRASMISSIONE DELL’ESITO DELLA VERIFICA DI AMMISSIBILITÀ A SEGUITO DELLA RICEZIONE DELLA RICHIESTA DELL’UTENTE DEL TRASPORTO”

6.7.1 Variazioni rispetto al flusso 4.5.2 definito dalle Istruzioni Operative

- Aggiunto *codice flusso*, valore costante “E100”;
- Aggiunto il campo *Codice pratica distributore* se esito positivo;
- Aggiunto il campo *verifica di ammissibilità*. Valori possibili 0 (negativo), 1 (positivo).

6.7.2 Definizione schema xsd

```
<?xml version="1.0"?>  
<xs:schema xmlns:xs="http://www.w3.org/2001/XMLSchema">  
  <xs:include schemaLocation="../def_dati_tecnici.xsd"/>  
  <xs:include schemaLocation="../def_cliente.xsd"/>  
  <xs:include schemaLocation="../def_identificativi.xsd"/>  
  <xs:element name="Prestazione">  
    <xs:complexType>  
      <xs:sequence>  
        <xs:element name="IdentificativiRichiesta"  
type="IdentificativiRichiestaCodDistrOpt" maxOccurs="1" minOccurs="1"/>  
        <xs:element name="Ammissibilita" type="AmmissibilitaEE"  
maxOccurs="1" minOccurs="1" />  
      </xs:sequence>  
      <xs:attribute name="cod_servizio" type="xs:string" use="required"  
fixed="V01"/>  
      <xs:attribute name="cod_flusso" type="xs:string" use="required"  
fixed="E100"/>  
    </xs:complexType>  
  </xs:element>  
</xs:schema>
```

6.7.3 Esempio xml valido esito negativo

```
<?xml version="1.0" encoding="UTF-8"?>
<Prestazione xmlns:xsi="http://www.w3.org/2001/XMLSchema-instance"
xsi:noNamespaceSchemaLocation="file:./xsd/V/V01_E100.xsd"
cod_servizio="V01" cod_flusso="E100">
  <IdentificativiRichiesta>
    <piva_utente>87383288225</piva_utente>
    <piva_distr>94652882600</piva_distr>
    <cod_prat_utente>TvNz4Am</cod_prat_utente>
  </IdentificativiRichiesta>
  <Ammissibilita>
    <verifica_amm>0</verifica_amm>
    <cod_causale>004</cod_causale>
    <motivazione>motivazione motivazione</motivazione>
  </Ammissibilita>
</Prestazione>
```

6.7.4 Tracciato xls

Sezione	Sezione Obbligatoria	Nome Campo	Campo Obbligatorio (nella sezione)	Formato/Vincoli
N/A		cod_servizio	SI	V01
		cod_flusso	SI	E100
IdentificativiRichiesta	SI	piva_utente	SI	Numerico 11
		piva_distributore	SI	Numerico 11
		cod_prat_utente	SI	Alfanumerico 15
		cod_prat_distr	SI se verifica_amm = 1 (*)	Alfanumerico 15
Ammissibilita	SI	verifica_amm	SI	Numerico 0/1
		cod_causale	SI se verifica_amm = 0 (*)	Alfanumerico 3. (**)
		motivazione	SI se verifica_amm =0 (*)	Alfanumerico 255

(*) Controlli applicativi (non modellabili in xsd)

(**) Causali di inammissibilità applicabili alla prestazione

6.7.5 Causali di inammissibilità

Di seguito le causali di inammissibilità applicabili alla prestazione V01:

Cod. rifiuto	Descrizione	Motivo di rifiuto
001	Il template (formato file e/o tracciato) utilizzato non è congruo	Formato file input non riconosciuto
002	Il tipo dato non è corrispondente al formato definito	Tipo di dato non corrispondente al tracciato predefinito
003	Il codice univoco della prestazione non è previsto	Codice della prestazione non riconosciuto
004	I campi obbligatori non sono stati compilati o non sono stati correttamente compilati	Richiesta rifiutata se non rispettate sia le obbligatorieta da schema, sia le interdipendenze dei campi (es. codice fiscale in alternativa a partita IVA).
005	La richiesta (identificata dal codice pratica utente) è già pervenuta	Richiesta rifiutata se esiste già una richiesta con lo stesso codice pratica utente per la vendita richiedente (in qualsiasi stato).
006	La tipologia di richiesta non è coerente con lo stato del POD	Richiesta rifiutata se non coerente con lo stato del POD (scenario minimo: POD già disdettato).
007	Il codice POD non esiste	Richiesta rifiutata se non esiste il POD nel DB della Distribuzione.
008	L'utente non è accreditato presso il distributore	Non applicabile a questa prestazione
009	POD non di competenza del distributore	Richiesta rifiutata se il POD è gestito da altro distributore.

010	POD non nella titolarità dell'utente richiedente	Richiesta rifiutata se il POD è assegnato ad un utente diverso dal richiedente.
011	La coppia codice POD – codice fiscale/P.IVA non è congruente	Richiesta rifiutata se il codice fiscale/partita IVA del cliente finale associato al POD è diverso dal codice fiscale/partita IVA del cliente finale presente nel messaggio.

6.7.6 Tracciato csv

cod_servizio;cod_flusso;piva_utente;piva_distributore;cod_prat_utente;cod_prat_distr;
verifica_amm;cod_causale;motivazione

6.8 V01 (E150) “TRASMISSIONE DEL RESOCONTO DELLA VERIFICA ALL’UTENTE DEL TRASPORTO”

6.8.1 Variazioni rispetto al flusso 4.5.3 definito dalle Istruzioni Operative

- Aggiunto *codice flusso*, valore costante “E150”;
- Aggiunto campo *note*, opzionale.

6.8.2 Definizione schema xsd

```
<?xml version="1.0"?>
<xs:schema xmlns:xs="http://www.w3.org/2001/XMLSchema">
  <xs:include schemaLocation="../def_dati_tecnici.xsd"/>
  <xs:include schemaLocation="../def_cliente.xsd"/>
  <xs:include schemaLocation="../def_identificativi.xsd"/>
  <xs:element name="Prestazione">
    <xs:complexType>
      <xs:sequence>
        <xs:element name="IdentificativiRichiesta"
type="IdentificativiRichiestaCodDistr" maxOccurs="1" minOccurs="1"/>
        <xs:element name="Esito" type="EsitoBase" maxOccurs="1"
minOccurs="1" />
        <xs:element name="DatiTecnici" type="DatiTecniciVerEE" maxOccurs="1"
minOccurs="1" />
        <xs:element name="note" type="Stringa255" minOccurs="0"
maxOccurs="1"/>
      </xs:sequence>
      <xs:attribute name="cod_servizio" type="xs:string" use="required"
fixed="V01"/>
      <xs:attribute name="cod_flusso" type="xs:string" use="required"
fixed="E150"/>
    </xs:complexType>
  </xs:element>
</xs:schema>
```

6.8.3 Esempio xml valido esito negativo

```
<?xml version="1.0" encoding="UTF-8"?>
<Prestazione xmlns:xsi="http://www.w3.org/2001/XMLSchema-instance"
xsi:noNamespaceSchemaLocation="file:../xsd/V/V01_E150.xsd" cod_servizio="V01"
cod_flusso="E150">
  <IdentificativiRichiesta>
    <piva_utente>87383288225</piva_utente>
    <piva_distr>94652882600</piva_distr>
    <cod_prat_utente>TvNz4Am</cod_prat_utente>
    <cod_prat_distr>RuDvu2x4t3Ls</cod_prat_distr>
  </IdentificativiRichiesta>
```

```

<Esito>0</Esito>
<DatiTecnici>
  <cod_pod>IT123E12345678</cod_pod>
  <misuratore_elettronico>SI</misuratore_elettronico>
  <matr_mis>
    <matr_mis_attiva>pt</matr_mis_attiva>
    <matr_mis_reattiva>pLZ6m_6tMnT.udEg</matr_mis_reattiva>
    <matr_mis_potenza>FBHKsn5rqxH-03</matr_mis_potenza>
  </matr_mis>
  <malfunzionamento_mis>NO</malfunzionamento_mis>
  <addebito_oneri>NO</addebito_oneri>
</DatiTecnici>
<note>Impossibile eseguire la verifica</note>
</Prestazione>

```

6.8.4 Esempio xml valido esito positivo con misuratore non funzionante

```

<?xml version="1.0" encoding="UTF-8"?>
<Prestazione xmlns:xsi="http://www.w3.org/2001/XMLSchema-instance"
xsi:noNamespaceSchemaLocation="file:./xsd/V/V01_E150.xsd" cod_servizio="V01"
cod_flusso="E150">
  <IdentificativiRichiesta>
    <piva_utente>87383288225</piva_utente>
    <piva_distr>94652882600</piva_distr>
    <cod_prat_utente>TvNz4Am</cod_prat_utente>
    <cod_prat_distr>RuDvu2x4t3Ls</cod_prat_distr>
  </IdentificativiRichiesta>
  <Esito>1</Esito>
  <DatiTecnici>
    <cod_pod>IT123E12345678</cod_pod>
    <misuratore_elettronico>SI</misuratore_elettronico>
    <matr_mis>
      <matr_mis_attiva>pt</matr_mis_attiva>
      <matr_mis_reattiva>pLZ6m_6tMnT.udEg</matr_mis_reattiva>
      <matr_mis_potenza>FBHKsn5rqxH-03</matr_mis_potenza>
    </matr_mis>
    <data_verifica>01/12/2010</data_verifica>
    <malfunzionamento_mis>SI</malfunzionamento_mis>
    <addebito_oneri>NO</addebito_oneri>
    <lettura>
      <lett_att>
        <lett_att_1>00000000100,000</lett_att_1>
        <lett_att_2>00000000110,000</lett_att_2>
        <lett_att_3>00000000120,000</lett_att_3>
      </lett_att>
      <lett_reatt>
        <lett_reatt_1>00000000130,000</lett_reatt_1>
        <lett_reatt_2>00000000140,000</lett_reatt_2>
        <lett_reatt_3>00000000150,000</lett_reatt_3>
      </lett_reatt>
      <lett_pot>
        <lett_pot_1>00000000160,000</lett_pot_1>
        <lett_pot_2>00000000170,000</lett_pot_2>
        <lett_pot_3>00000000180,000</lett_pot_3>
      </lett_pot>
    </lettura>
    <acquisito_consenso>SI</acquisito_consenso>
    <immediata_sostituzione>SI</immediata_sostituzione>
    <rif_resoconto>rif resoconto verifica</rif_resoconto>
  </DatiTecnici>
</Prestazione>

```

6.8.5 Esempio xml valido esito positivo con misuratore funzionante

```
<?xml version="1.0" encoding="UTF-8"?>
<Prestazione xmlns:xsi="http://www.w3.org/2001/XMLSchema-instance"
xsi:noNamespaceSchemaLocation="file:./xsd/V/V01_E150.xsd" cod_servizio="V01"
cod_flusso="E150">
  <IdentificativiRichiesta>
    <piva_utente>87383288225</piva_utente>
    <piva_distr>94652882600</piva_distr>
    <cod_prat_utente>TvNz4Am</cod_prat_utente>
    <cod_prat_distr>RuDvu2x4t3Ls</cod_prat_distr>
  </IdentificativiRichiesta>
  <Esito>1</Esito>
  <DatiTecnici>
    <cod_pod>IT123E12345678</cod_pod>
    <misuratore_elettronico>SI</misuratore_elettronico>
    <matr_mis>
      <matr_mis_attiva>pt</matr_mis_attiva>
      <matr_mis_reattiva>pLZ6m_6tMnT.udEg</matr_mis_reattiva>
      <matr_mis_potenza>FBHksn5rqxH-O3</matr_mis_potenza>
    </matr_mis>
    <data_verifica>01/12/2010</data_verifica>
    <malfunzionamento_mis>NO</malfunzionamento_mis>
    <addebito_oneri>SI</addebito_oneri>
    <lettura>
      <lett_att>
        <lett_att_1>00000000100,000</lett_att_1>
        <lett_att_2>00000000110,000</lett_att_2>
        <lett_att_3>00000000120,000</lett_att_3>
      </lett_att>
      <lett_reatt>
        <lett_reatt_1>00000000130,000</lett_reatt_1>
        <lett_reatt_2>00000000140,000</lett_reatt_2>
        <lett_reatt_3>00000000150,000</lett_reatt_3>
      </lett_reatt>
      <lett_pot>
        <lett_pot_1>00000000160,000</lett_pot_1>
        <lett_pot_2>00000000170,000</lett_pot_2>
        <lett_pot_3>00000000180,000</lett_pot_3>
      </lett_pot>
    </lettura>
    <rif_resoconto>rif resoconto verifica</rif_resoconto>
  </DatiTecnici>
</Prestazione>
```

6.8.6 Tracciato xls

Sezione	Sezione Obbligatoria	Nome Sotto - Sezione	Sotto - Sezione Obbligatoria	Nome Campo	Campo Obbligatorio (nella sezione)	Formato/Vincoli
N/A				cod_servizio	SI	V01
				cod_flusso	SI	E150
IdentificativiRichiesta	SI			piva_utente	SI	Numerico 11
				piva_distributore	SI	Numerico 11
				cod_prat_utente	SI	Alfanumerico 15
				cod_prat_distr	SI	Alfanumerico 15
N/A				Esito	SI	Numerico 0/1
DatiTecnici	SI			cod_pod	SI	Alfanumerico di 14/15 (15° opzionale)
				misuratore_elettronico	SI	SI/NO

		matr_mis	SI	matr_mis_attiva	SI	Alfanumerico 17		
				matr_mis_reattiva	NO	Alfanumerico 17		
				matr_mis_potenza	NO	Alfanumerico 17		
				data_verifica	SI se Esito = 1 (*)	Alfanumerico 10 (data nel formato gg/mm/aaaa)		
				malfunzionamento_mis ^[10]	SI	SI/NO		
				addebito_oneri ^[11]	SI	SI/NO		
		lettura	SI se Esito = 1 (*)	lett_att/lett_att_1	NO	Alfanumerico 15. Formato: 12 cifre, Virgola, 3 cifre		
				lett_att/lett_att_2	NO	Alfanumerico 15. Formato: 12 cifre, Virgola, 3 cifre		
				lett_att/lett_att_3	SI	Alfanumerico 15. Formato: 12 cifre, Virgola, 3 cifre		
				lett_reatt/lett_reatt_1	NO	Alfanumerico 15. Formato: 12 cifre, Virgola, 3 cifre		
				lett_reatt/lett_reatt_2	NO	Alfanumerico 15. Formato: 12 cifre, Virgola, 3 cifre		
				lett_reatt/lett_reatt_3	NO	Alfanumerico 15. Formato: 12 cifre, Virgola, 3 cifre		
				lett_pot/lett_pot_1	NO	Alfanumerico 15. Formato: 12 cifre, Virgola, 3 cifre		
				lett_pot/lett_pot_2	NO	Alfanumerico 15. Formato: 12 cifre, Virgola, 3 cifre		
				lett_pot/lett_pot_3	NO	Alfanumerico 15. Formato: 12 cifre, Virgola, 3 cifre		
						acquisito_consenso	SI se malfunzionamento_mis = SI (*)	SI/NO
						immediata_sostituzione	SI se acquisito_consenso = SI (*)	SI/NO
		rif_resoconto	SI se Esito = 1 (*)	Alfanumerico 255				
N/A				note	NO	Alfanumerico 255		

(*) Controlli applicativi (non modellabili in xsd)

6.8.7 Tracciato csv

cod_servizio;cod_flusso;piva_utente;piva_distributore;cod_prat_utente;cod_prat_distributore;Esito;cod_pod;misuratore_elettronico;matr_mis_attiva;matr_mis_reattiva;matr_mis_potenza;data_verifica;malfunzionamento_mis;addebito_oneri;lett_att_1;lett_att_2;lett_att_3;lett_reatt_1;lett_reatt_2;lett_reatt_3;lett_pot_1;lett_pot_2;lett_pot_3;acquisito_consenso;immediata_sostituzione;rif_resoconto

¹⁰ Il campo non è soggetto a controllo applicativo, ma è da intendersi sempre valorizzato con NO in caso di esito negativo.

¹¹ Il campo non è soggetto a controllo applicativo, ma è da intendersi valorizzato con SI solo in caso di esito positivo e con misuratore funzionante (campo malfunzionamento_mis = NO)

7 V02 “VERIFICA DELLA TENSIONE DI FORNITURA SU RICHIESTA DEL CLIENTE FINALE”

7.1 V02 INTRODUZIONE PROCESSO

Il processo si avvia a fronte di una richiesta del cliente finale di verifica della tensione di alimentazione e si compone di tre flussi obbligatori.

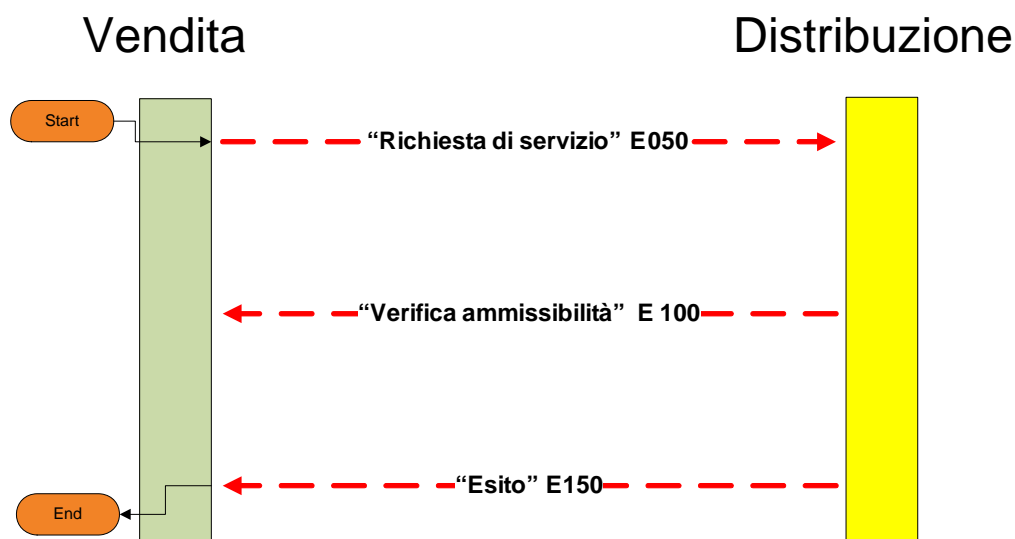


Figura 7. Flussi informativi prestazione V02

7.2 V02 (E050) “TRASMISSIONE AL DISTRIBUTORE DELLA CONFERMA DI RICHIESTA DI VERIFICA DELLA TENSIONE DI FORNITURA SU RICHIESTA DEL CLIENTE FINALE”

7.2.1 Variazioni rispetto al flusso 4.6.1 definito dalle Istruzioni Operative

- Aggiunto *codice flusso*, valore costante “E050”.

7.2.2 Definizione schema xsd

```
<?xml version="1.0"?>
<xs:schema xmlns:xs="http://www.w3.org/2001/XMLSchema">
  <xs:include schemaLocation="../def_dati_tecnici.xsd"/>
  <xs:include schemaLocation="../def_cliente.xsd"/>
  <xs:include schemaLocation="../def_identificativi.xsd"/>
  <xs:element name="Prestazione">
    <xs:complexType>
      <xs:sequence>
        <xs:element name="IdentificativiRichiesta"
type="IdentificativiRichiestaCUTContrDis"/>
        <xs:element name="ClienteFinale" type="ClienteFinaleEE"/>
        <xs:element name="DatiTecnici" type="PodBase"/>
      </xs:sequence>
    </xs:complexType>
  </xs:element>
</xs:schema>
```



```

        <xs:element name="PresenzaCliente" type="OnOff"/>
        <xs:element name="note" type="Stringa255" minOccurs="0"/>
    </xs:sequence>
    <xs:attribute name="cod_servizio" type="xs:string" use="required"
fixed="V02"/>
    <xs:attribute name="cod_flusso" type="xs:string" use="required"
fixed="E050"/>
</xs:complexType>
</xs:element>
</xs:schema>

```

7.2.3 Esempio xml valido

```

<?xml version="1.0" encoding="UTF-8"?>
<Prestazione xmlns:xsi="http://www.w3.org/2001/XMLSchema-instance"
xsi:noNamespaceSchemaLocation="file:./xsd/V/V02_E050.xsd" cod_servizio="V02"
cod_flusso="E050">
  <IdentificativiRichiesta>
    <piva_utente>67749544154</piva_utente>
    <piva_distr>44855071339</piva_distr>
    <cod_prat_utente>55673</cod_prat_utente>
    <cod_contr_disp>556733</cod_contr_disp>
  </IdentificativiRichiesta>
  <ClienteFinale>
    <Anagrafica>
      <piva>87749544158</piva>
      <tel>025567334</tel>
    </Anagrafica>
  </ClienteFinale>
  <DatiTecnici>
    <cod_pod>IT123E12345678</cod_pod>
  </DatiTecnici>
  <PresenzaCliente>SI</PresenzaCliente>
  <note>note note</note>
</Prestazione>

```

7.2.4 Tracciato xls

Sezione	Sezione Obbligatoria	Nome Campo	Campo Obbligatorio (nella sezione)	Formato/Vincoli
N/A		cod_servizio	SI	V02
		cod_flusso	SI	E050
IdentificativiRichiesta	SI	piva_utente	SI	Numerico 11
		piva_distributore	SI	Numerico 11
		cod_prat_utente	SI	Alfanumerico 15
		cod_contr_disp	NO	Alfanumerico 6
ClienteFinale/Anagrafica	SI	cf ^[12]	SI se non valorizzato piva	Alfanumerico 16. Formato 6 lettere, 2 cifre, 1 lettera, 2 cifre, 1 lettera, 3 cifre, 1 lettera
		piva ^[12]	SI se non valorizzato cf	Numerico 11
		tel	SI se PresenzaCliente vale SI (*)	Alfanumerico 20
DatiTecnici	SI	cod_pod	SI	Alfanumerico di 14/15 (15° opzionale)
N/A	SI	PresenzaCliente	SI	SI/NO
N/A		note	NO	Alfanumerico 255

(*) Controlli applicativi (non modellabili in xsd)

¹² I due campi codice fiscale e partita IVA sono mutuamente esclusivi, pertanto, se il cliente non è una persona fisica ed è dotato sia di partita iva che di codice fiscale, avrà un codice fiscale numerico di undici cifre come la partita IVA (Art. 8 DM 23/12/1976). In questo caso sarà quindi da popolare il campo della partita iva e non quello del codice fiscale. Lo stesso vale per i codici fiscali provvisori che sono numerici di 11 (Art. 10 DM 23/12/1976).

7.2.5 Tracciato csv

cod_servizio;cod_flusso;piva_utente;piva_distributore;cod_prat_utente;cod_contr_disp
;cf;piva;tel;cod_pod;PresenzaCliente;note

7.3 V02 (E100) “TRASMISSIONE DELL’ESITO DELLA VERIFICA DI AMMISSIBILITÀ A SEGUITO DELLA RICEZIONE DELLA RICHIESTA DELL’UTENTE DEL TRASPORTO”

7.3.1 Variazioni rispetto al flusso 4.6.2 definito dalle Istruzioni Operative

- Aggiunto *codice flusso*, valore costante “E100”;
- Aggiunto il campo *Codice pratica distributore* se esito positivo;
- Aggiunto il campo *verifica di ammissibilità*. Valori possibili 0 (negativo), 1 (positivo).

7.3.2 Definizione schema xsd

```
<?xml version="1.0"?>
<xs:schema xmlns:xs="http://www.w3.org/2001/XMLSchema">
  <xs:include schemaLocation="../def_dati_tecnici.xsd"/>
  <xs:include schemaLocation="../def_cliente.xsd"/>
  <xs:include schemaLocation="../def_identificativi.xsd"/>
  <xs:element name="Prestazione">
    <xs:complexType>
      <xs:sequence>
        <xs:element name="IdentificativiRichiesta"
type="IdentificativiRichiestaCodDistrOpt" maxOccurs="1" minOccurs="1"/>
        <xs:element name="Ammissibilita" type="AmmissibilitaEE"
maxOccurs="1" minOccurs="1" />
      </xs:sequence>
      <xs:attribute name="cod_servizio" type="xs:string" use="required"
fixed="V02"/>
      <xs:attribute name="cod_flusso" type="xs:string" use="required"
fixed="E100"/>
    </xs:complexType>
  </xs:element>
</xs:schema>
```

7.3.3 Esempio xml valido esito negativo

```
<?xml version="1.0" encoding="UTF-8"?>
<Prestazione cod_flusso="E100" cod_servizio="V02"
xmlns:xsi="http://www.w3.org/2001/XMLSchema-instance"
xsi:noNamespaceSchemaLocation="file:../xsd/V/V02_E100.xsd">
  <IdentificativiRichiesta>
    <piva_utente>87383288225</piva_utente>
    <piva_distr>94652882600</piva_distr>
    <cod_prat_utente>TvNz4Am</cod_prat_utente>
  </IdentificativiRichiesta>
  <Ammissibilita>
    <verifica_amm>0</verifica_amm>
    <cod_causale>004</cod_causale>
    <motivazione>motivazione motivazione</motivazione>
  </Ammissibilita>
</Prestazione>
```

7.3.4 Tracciato xls

Sezione	Sezione Obbligatoria	Nome Campo	Campo Obbligatorio (nella sezione)	Formato/Vincoli
N/A		cod_servizio	SI	V02
		cod_flusso	SI	E100
IdentificativiRichiesta	SI	piva_utente	SI	Numerico 11
		piva_distributore	SI	Numerico 11
		cod_prat_utente	SI	Alfanumerico 15
		cod_prat_distr	SI se verifica_amm = 1 (*)	Alfanumerico 15
		verifica_amm	SI	Numerico 0/1
Ammissibilita	SI	cod_causale	SI se verifica_amm = 0 (*)	Alfanumerico 3. (**)
		motivazione	SI se verifica_amm =0 (*)	Alfanumerico 255

(*) Controlli applicativi (non modellabili in xsd)

(**) Causali di inammissibilità applicabili alla prestazione

7.3.5 Causali di inammissibilità

Di seguito le causali di inammissibilità applicabili alla prestazione V02:

Cod. rifiuto	Descrizione	Motivo di rifiuto
001	Il template (formato file e/o tracciato) utilizzato non è congruo	Formato file input non riconosciuto
002	Il tipo dato non è corrispondente al formato definito	Tipo di dato non corrispondente al tracciato predefinito
003	Il codice univoco della prestazione non è previsto	Codice della prestazione non riconosciuto
004	I campi obbligatori non sono stati compilati o non sono stati correttamente compilati	Richiesta rifiutata se non rispettate sia le obbligatorieta da schema, sia le interdipendenze dei campi (es. codice fiscale in alternativa a partita IVA).
005	La richiesta (identificata dal codice pratica utente) è già pervenuta	Richiesta rifiutata se esiste già una richiesta con lo stesso codice pratica utente per la vendita richiedente (in qualsiasi stato).
006	La tipologia di richiesta non è coerente con lo stato del POD	Richiesta rifiutata se non coerente con lo stato del POD (scenario minimo: POD già disdettato).
007	Il codice POD non esiste	Richiesta rifiutata se non esiste il POD nel DB della Distribuzione.
008	L'utente non è accreditato presso il distributore	Non applicabile a questa prestazione
009	POD non di competenza del distributore	Richiesta rifiutata se il POD è gestito da altro distributore.
010	POD non nella titolarità dell'utente richiedente	Richiesta rifiutata se il POD è assegnato ad un utente diverso dal richiedente.
011	La coppia codice POD – codice fiscale/P.IVA non è congruente	Richiesta rifiutata se il codice fiscale/partita IVA del cliente finale associato al POD è diverso dal codice fiscale/partita IVA del cliente finale presente nel messaggio.

7.3.6 Tracciato csv

cod_servizio;cod_flusso;piva_utente;piva_distributore;cod_prat_utente;cod_prat_distr;
verifica_amm;cod_causale;motivazione

7.4 V02 (E150) “TRASMISSIONE DEL RESOCONTO DELLA VERIFICA ALL'UTENTE DEL TRASPORTO”

7.4.1 Variazioni rispetto al flusso 4.6.3 definito dalle Istruzioni Operative

- Aggiunto *codice flusso*, valore costante “E150”;

- o Aggiunto campo *note*, opzionale.

7.4.2 Definizione schema xsd

```
<?xml version="1.0"?>
<xs:schema xmlns:xs="http://www.w3.org/2001/XMLSchema">
  <xs:include schemaLocation="../def_dati_tecnici.xsd"/>
  <xs:include schemaLocation="../def_cliente.xsd"/>
  <xs:include schemaLocation="../def_identificativi.xsd"/>
  <xs:element name="Prestazione">
    <xs:complexType>
      <xs:sequence>
        <xs:element name="IdentificativiRichiesta"
type="IdentificativiRichiestaCodDistr" maxOccurs="1" minOccurs="1" />
        <xs:element name="Esito" type="EsitoBase" maxOccurs="1" minOccurs="1" />
        <xs:element name="DatiTecnici" type="DatiTecniciVerMinEE" maxOccurs="1"
minOccurs="1" />
        <xs:element name="note" type="Stringa255" minOccurs="0" maxOccurs="1" />
      </xs:sequence>
      <xs:attribute name="cod_servizio" type="xs:string" use="required"
fixed="V02"/>
      <xs:attribute name="cod_flusso" type="xs:string" use="required"
fixed="E150"/>
    </xs:complexType>
  </xs:element>
</xs:schema>
```

7.4.3 Esempio xml valido esito negativo

```
<?xml version="1.0" encoding="UTF-8"?>
<Prestazione xmlns:xsi="http://www.w3.org/2001/XMLSchema-instance"
xsi:noNamespaceSchemaLocation="file:../xsd/V/V02_E150.xsd" cod_servizio="V02"
cod_flusso="E150">
  <IdentificativiRichiesta>
    <piva_utente>87383288225</piva_utente>
    <piva_distr>94652882600</piva_distr>
    <cod_prat_utente>TvNz4Am</cod_prat_utente>
    <cod_prat_distr>RuDvu2x4t3Ls</cod_prat_distr>
  </IdentificativiRichiesta>
  <Esito>0</Esito>
  <DatiTecnici>
    <cod_pod>IT123E12345678</cod_pod>
    <addebito_oneri>NO</addebito_oneri>
    <verifica_non_eseguita>NO</verifica_non_eseguita>
  </DatiTecnici>
  <note>Impossibile eseguire la verifica</note>
</Prestazione>
```

7.4.4 Esempio xml valido esito negativo e verifica non eseguita

```
<?xml version="1.0" encoding="UTF-8"?>
<Prestazione xmlns:xsi="http://www.w3.org/2001/XMLSchema-instance"
xsi:noNamespaceSchemaLocation="file:../xsd/V/V02_E150.xsd" cod_servizio="V02"
cod_flusso="E150">
  <IdentificativiRichiesta>
    <piva_utente>87383288225</piva_utente>
    <piva_distr>94652882600</piva_distr>
    <cod_prat_utente>TvNz4Am</cod_prat_utente>
    <cod_prat_distr>RuDvu2x4t3Ls</cod_prat_distr>
  </IdentificativiRichiesta>
  <Esito>0</Esito>
  <DatiTecnici>
```

```

        <cod_pod>IT123E12345678</cod_pod>
        <addebito_oneri>NO</addebito_oneri>
        <verifica_non_eseguita>SI</verifica_non_eseguita>
        <data_prevista_ripristino>03/12/2010</data_prevista_ripristino>
    </DatiTecnici>
</Prestazione>

```

7.4.5 Esempio xml valido esito positivo e valori corretti

```

<?xml version="1.0" encoding="UTF-8"?>
<Prestazione xmlns:xsi="http://www.w3.org/2001/XMLSchema-instance"
xsi:noNamespaceSchemaLocation="file:./xsd/V/V02_E150.xsd" cod_servizio="V02"
cod_flusso="E150">
    <IdentificativiRichiesta>
        <piva_utente>87383288225</piva_utente>
        <piva_distr>94652882600</piva_distr>
        <cod_prat_utente>TvNz4Am</cod_prat_utente>
        <cod_prat_distr>RuDvu2x4t3Ls</cod_prat_distr>
    </IdentificativiRichiesta>
    <Esito>1</Esito>
    <DatiTecnici>
        <cod_pod>IT123E12345678</cod_pod>
        <accert_valori_non_corretti>NO</accert_valori_non_corretti>
        <addebito_oneri>SI</addebito_oneri>
        <data_verifica>01/12/2010</data_verifica>
        <rif_resoconto>rif resoconto verifica</rif_resoconto>
    </DatiTecnici>
</Prestazione>

```

7.4.6 Esempio xml valido esito positivo e valori non corretti

```
<?xml version="1.0" encoding="UTF-8"?>
<Prestazione xmlns:xsi="http://www.w3.org/2001/XMLSchema-instance"
xsi:noNamespaceSchemaLocation="file:./xsd/V/V02_E150.xsd" cod_servizio="V02"
cod_flusso="E150">
  <IdentificativiRichiesta>
    <piva_utente>87383288225</piva_utente>
    <piva_distr>94652882600</piva_distr>
    <cod_prat_utente>TvNz4Am</cod_prat_utente>
    <cod_prat_distr>RuDvu2x4t3Ls</cod_prat_distr>
  </IdentificativiRichiesta>
  <Esito>1</Esito>
  <DatiTecnici>
    <cod_pod>IT123E12345678</cod_pod>
    <accert_valori_non_corretti>SI</accert_valori_non_corretti>
    <addebito_oneri>NO</addebito_oneri>
    <data_verifica>01/12/2010</data_verifica>
    <data_prevista_ripristino>03/12/2010</data_prevista_ripristino>
    <rif_resoconto>rif resoconto verifica</rif_resoconto>
  </DatiTecnici>
</Prestazione>
```

7.4.7 Tracciato xls

Sezione	Sezione Obbligatoria	Nome Campo	Campo Obbligatorio (nella sezione)	Formato/Vincoli
N/A		cod_servizio	SI	V02
		cod_flusso	SI	E150
IdentificativiRichiesta	SI	piva_utente	SI	Numerico 11
		piva_distributore	SI	Numerico 11
		cod_prat_utente	SI	Alfanumerico 15
		cod_prat_distr	SI	Alfanumerico 15
N/A		Esito	SI	Numerico 0/1
DatiTecnici	SI	cod_pod	SI	Alfanumerico di 14/15 (15° opzionale)
		accert_valori_non_corretti	SI se Esito = 1 (*)	SI/NO
		addebito_oneri	SI ^[13]	SI/NO
		verifica_non_eseguita	SI se Esito = 0 (*)	SI/NO
		data_verifica	SI se Esito = 1 (*)	Alfanumerico 10 (data nel formato gg/mm/aaaa)
		data_prevista_ripristino	SI se accert_valori_non_corretti = SI o se verifica_non_eseguita = SI (*)	Alfanumerico 10 (data nel formato gg/mm/aaaa)
		rif_resoconto	SI se Esito = 1 (*)	Alfanumerico 255
N/A		note	NO	Alfanumerico 255

(*) Controlli applicativi (non modellabili in xsd)

¹³ Il campo non è soggetto a controllo applicativo ma è da intendersi valorizzato con NO in caso di esito negativo (indipendentemente dal fatto che la verifica sia stata eseguita o meno) o in caso di esito positivo, ma solo con riscontro di valori non conformi (accert_valori_non_corretti = SI)

7.4.8 Tracciato csv

cod_servizio;cod_flusso;piva_utente;piva_distributore;cod_prat_utente;cod_prat_distr
;Esito;cod_pod;accert_valori_non_corretti;addebito_oneri;verifica_non_eseguita;data_
verifica;data_prevista_ripristino;rif_resoconto;note

8 TABELLE DI DECODIFICA

8.1 CODICI PRESTAZIONE

Di seguito la codifica dei codici prestazione (attributo `cod_flusso` nei flussi xml). I codici sono tutti espressi mediante quattro valori alfanumerici (una lettera e tre cifre).

Codice flusso	Descrizione
E050	Richiesta da parte del venditore
E100	Esito di ammissibilità
E150	Esito richiesta

9 ALLEGATI

Di seguito è riportato l'elenco degli allegati al presente documento.

- **Schemi XSD:**
 - def_cliente.xsd
 - def_dati_tecnici.xsd
 - def_identificativi.xsd
 - def_main_types.xsd
 - D01_E050.xsd
 - D01_E100.xsd
 - D01_E150.xsd
 - R01_E050.xsd
 - R01_E100.xsd
 - R01_E150.xsd
 - M01_E050.xsd
 - M01_E100.xsd
 - M01_E150.xsd
 - M02_E050.xsd
 - M02_E100.xsd
 - M02_E150.xsd
 - V01_E050.xsd
 - V01_E100.xsd
 - V01_E150.xsd
 - V02_E050.xsd
 - V02_E100.xsd
 - V02_E150.xsd

- **Esempi XML:**
 - D01_E050.xml
 - D01_E100_Negativo.xml
 - D01_E100_Positivo.xml
 - D01_E150_Negativo.xml
 - D01_E150_Positivo.xml
 - R01_E050.xml
 - R01_E100.xml
 - R01_E150_Negativo.xml
 - R01_E150_Pos_No_Sosp.xml
 - R01_E150_Pos_Sosp.xml
 - M01_E050.xml
 - M01_E100.xml
 - M01_E150_Negativo.xml
 - M01_E150_Positivo.xml
 - M02_E050_POD.xml
 - M02_E050_Rag_Soc.xml
 - M02_E050_Nome_Cogn.xml
 - M02_E100.xml
 - M02_E150_Negativo.xml
 - M02_E150_Positivo.xml
 - V01_E050.xml
 - V01_E100.xml
 - V01_E150_Negativo.xml
 - V01_E150_Positivo_mis_KO.xml
 - V01_E150_Positivo_Mis_OK.xml
 - V02_E050.xml
 - V02_E100.xml
 - V02_E150_Negativo.xml
 - V02_E150_Negativo_Ver_no.xml
 - V02_E150_Positivo_Val_Ok.xml

- V02_E150_Positivo_Val_Ko.xml

- **File CSV:**

- D01_E050.csv
- D01_E100.csv
- D01_E150.csv
- R01_E050.csv
- R01_E100.csv
- R01_E150.csv
- M01_E050.csv
- M01_E100.csv
- M01_E150.csv
- M02_E050.csv
- M02_E100.csv
- M02_E150.csv
- V01_E050.csv
- V01_E100.csv
- V01_E150.csv
- V02_E050.csv
- V02_E100.csv
- V02_E150.csv

- **Tracciati XLS:**

- Tracciati_XLS.xls