

Autorità per l'energia elettrica e il gas
Direzione Consumatori e Qualità del Servizio

TrovaOfferte



Istruzioni tecniche

Sommario

1.	Introduzione	3
2.	Requisiti di sistema per l'uso dell'interfaccia amministrativa	3
3.	Accreditamento.....	3
4.	Accesso al sistema	4
5.	Accesso ai menu.....	5
6.	Struttura e uso dell'interfaccia amministrativa.....	6
6.1.	<i>Struttura dell'interfaccia: "Offerte" e "Varianti"</i>	<i>6</i>
6.2.	<i>Utilizzo dell'interfaccia a tabelle.....</i>	<i>7</i>
6.3.	<i>Filtri per la visualizzazione</i>	<i>8</i>
6.4.	<i>Campi.....</i>	<i>9</i>
6.5.	<i>Validità temporale dei dati.....</i>	<i>9</i>
6.6.	<i>Struttura delle componenti di prezzo</i>	<i>10</i>
6.7.	<i>Classificazione dei contratti.....</i>	<i>11</i>
6.8.	<i>Creazione delle componenti impresa.....</i>	<i>11</i>
6.9.	<i>Inserimento del valore delle componenti di prezzo.....</i>	<i>13</i>
6.10.	<i>Offerte singole e Offerte congiunte</i>	<i>15</i>
7.	Compilazione della tabella <i>Impresa</i>	16
8.	Compilazione delle tabelle <i>Offerta</i>	19
8.1.	<i>Caratteristiche delle tabelle Offerta</i>	<i>19</i>
8.2.	<i>Creazione di una nuova Offerta.....</i>	<i>21</i>
8.3.	<i>Copia da Offerta già esistente.....</i>	<i>27</i>
9.	Compilazione delle tabelle <i>Variante</i>	28
9.1.	<i>Caratteristiche delle tabelle Variante.....</i>	<i>28</i>
9.2.	<i>Creazione di una nuova Variante.....</i>	<i>29</i>
9.3.	<i>Presenza di sole componenti impresa bloccate</i>	<i>30</i>
9.4.	<i>Presenza di componenti AEEG ed eventuali componenti impresa bloccate.....</i>	<i>36</i>
9.5.	<i>Presenza di componenti impresa indicizzate e componenti AEEG.....</i>	<i>42</i>
9.6.	<i>Completamento della compilazione.....</i>	<i>44</i>
9.7.	<i>Associazione degli Altri elementi.....</i>	<i>46</i>
9.8.	<i>Copia da Variante già esistente.....</i>	<i>47</i>
10.	Offerte congiunte.....	48
11.	Compilazione delle tabelle <i>Sconti</i>.....	52
11.1.	<i>Caratteristiche della tabella Sconti.....</i>	<i>52</i>
11.2.	<i>Creazione di un nuovo Sconto.....</i>	<i>53</i>
12.	Abilitazione delle <i>Offerte</i> e delle <i>Varianti</i>.....	57
13.	Controllo dei dati inseriti (Anteprima)	58
14.	Aggiornamento delle <i>Varianti</i>.....	58

1. Introduzione

Il Sistema per la ricerca delle offerte (TrovaOfferte) è uno strumento per segnalare ai potenziali clienti le offerte commerciali per la fornitura di energia (elettricità e gas) in modo chiaro, completo e omogeneo.

Questo manuale è destinato alle imprese di vendita che aderiscono volontariamente al TrovaOfferte, ai sensi della delibera n. ARG/com 151/08, e che vengono quindi abilitate ad operare nell'interfaccia amministrativa del sistema per l'inserimento in completa autonomia dei dati e delle informazioni relative alle proprie offerte commerciali.

Il manuale illustra le principali caratteristiche del software e le funzionalità dell'interfaccia amministrativa alla data odierna. Il manuale offre anche uno schema per la comprensione della struttura delle *Offerte/Varianti* e alcuni esempi per facilitare la comprensione delle modalità di funzionamento del software e facilitare l'introduzione di offerte tipo. Il manuale sarà costantemente aggiornato con l'introduzione di modifiche e strumenti aggiuntivi per la miglior gestione delle offerte.

Nella sua versione attuale (aprile 2010) il TrovaOfferte mostra le offerte relative alla fornitura di energia elettrica, di gas e alla fornitura congiunta di elettricità e gas per clienti domestici.

2. Requisiti di sistema per l'uso dell'interfaccia amministrativa

Per l'accesso all'interfaccia amministrativa è necessario che il computer utilizzato abbia installato il software Java nella sua versione più recente, che può essere scaricato liberamente e gratuitamente all'indirizzo web: <http://www.sun.com/java>.

Qualsiasi sistema operativo su cui sia installabile il software Java è adatto; in particolare, sono utilizzabili i S.O. Microsoft Windows, Linux, e Apple MacOS9-X.

Benché non strettamente necessario, è auspicabile che il computer utilizzato abbia una potenza di calcolo almeno pari a quella di un processore Pentium III e una memoria RAM installata di almeno 256 MB di dimensione per evitare rallentamenti nell'utilizzo. Nel caso di un computer sottodimensionato, si consiglia di chiudere ogni applicazione concorrente.

E' auspicabile una connessione di rete di tipo ADSL o superiore.

Sia l'interfaccia amministrativa che l'interfaccia pubblica sono accessibili tramite un comune browser (Internet Explorer, Firefox, ...) che supporti il software Java installato.

3. Accredитamento

La richiesta di accredитamento è scaricabile dal sito internet dell'Autorità www.autorita.energia.it. Ai fini dell'accredитamento, l'impresa interessata compila in ogni sua parte la scheda e la trasmette via fax alla Segreteria della Direzione Consumatori e qualità del servizio (fax n. 02.65565230), anticipandola tramite posta elettronica all'indirizzo consumatori@autorita.energia.it.

La richiesta, firmata da un legale rappresentante dell'impresa deve contenere le seguenti informazioni:

- ragione sociale dell'impresa;
- codice identificativo assegnato all'impresa ai fini dell'Anagrafica operatori di cui alla deliberazione GOP 35/08;

- nominativo e recapiti (telefono, indirizzo e-mail) di almeno un referente aziendale al quale notificare le credenziali di accesso.

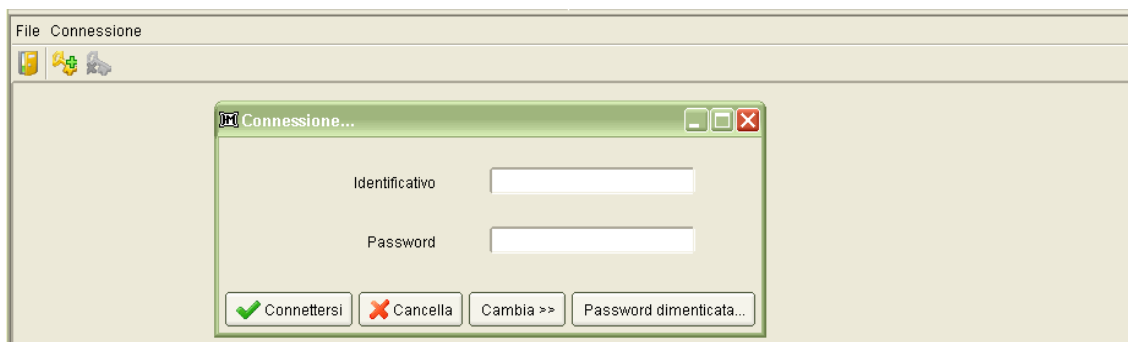
Il referente indicato riceverà la conferma dell'avvenuto accreditamento con le indicazioni relative a identificativo e password che consentono di operare nell'interfaccia amministrativa.

Il sistema consente la creazione e la gestione di ulteriori utenze: questa funzionalità è illustrata nel capitolo 7 (Compilazione della tabella *Impresa*).

4. Accesso al sistema

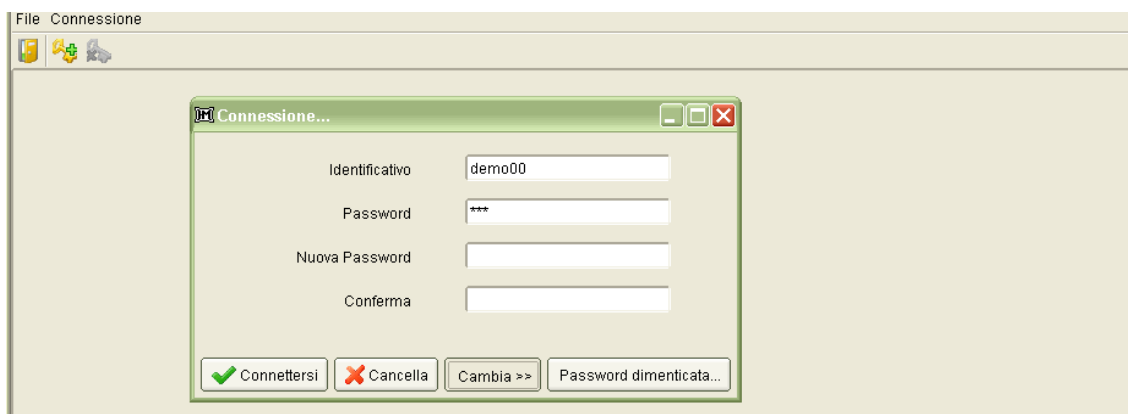
La conferma dell'avvenuto accreditamento contiene le istruzioni per accedere all'interfaccia amministrativa del TrovaOfferte.

L'accesso all'interfaccia amministrativa avviene inserendo nella finestra di dialogo l'identificativo e la password fornite al momento della registrazione al servizio.



In occasione del primo accesso, il sistema richiede di personalizzare la password. Occorre pertanto:

- digitare identificativo e password assegnati e premere il pulsante "Connettersi";
- rispondere ok al successivo messaggio pop-up;
- nei due campi liberi della maschera successiva: digitare la password personalizzata, confermare la nuova password.



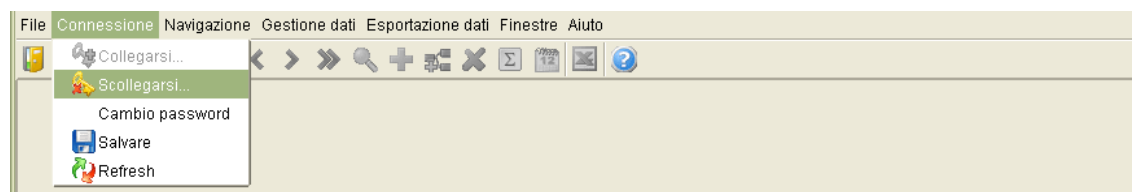
E' quindi possibile cliccare "Ok" per confermare la connessione.

Il pulsante "Cambia" consente di modificare la propria password.

Il pulsante "Password dimenticata" consente di richiedere all'amministratore del sistema, mediante un messaggio di posta elettronica, una nuova password.

La comparsa delle icone operative posizionate in alto nella finestra indica operatività del sistema.

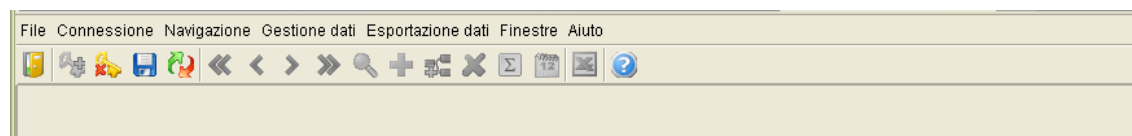
Per **scollegarsi**, è sufficiente selezionare la voce "Scollegarsi" nel menu "Connessione".



Si sottolinea che è opportuno scollegarsi, in caso di momentanea assenza dell'operatore dallo schermo, per impedire che persone non autorizzate possano agire sui dati.

5. Accesso ai menu

Quando il collegamento è attivo, il sistema presenta un **menu** orizzontale, posizionato in alto a sinistra, e alcune icone grafiche. Le **icone** si riferiscono alle azioni più comuni, selezionabili anche tramite le voci presenti nei menu. Quando un'icona è attiva viene visualizzata a colori.



Di seguito è presentata brevemente la descrizione delle azioni relative alle voci dei menu attualmente attivi.

Connessione: consente di gestire la sessione:

- *Collegarsi:* apre la finestra di identificazione quando il collegamento non è ancora stabilito;
- *Scollegarsi:* chiude il collegamento (sarà quindi necessario identificarsi nuovamente per riattivarlo);
- *Cambio password:* consente la procedura per modificare la propria password di accesso;
- *Salvare:* consente di salvare i dati immessi senza chiudere la scheda attiva;
- *Refresh:* consente di aggiornare i dati visualizzati nella schermata corrente.

Navigazione: contiene i comandi per la navigazione nelle schermate e per la creazione o eliminazione di righe in una lista. Questi comandi sono attivi solo quando la funzione a cui si riferiscono è ammessa.

- i comandi *Pagina precedente*, *Riga precedente*, *Pagina seguente*, *Riga seguente* sono dedicati alla navigazione;
- i comandi *Inserire riga*, *Cancellare riga* consentono di operare sulle liste di elementi. Nella barra delle icone questi comandi sono raffigurati rispettivamente dall'**icona "+"** (*inserire riga*, in colore verde quando è attiva) e dall'**icona "-"** (*cancellare riga*, in colore rosso quando è attiva).

Gestione dati: è il menu di accesso alle tabelle nelle quali vengono inseriti e aggiornati i dati e le informazioni di competenza dell'impresa. La sua unica voce *Impresa* dà accesso alla tabella che contiene dati e informazioni sull'impresa, e che consente a sua volta di accedere a ulteriori tabelle, secondo lo schema illustrato nel paragrafo 6.1. Si ricorda che è possibile visualizzare solo i dati relativi alla propria impresa.

Finestre: permette di scegliere la modalità con cui le varie finestre appaiono sullo schermo (a cascata o sovrapposte) e di chiudere con un unico comando tutte le finestre presenti sullo schermo.

Aiuto: attiva il link per scaricare le istruzioni tecniche e per visualizzare i recapiti del servizio di helpdesk riservato alle imprese accreditate.

Non sono attualmente attivi i menu **File** (comandi per attivare una modalità di caricamento e

salvataggio dati) ed **Esportazione dati**: (destinato ad attivare una procedura di esportazione dei dati in formato Excel).

6. Struttura e uso dell'interfaccia amministrativa

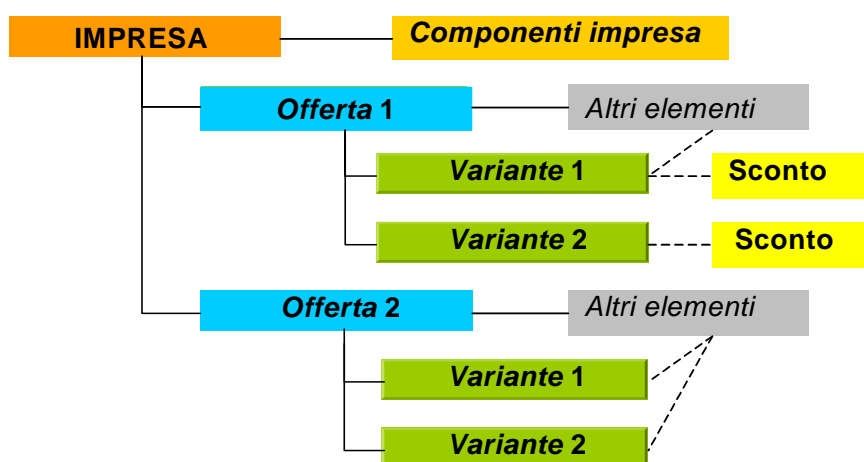
I dati inseriti nell'interfaccia amministrativa sono esclusivamente quelli che rientrano nella competenza delle imprese di vendita. I dati e le informazioni che riguardano le condizioni di fornitura regolate dall'Autorità (Servizio di tutela e Servizio di maggior tutela, di seguito Servizi regolati), i servizi di rete (trasporto, distribuzione, misura, stoccaggio), gli oneri generali del sistema elettrico e le imposte sono inseriti e aggiornati a cura dell'amministratore di sistema.

La descrizione di tutti gli elementi informativi deve essere fatta dalle imprese nel rispetto della normativa vigente, inclusa la normativa in materia di pratiche commerciali scorrette e di pubblicità ingannevole; deve inoltre essere utilizzata una terminologia compatibile con quella utilizzata nella regolazione di settore.

6.1. Struttura dell'interfaccia: "Offerte" e "Varianti"

Nell'interfaccia amministrativa i dati e le informazioni da inserire e modificare a cura delle imprese sono organizzati e presentati all'interno di apposite **tabelle**; ogni tabella presenta i dati suddivisi in più schermate (**schede**).

Le **tabelle** sono organizzate secondo una struttura articolata su più livelli, che può essere schematizzata come segue:



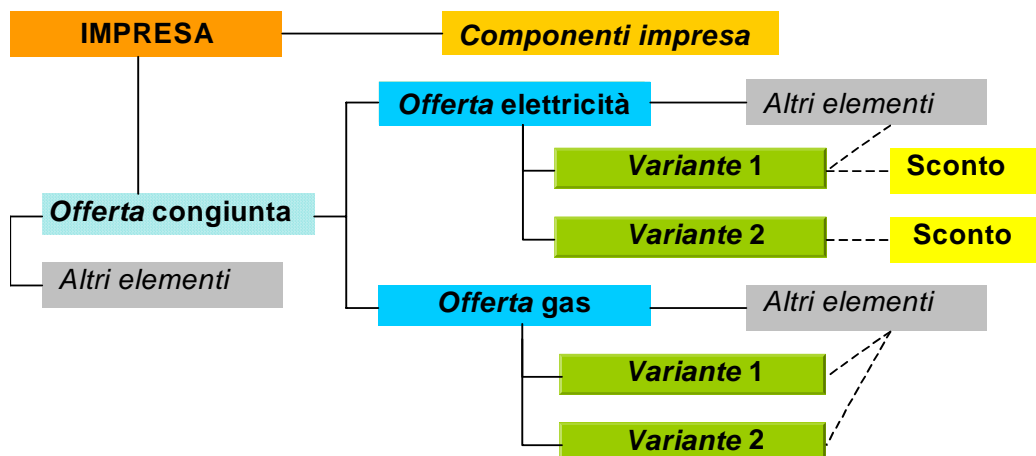
Questa struttura consente di semplificare l'inserimento dei dati da parte delle imprese: i dati inseriti nelle tabelle di livello superiore vengono automaticamente associati a tutte le tabelle di livello inferiore, in modo da non dover ripetere inutilmente l'inserimento degli stessi dati nelle diverse tabelle di livello inferiore.

Ad esempio, il nome dell'impresa inserito nella tabella *Impresa* sarà associato automaticamente alle tabelle *Offerta* e *Variante*; la durata del contratto di fornitura inserita in ciascuna tabella *Offerta* sarà associata automaticamente a tutte le tabelle *Variante* ad essa collegate.

L'unico caso in cui l'associazione sopra descritta non è automatica è costituito dalle informazioni inserite nelle tabelle "**Altri elementi**". Queste tabelle contengono infatti informazioni che vengono compilate al livello delle tabelle *Offerta* (si veda a tale proposito il capitolo 8) ma che vengono associate a ciascuna delle relative *Varianti* solo se l'impresa imposta esplicitamente tale associazione (si veda a tale proposito il paragrafo 9.7).

Per definire le informazioni relative alla **fornitura congiunta** di energia elettrica e gas, occorre

operare un abbinamento tra due tabelle *Offerta*; tale abbinamento avviene mediante la definizione di un'apposita tabella *Offerta congiunta* di livello superiore. Lo schema risulta pertanto il seguente:



La struttura in più livelli sopra descritta consente inoltre la personalizzazione dei risultati della ricerca effettuata dai potenziali clienti nell'interfaccia pubblica. Il TrovaOfferte presenta infatti nell'interfaccia pubblica, per ogni riga della lista dei risultati e nelle schede di approfondimento, un set di informazioni ottenuto associando ai dati inseriti nella tabella *Impresa* i dati inseriti nelle tabelle *Offerta* e nella tabella *Variante* ad essa collegata che rispondono ai criteri di selezione impostati dal potenziale cliente in sede di interrogazione, associando se previsti anche i dati inseriti nella tabella *Sconti* e nella tabella *Altri elementi*.

Le caratteristiche e le modalità di compilazione delle tabelle sono illustrate nei capitoli 7, 8, 9, 10 e 11.

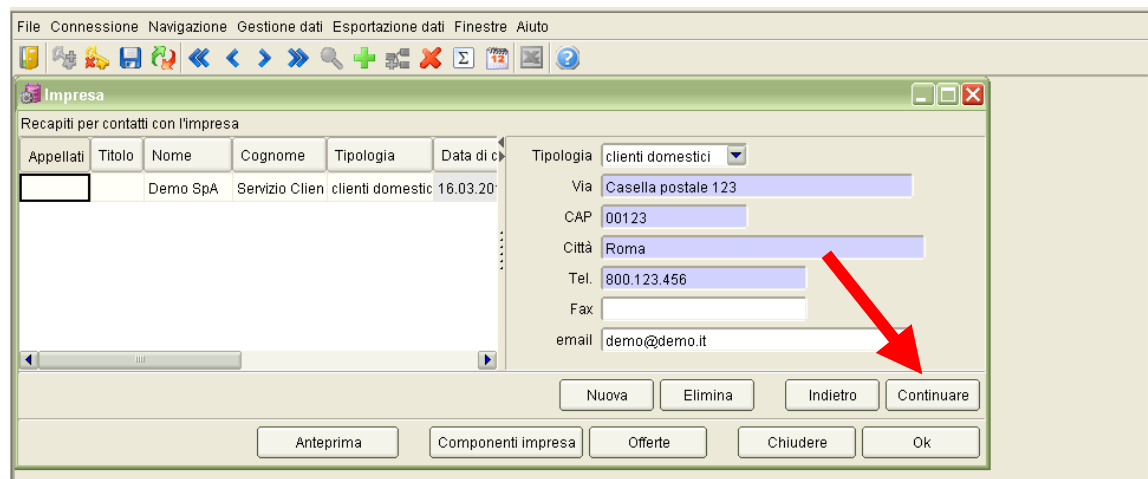
6.2. Utilizzo dell'interfaccia a tabelle

Le **tabelle** presentano i dati suddivisi in più schermate (**schede**).

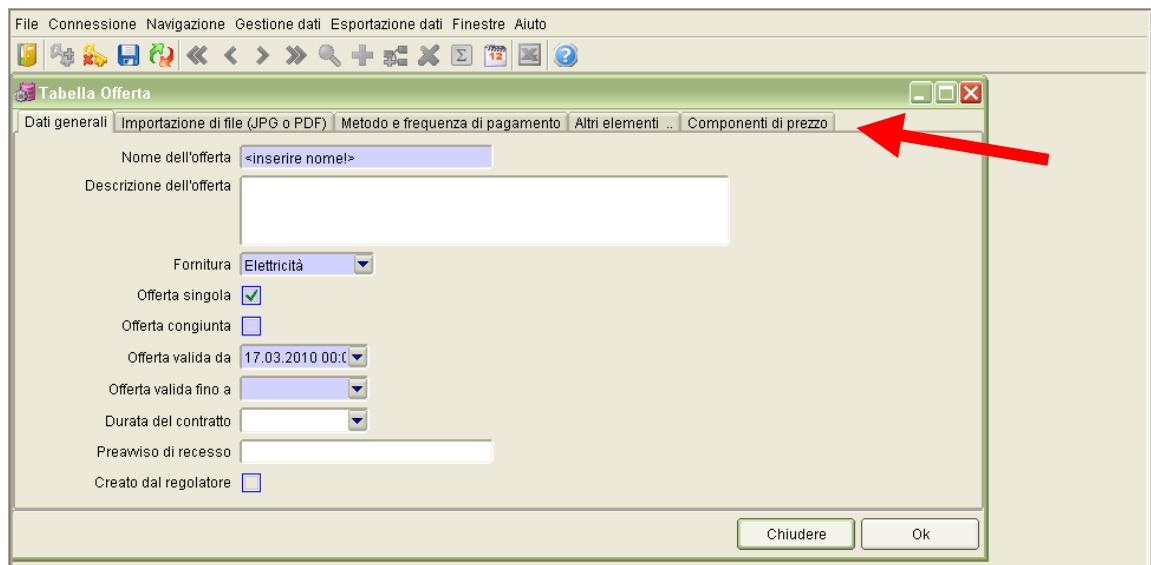
Quando le tabelle vengono aperte in modalità di **sola lettura** (cliccando il pulsante "Vedi" posizionato nella parte inferiore della schermata), i dati in esse contenuti non sono modificabili.

Le **schede** possono essere presentate in sequenza oppure in formato folder:

- nelle schede presentate in **sequenza** è visualizzato in basso a destra il pulsante "Continuare", che può essere azionato quando è stata compilata la scheda corrente per accedere alla scheda successiva. Nell'ultima scheda della sequenza è visualizzato il pulsante "Completato", che chiude la schermata attiva. Il pulsante "Indietro" consente di tornare alla scheda precedente.



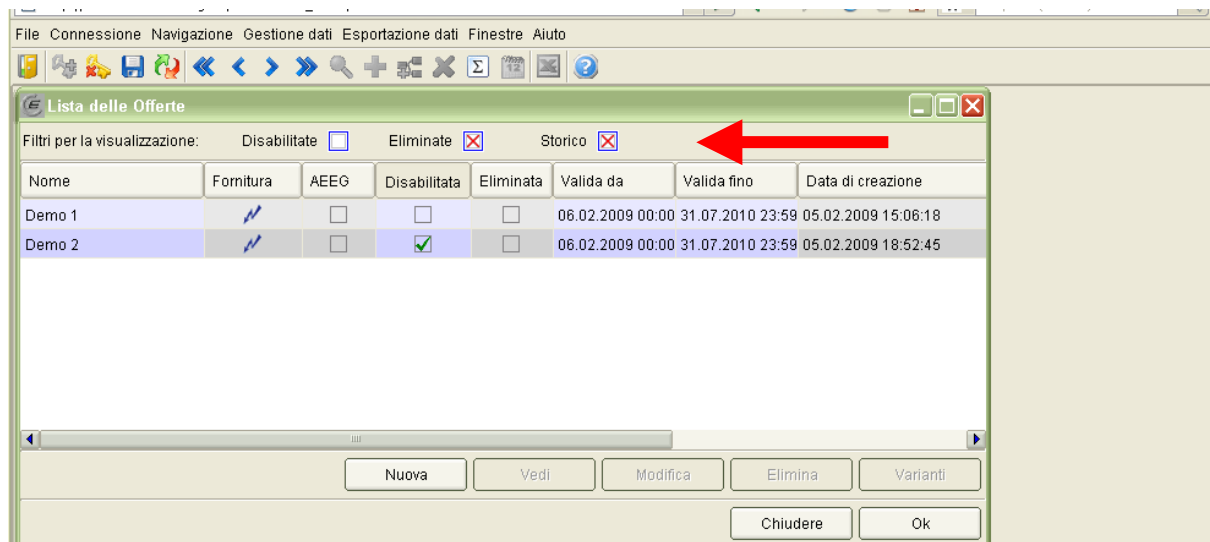
- le schede presentate in formato **folder** sono accessibili cliccando con il mouse sull'etichetta posizionata sotto la cornice della tabella. Una volta compilate tutte le schede, per chiudere la schermata attiva occorre cliccare il pulsante "Ok" posizionato in basso a destra.



Per il passaggio a una scheda successiva nelle tabelle in formato sequenza (pulsante "Continuare") o per la chiusura della schermata attiva (pulsanti "Completato" o "Ok") è a volte necessario **attendere** per qualche secondo la memorizzazione dei dati inseriti. In questo caso il pulsante cliccato viene visualizzato in modo diverso (il bordo è senza colore) per il periodo dell'attesa.

6.3. Filtri per la visualizzazione

Le schede o schermate in cui è visualizzata una lista di elementi (ad esempio, la lista delle schede *Offerta*) presentano nella parte superiore la sezione "filtri per la visualizzazione". I filtri consentono di ottenere diverse modalità di visualizzazione della lista stessa.



Ciascun filtro fa riferimento a una caratteristica (*ad esempio*, "Disabilitata") assegnata agli elementi della lista nella corrispondente colonna. Cliccando con il mouse nelle caselle di ciascun filtro, è possibile nascondere (segno X rosso) o visualizzare (segno di spunta verde) gli elementi della lista che possiedono tale caratteristica. La casella vuota rimuove tutti i criteri di filtro.

6.4. Campi

Ciascuna scheda presenta più **campi** nei quali inserire o modificare dati e informazioni. La compilazione dei campi avviene cliccando su di essi e inserendo o modificando il loro contenuto.

- i campi con sfondo **azzurro/lilla** devono essere sempre compilati;
- i campi con sfondo **bianco** devono essere obbligatoriamente compilati in tutti i casi in cui è esplicitamente indicato in queste Istruzioni tecniche;
- i campi con sfondo **grigio** vengono completati o modificati automaticamente dal sistema in base ai valori inseriti negli altri campi.

Nel compilare i campi è a volte necessario **attendere** qualche secondo perché l'azione sia recepita (ad esempio, fino a quando il campo recepisce il dato inserito, oppure fino a quando il sistema compila automaticamente i campi in grigio).

Nel caso dell'inserimento di **date**, viene visualizzato un calendario che permette di impostare la data e l'ora in maniera intuitiva.

Laddove possibile, sui valori inseriti nei campi vengono effettuati dei controlli automatici di consistenza che impediscono di inserire dati in formato errato (ad esempio, non è possibile digitare delle lettere nei campi numerici).

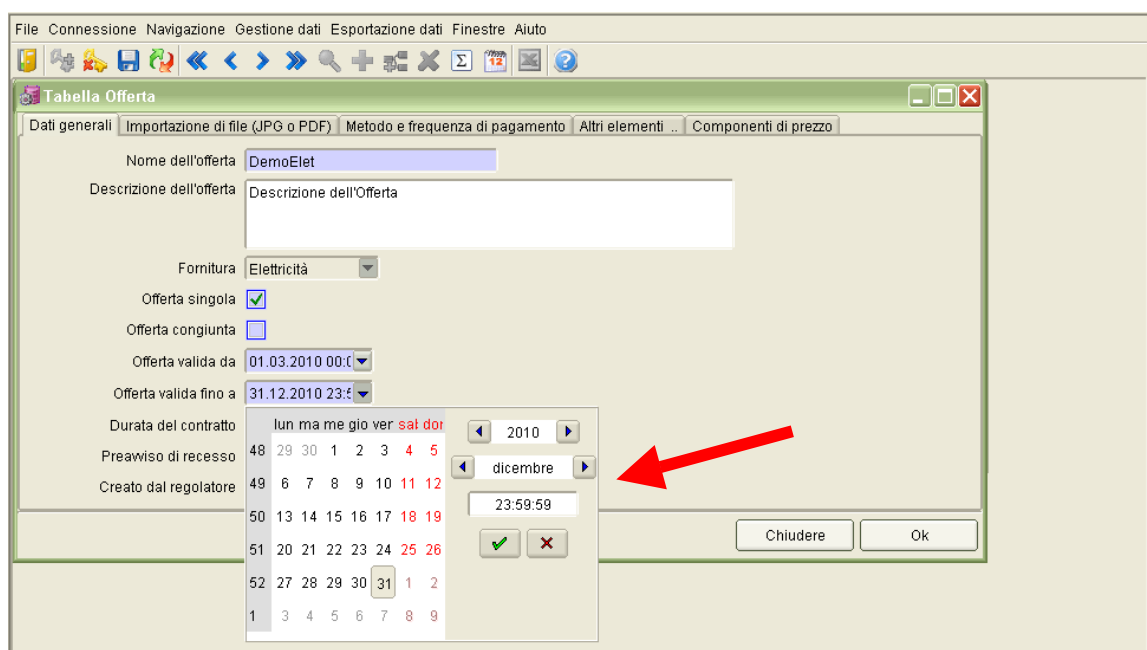
Quando si inserisce un valore errato, viene visualizzato un messaggio di errore. Il messaggio può comparire dopo l'inserimento del valore errato o quando si tenta di uscire dalla scheda attiva (ad esempio cliccando il pulsante "Continuare").

Quando si tenta di sostituire un valore già immesso con un nuovo valore non ammissibile (ad esempio, si tenta di anticipare la data di fine validità di una *Variante* in corso di validità) è possibile ripristinare il valore iniziale premendo il tasto "Esc" sulla tastiera del computer.

6.5. Validità temporale dei dati

In fase di compilazione delle tabelle *Offerta*, delle tabelle *Variante* e delle eventuali tabelle *Sconto*, è necessario assegnare un intervallo di validità temporale, definito da una data e ora iniziale (*valida da*) e una data e ora finale (*valida fino a*).

Attenzione! È necessario impostare anche l'orario di inizio e fine validità: il sistema propone di default la mezzanotte (00.00.00) della data selezionata. Quando si imposta la data di fine validità, al fine di ricomprendere l'intera giornata indicata, sarà necessario impostare l'orario sulle 23.59.59.



Le informazioni contenute in ciascuna tabella sono rese visibili nell'interfaccia pubblica solo a partire dalla data e ora di inizio di validità, e restano visibili sino alla data e ora di fine validità.

Questa funzionalità consente di compilare le tabelle con validità a partire da una **data futura**. Attraverso la funzione "Anteprima" (illustrata al capitolo 13) è possibile verificare la correttezza delle informazioni inserite ed effettuare eventuali correzioni prima della loro visualizzazione nell'interfaccia pubblica.

Le tabelle di livello inferiore (*Variante, Sconto*) possono avere una data di **inizio validità** pari o successiva a quella della tabella di livello superiore a cui sono collegate, e una data di **fine validità** pari o anteriore a quella della tabella di livello superiore a cui sono collegate. Se questo criterio non viene rispettato il sistema visualizza un messaggio di errore.

Ad esempio, se una tabella *Offerta* è valida a partire dal 1 gennaio 2009 al 31 luglio 2010, le tabelle *Variante* ad essa collegate possono avere come data di inizio validità il 1 gennaio 2009 o una data successiva, e come data di fine validità il 31 luglio 2010 o una data anteriore.

Questo criterio semplifica la compilazione nel caso in cui un'impresa preveda che due o più versioni di un contratto avvengano commercializzate in momenti successivi.

Ad esempio, se il contratto *Alfa* viene commercializzato per la prima volta nella sola versione a prezzo monorario a partire dal 1 gennaio 2009 e nella versione a prezzo biorario a partire dal 1 luglio 2009, la tabella *Offerta* e la tabella *Variante* che contiene il prezzo monorario avranno entrambe come data di inizio validità il 1 gennaio 2009, mentre la tabella *Variante* (collegata alla medesima tabella *Offerta*) che contiene il prezzo biorario avrà come data di inizio validità il 1 luglio 2009:

1 gennaio	1 luglio	31 dicembre
← ----- validità <i>Offerta</i> ----- →		
← ----- validità <i>Variante</i> prezzo monorario ----- →		
	← - - - validità <i>Variante</i> prezzo biorario - - - →	

Quando viene creata una nuova tabella *Offerta* il sistema propone di default come data di inizio della validità il giorno successivo a quello di creazione: questo dato deve pertanto essere opportunamente modificato.

Attenzione!: a partire dalla data di inizio validità, i dati contenuti nelle tabelle *Variante* non potranno essere modificati.

6.6. Struttura delle componenti di prezzo

Questo manuale indica con il termine **componenti di prezzo** i corrispettivi a carico del cliente previsti per il servizio di vendita, definiti in termini di valore unitario (espresso in €/anno, €/kW/anno, €/kWh, €/Sm³ o €/GJ) o come valore percentuale di una grandezza di riferimento.

Sono indicate con il termine generico **componenti AEEG** le componenti di prezzo il cui valore corrisponde a quello dei corrispettivi o elementi nei quali si articolano le condizioni economiche per la fornitura dei servizi regolati (ad esempio, il corrispettivo PCV; l'elemento PE, la componente QVD ...), eventualmente soggette a sconto.

Sono indicate con il termine **componenti impresa** le componenti di prezzo il cui valore è determinato autonomamente dall'impresa, senza alcun riferimento al valore delle **componenti AEEG**.

Le componenti di prezzo previste dai contratti di mercato libero possono quindi articolarsi in **componenti impresa**, **componenti AEEG** (eventualmente soggette a sconto), o una **combinazione** di entrambe.

Il TrovaOfferte consente alle imprese di gestire in modo flessibile le diverse combinazioni delle componenti di prezzo previste dai contratti di mercato libero attualmente diffusi nel mercato italiano. In particolare, il TrovaOfferte consente di:

- acquisire automaticamente, se il contratto lo prevede, il valore corrente delle singole **componenti**

AEEG per ciascuno dei servizi regolati (ad esclusione delle componenti UC1 e PPE del Servizio di maggior tutela), o una percentuale di tale valore in caso di sconto, senza che sia necessario provvedere ai relativi aggiornamenti in occasione delle variazioni trimestrali stabilite dall'Autorità;

- definire il valore delle *componenti impresa*, eventualmente previste dal contratto, sia esso bloccato per almeno un anno oppure soggetto a indicizzazione.

A tale scopo:

- le *componenti AEEG* sono già presenti e disponibili nel sistema;
- le *componenti impresa* devono essere create autonomamente da ciascuna impresa, mediante la compilazione di un'apposita scheda, accessibile dalla tabella *Impresa* (si veda a tale proposito il paragrafo 6.8);
- nella tabella *Offerta*, (scheda "Componenti di prezzo") è necessario indicare la combinazione delle componenti di prezzo previste dal contratto, scegliendo tra tre possibili alternative. Questa operazione è descritta al paragrafo 8.2;
- nelle tabelle *Variante* che vengono generate in base alla scelta effettuata, deve essere definito il valore di ciascuna componente di prezzo. Questa operazione è descritta al paragrafo 6.8 e al capitolo 9.

In caso di contratti di fornitura che prevedono l'applicazione di componenti di prezzo definite dall'impresa che **inglobano** anche il valore delle componenti tariffarie per i servizi di rete (c.d. contratti "tutto compreso"), il TrovaOfferte consente, mediante un'apposita scheda presentata nelle tabelle *Variante*, di escludere dal calcolo della spesa annua stimata l'applicazione di tali componenti tariffarie (in tal caso sarà ovviamente necessario creare le *componenti impresa* nelle quali le componenti tariffarie sono inglobate). Questa operazione è descritta nel capitolo 9.

6.7. Classificazione dei contratti

Il TrovaOfferte classifica i contratti di mercato libero, nella lista dei risultati della ricerca, in relazione alle possibili variazioni future delle componenti riferite al prezzo dell'energia:

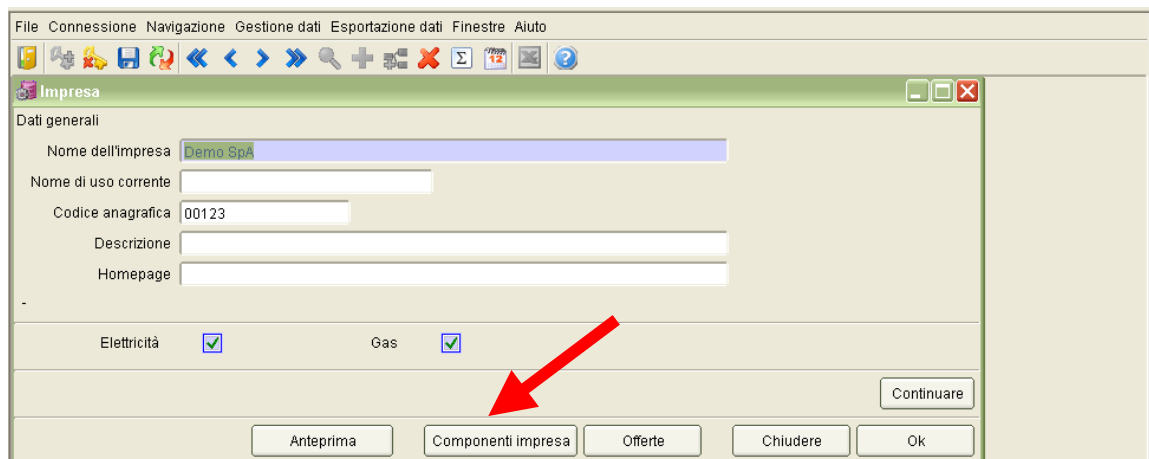
- "**Bloccato**", se almeno la componente energia non subirà variazioni per almeno un anno;
- "**Indicizzato AEEG**" se sono applicate le *componenti AEEG*, eventualmente soggette a sconto;
- "**Indicizzato**" se almeno la componente riferita al prezzo dell'energia, o componenti ad essa correlate, subiranno le variazioni automatiche risultanti dall'applicazione di un indice definito nel contratto.

La scelta della corretta classificazione deve essere effettuata nelle tabelle *Variante*, come illustrato nel capitolo 9.

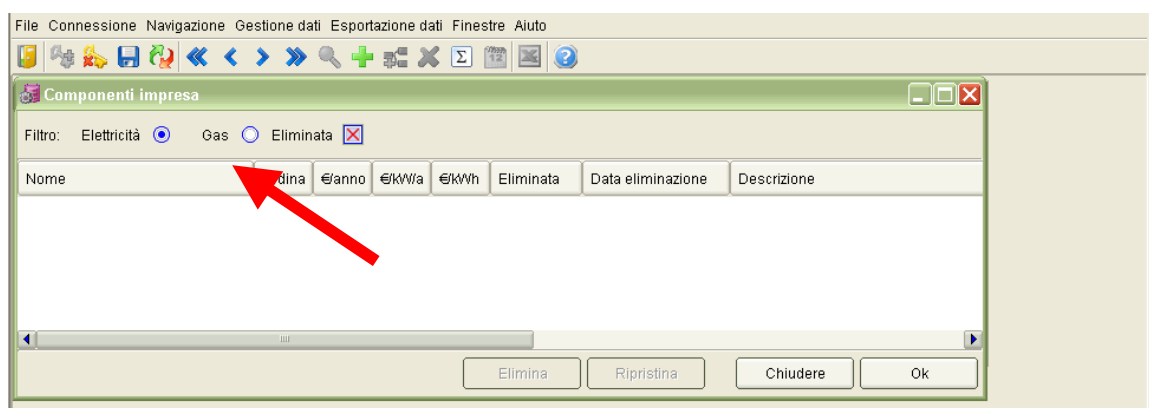
La descrizione completa e dettagliata delle componenti di prezzo applicate deve essere presentata al pubblico compilando i campi "Descrizione" delle tabelle *Offerta* e *Variante*. (si vedano a tale proposito i capitoli 8, 9 e 10).

6.8. Creazione delle componenti impresa

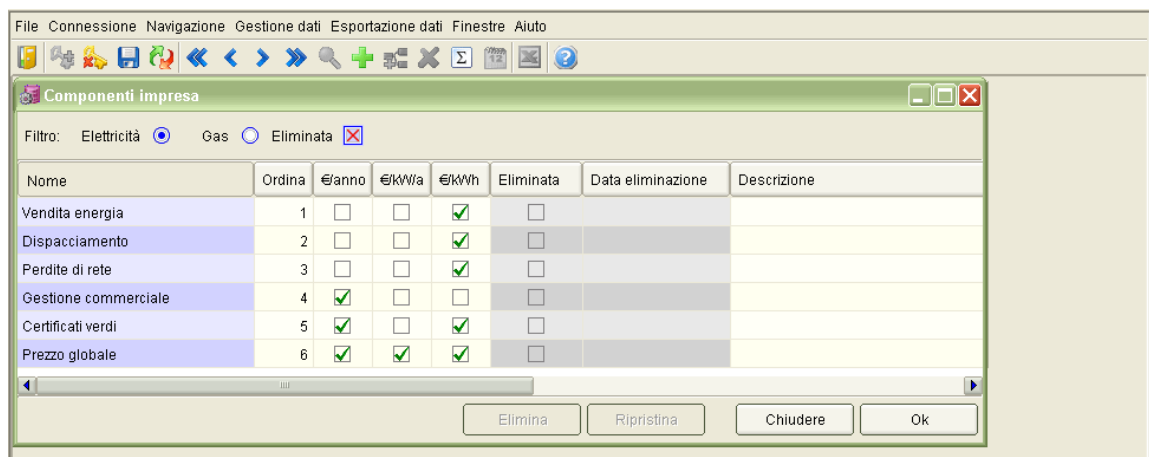
La creazione e la gestione delle *componenti impresa*, cioè delle componenti di prezzo con valore e caratteristiche definiti liberamente dalle imprese, avviene nella scheda "Componenti impresa", accessibile azionando l'omonimo pulsante presente nella parte inferiore della tabella *Impresa*:



Al primo accesso, la scheda appare ovviamente vuota. Per **creare** una nuova *componente impresa* occorre in primo luogo selezionare la fornitura a cui si riferisce (elettricità o gas), quindi cliccare sull'icona *inserire riga* (+ di colore verde).



Per ogni *componente impresa* deve essere definito un **nome**, che verrà visualizzato nell'interfaccia pubblica. E' inoltre necessario indicare se la componente è di tipo **fisso** (€/cliente/anno), oppure applicata alla **potenza** impegnata (€/kW/anno), oppure all'**energia** consumata (€/kWh, €/Sm3...), o se presenta una combinazione di tali caratteristiche, inserendo con il mouse un segno di spunta nella casella della colonna corrispondente alla caratteristica desiderata.



Per la fornitura di gas, in caso di corrispettivi che inglobano anche il valore delle componenti tariffarie per i servizi di rete (presenti nelle c.d. offerte "tutto compreso"), qualora tali corrispettivi siano definiti

in misura fissa (€/anno) ma siano riferiti a una soglia massima di consumo, occorre attribuire alla relativa *componente impresa* l'unità di misura "€/anno (Iva)". Questa soluzione è necessaria per una corretta applicazione dell'Imposta sul valore aggiunto (Iva), che prevede un'aliquota agevolata del 10% per consumi fino a 480 Sm³/anno, e un'aliquota ordinaria del 20% per consumi eccedenti tale soglia.

Nella colonna "Ordina" è possibile definire l'ordine con il quale le *componenti impresa* verranno presentate nell'interfaccia pubblica.

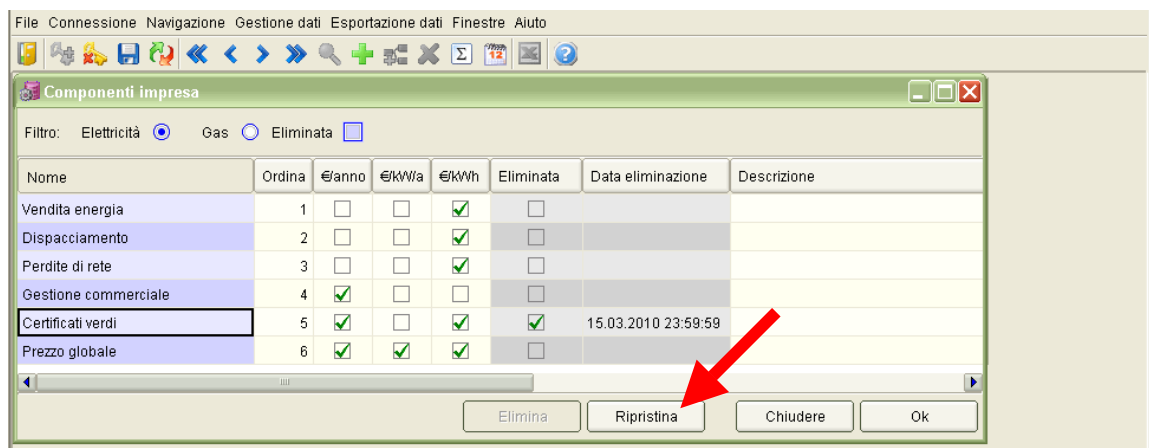
Ciascuna delle *componenti impresa* così create sarà resa disponibile con le caratteristiche generali definite in questa scheda (nome e unità di misura) in tutte le *Varianti* generate dall'impresa.

Si noti a tale proposito che la medesima *componente impresa* (ad esempio, "Vendita energia") potrà assumere valori e caratteristiche (ad esempio monoraria o multioraria) diversi nelle diverse *Varianti*: tali valori e caratteristiche saranno infatti definiti di volta in volta nel corso della compilazione di ciascuna tabella *Variante* (si veda a tale proposito il capitolo 9). Questa soluzione consente di semplificare e razionalizzare la creazione e gestione delle *componenti impresa*.

E' possibile **eliminare** definitivamente una *componente impresa* cliccando sul pulsante "Elimina" presente nella parte inferiore della scheda; le componenti eliminate sono contrassegnate dalla presenza di un segno di spunta nella corrispondente casella della colonna "Eliminata" e non sono più rese disponibili nelle tabelle *Variante*.

L'eliminazione di una *componente impresa* **non è consentita** se per tale componente risulta assegnato un valore di prezzo in almeno una *Variante* in corso di validità. Ugualmente, non è consentito deselezionare un'unità di misura (€/cliente/anno, €/kWh, €/Sm³...) se per tale unità risulta assegnato un valore di prezzo in almeno una *Variante* in corso di validità. In questi casi, dopo aver cliccato "OK" sul messaggio di errore che viene visualizzato, occorre ripristinare la situazione antecedente la tentata modifica cliccando sull'icona Refresh o premendo il tasto Esc sulla tastiera del computer.

Il pulsante "Ripristina" posizionato nella parte inferiore della scheda consente di ripristinare la validità di una componente di prezzo precedentemente eliminata.



Una volta completata la compilazione o l'aggiornamento della scheda, cliccare sul pulsante "Ok".

6.9. Inserimento del valore delle componenti di prezzo

Il meccanismo di inserimento del valore delle componenti di prezzo è comune a tutte le schede in cui si definiscono tali dati. In generale, è possibile definire componenti fisse, (€/anno), componenti applicate all'energia consumata (€/kWh o €/Sm³) e, per il solo servizio elettrico, componenti applicate al valore della potenza impegnata (€/kW/anno), o una combinazione di tali caratteristiche.

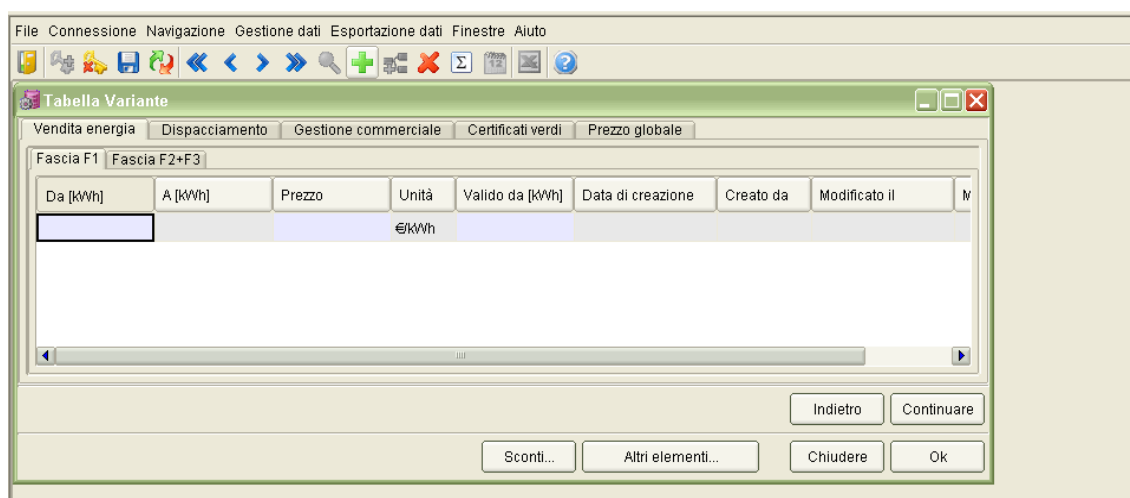
Per ogni componente, è possibile definire più **scaglioni** parametrati al consumo (per le componenti

fisse e quelle applicate all'energia) e per il servizio elettrico alla potenza (per le componenti applicate alla potenza impegnata). In questo caso nella scheda occorrerà generare e compilare tante righe quanti sono gli scaglioni previsti.

In caso di prezzi **biorari o multiorari**, nella scheda sono presentati rispettivamente due o tre fogli distinti, per l'inserimento di valori differenziati nelle diverse fasce orarie.

Raggiunta una scheda dedicata all'inserimento del valore di una *componente di prezzo*, occorre in primo luogo cliccare col mouse nell'area bianca per attivare la barra delle icone. Cliccando sull'icona *inserire riga* (+ di colore verde) viene generata una nuova riga, per l'inserimento dei valori.

Viene di seguito illustrata la procedura per l'inserimento dei prezzi per il servizio elettrico; l'inserimento dei prezzi per il servizio gas è del tutto analogo.



Nel campo "Da kWh" deve essere inserito il consumo annuo che costituisce il limite inferiore di consumo per il quale si intende definire il valore unitario della componente. Quando viene creata la prima riga (primo scaglione o scaglione unico), il valore del campo deve essere zero.

Il campo "A kWh" verrà compilata automaticamente dal sistema con il consumo annuo che costituisce il limite superiore dello scaglione (primo scaglione o scaglione unico) per il quale si intende definire il valore della componente. In caso di scaglione unico il sistema inserirà automaticamente il valore massimo definito nella prima scheda della tabella *Variante*.

Nel campo "Prezzo" deve essere inserito il valore unitario della componente, rispettando l'unità di misura indicata nella colonna "Unità" (€/anno, €/kW/anno, €/kWh, €/Sm³...).

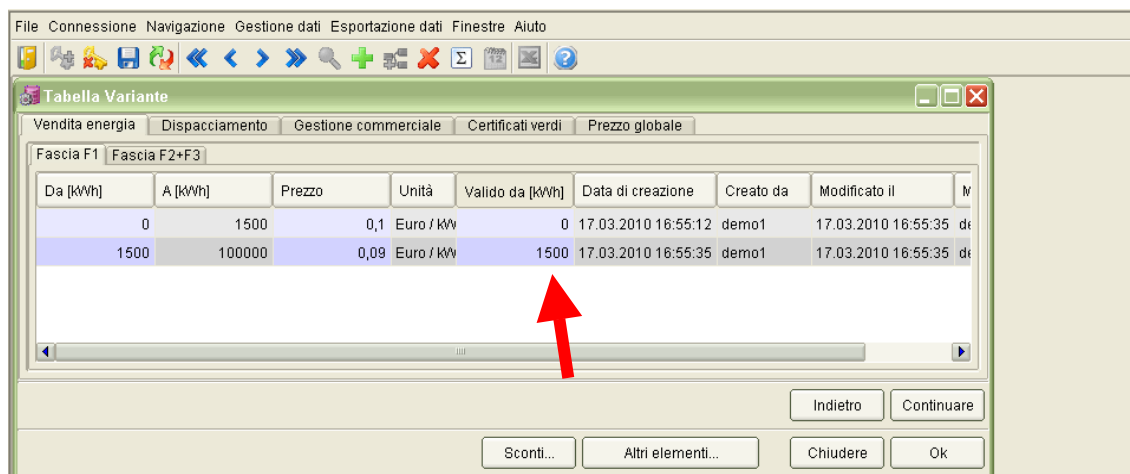
Il campo "Valido da" è compilato automaticamente dal sistema in caso di prezzi per il servizio gas; per prezzi del servizio elettrico deve invece essere compilato inserendo il consumo annuo a partire dal quale sarà applicato il valore unitario della componente che è stato inserito nel campo "Prezzo".

Quando viene creata la prima riga (primo scaglione o scaglione unico), il valore deve essere zero.

Per il servizio elettrico questo campo assume particolare importanza in caso di componenti applicate al consumo (€/kWh) articolate in più scaglioni, poiché consente la creazione di due distinti metodi di scaglionamento:

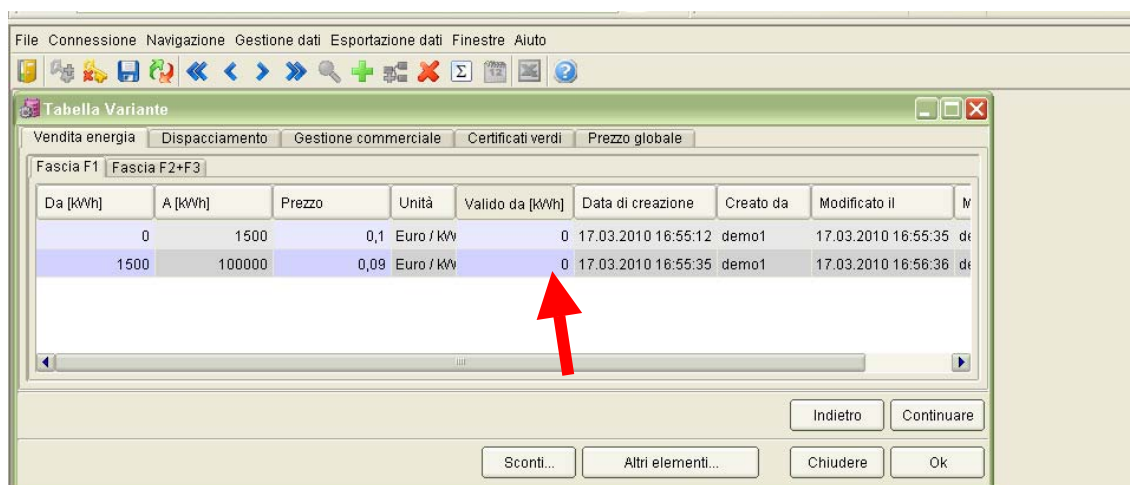
- a) *scaglioni consecutivi*: inserendo nel campo "Valido da" il medesimo valore di consumo annuo definito come limite inferiore dello scaglione nel campo "Da kW", il prezzo dello scaglione sarà applicato ai soli kWh che superano il limite minimo dello scaglione.

Ad esempio, in presenza di due scaglioni consecutivi con limite 0-1500 kWh/anno e 1500-3000 kWh/anno, inserendo valore 1500 nel campo "Valido da" della riga relativa al secondo scaglione, per consumi superiori a 1500 kWh/anno il prezzo del secondo scaglione sarà applicato ai soli kWh eccedenti tale soglia (si tratta del metodo utilizzato in Italia per lo scaglionamento delle componenti tariffarie e delle *componenti AEEG*).



- *b) scaglioni sovrapposti*: inserendo nel campo "Valido da" valore zero o un valore inferiore a quello definito come limite inferiore dello scaglione nel campo "Da kWh", il prezzo dello scaglione sarà applicato a tutti i kWh che superano il valore inserito, indipendentemente dai limiti inferiori degli scaglioni.

Ad esempio, in presenza di due scaglioni consecutivi con limite 0-1500 kWh/anno e 1500-3000 kWh/anno, inserendo valore zero nel campo "Valido da" della riga relativa al secondo scaglione, per consumi superiori a 1500 kWh/anno il prezzo del secondo scaglione sarà applicato a tutti i kWh consumati.



Una volta compilati i campi con sfondo azzurro, occorre cliccare nella parte bianca della scheda per ottenere la compilazione automatica dei campi con sfondo grigio.

In presenza di più scaglioni di prezzo, per definire ulteriori scaglioni occorre attendere la compilazione automatica dei campi con sfondo grigio, dopodiché sarà possibile, se necessario, generare una nuova riga azionando l'icona inserire riga (+ di colore verde) e procedere alla sua compilazione.

Al termine della compilazione delle righe per le diverse *componenti impresa*, è possibile cliccare il pulsante "Continuare".

6.10. Offerte singole e Offerte congiunte

L'interfaccia pubblica del TrovaOfferte consente agli utenti di effettuare tre tipi di ricerca: Energia elettrica (ricerca solo le offerte commerciali per la fornitura di energia elettrica), Gas (ricerca solo le offerte commerciali per la fornitura di gas), Energia elettrica e Gas (ricerca solo le offerte congiunte).

Per **offerta congiunta**, nel TrovaOfferte deve intendersi l'offerta commerciale finalizzata, di norma mediante la stipulazione un unico contratto, alla fornitura congiunta di elettricità e gas, in cui almeno una delle due forniture presenti condizioni contrattuali o economiche *diverse* da quelle previste da altri contratti di fornitura commercializzati singolarmente dall'impresa medesima. Contratti distinti e non connessi da specifiche previsioni, non rappresentano una offerta congiunta.

Nell'interfaccia pubblica le offerte congiunte vengono presentate nella lista dei risultati in forma unitaria, con la possibilità per l'utente di visualizzare informazioni di dettaglio sulle caratteristiche dell'offerta commerciale relative a ciascuna fornitura.

Nel TrovaOfferte questa condizione si realizza mediante la compilazione, nell'interfaccia amministrativa, di una tabella *Offerta* nella quale vengono abbinata le due *Offerte* relative alle singole forniture (si vedano a tale proposito il paragrafo 6.1, e in particolare lo schema di pagina 7, e il capitolo 10).

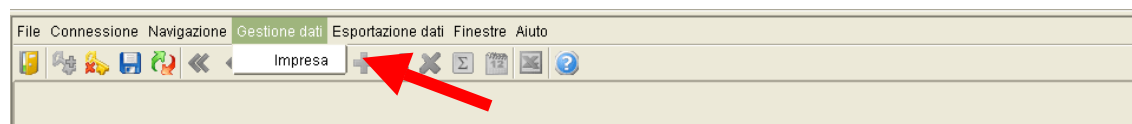
Nel caso in cui il contratto per una delle forniture sia commercializzato sia in forma singola, sia all'interno di un'offerta congiunta, il TrovaOfferte consente di compilare un'unica tabella Offerta con le relative Varianti: un'apposita classificazione dell'Offerta come "singola" e "congiunta" (si veda a tale proposito il paragrafo 8.2) ne consentirà la visualizzazione sia nella lista dei risultati per le ricerche singole, sia nella lista dei risultati per le ricerche congiunte.

Se invece una fornitura non viene commercializzata singolarmente, ma solo all'interno di una fornitura congiunta, non può essere oggetto di pubblicazione nella sezione del TrovaOfferte dedicata alla singola fornitura: nell'interfaccia amministrativa pertanto, la relativa tabella *Offerta* sarà classificata unicamente come "congiunta".

Si noti che, alla luce della definizione di *offerta congiunta* riportata sopra, non è possibile l'abbinamento di due *Offerte* entrambe classificate sia "congiunta" sia "singola": almeno una delle due *Offerte* abbinata nell'Offerta congiunta deve essere classificata unicamente come "congiunta".

7. Compilazione della tabella *Impresa*

Questa tabella è accessibile in qualunque momento tramite il menu *Gestione dati / Impresa*.



La tabella *Impresa* deve essere compilata prima delle tabelle di livello inferiore (*Offerta*, *Variante...*), dopodiché dovrà essere aggiornata solo in caso di modifica degli elementi in essa contenuti (ad esempio, cambio di recapito...).

Dalla tabella *Impresa* è possibile accedere, azionando i pulsanti presenti nella parte inferiore:

- alla funzione *Anteprima*, che consente di controllare la correttezza dei dati inseriti prima della loro pubblicazione (si veda il capitolo 13);
- alla tabella *componenti impresa*, che consente di creare e gestire le componenti di prezzo con valore e caratteristiche definiti liberamente dalle imprese (si veda il paragrafo 6.8);
- alla tabella *Offerte*, che consente di creare e gestire dati e informazioni relativi ai contratti (si veda il capitolo 8).

In occasione del primo accesso, la tabella appare precompilata in alcuni campi, che possono comunque essere modificati se non corretti o incompleti.

Nella scheda **"Dati generali"** sono presentati i seguenti campi:

- *Nome dell'impresa* (precompilato): è la ragione sociale dell'impresa; la forma societaria (SpA, Srl...) può essere omessa. Questo dato sarà visualizzato nell'interfaccia pubblica; la compilazione del campo è **obbligatoria**.
- *Nome di uso corrente*: il campo può essere utilizzato per inserire il nome con cui l'impresa è normalmente chiamata, se molto diverso dalla ragione sociale.
- *Codice anagrafica* (precompilato): è il codice identificativo assegnato ai fini dell'Anagrafica operatori di cui alla deliberazione GOP 35/08;
- *Descrizione*: il campo può essere utilizzato per inserire una breve descrizione o frase riferita all'impresa;
- *Homepage*: contiene l'indirizzo del sito internet dell'impresa. Questo dato sarà visualizzato nell'interfaccia pubblica in forma di link.

Al termine della compilazione, cliccare sul pulsante "Continuare".

La scheda **"Recapiti per contatti con l'impresa"** permette di inserire uno o più recapiti (posta, telefono, fax, e-mail) dedicati ai contatti fra i potenziali clienti e l'impresa, che verranno visualizzati nell'interfaccia pubblica. E' possibile indicare recapiti differenziati per clienti domestici e clienti non domestici.

Per creare un nuovo recapito, cliccare con il mouse nella parte bianca e quindi sul pulsante "Nuovo".

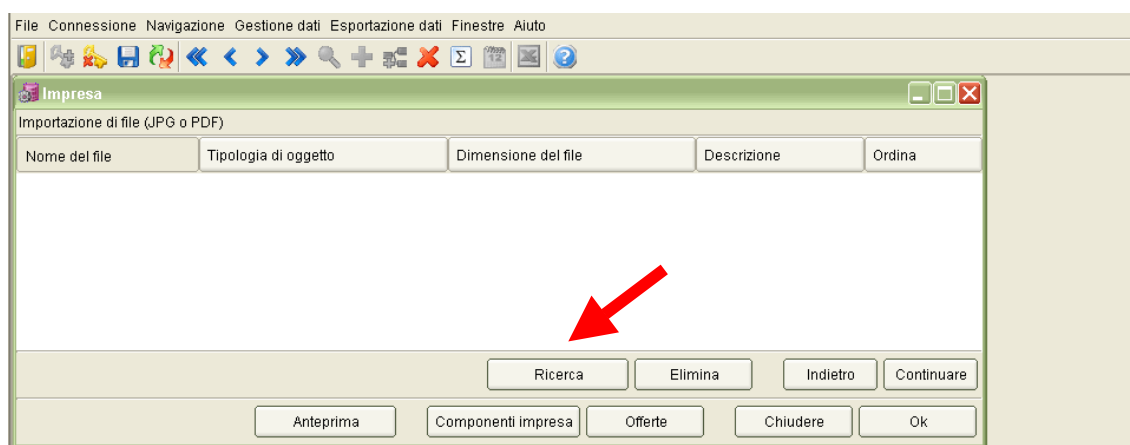
Nella parte sinistra si trovano i campi *Appellativo*, *Titolo*, *Nome*, *Cognome*: questi campi possono essere utilizzati per indicare quale referente per i contatti commerciali una persona oppure una funzione aziendale.

Nella parte destra della scheda si trovano i seguenti campi:

- *Tipologia*: consente di indicare la tipologia di clienti alla quale è dedicato il contatto, scegliendo tra clienti domestici e clienti non domestici;
- *Via*, *CAP*, *Città*: sono i campi dedicati al recapito postale;
- *Tel.*; *fax*: sono campi dedicati ai recapiti telefonico e fax;
- *email*: è il campo dedicato a un recapito di posta elettronica.

Al termine della compilazione, cliccare sul pulsante "Continuare".

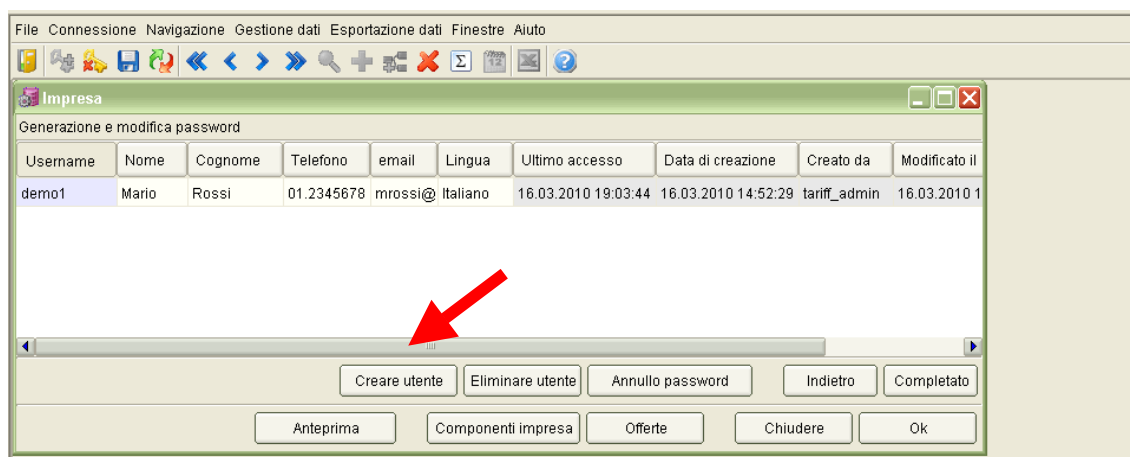
La scheda "**Importazione di file**" permette il caricamento di documenti in formato PDF o immagini in formato JPG. Nell'interfaccia pubblica le immagini saranno associate all'impresa (ad esempio un logo); i documenti PDF saranno scaricabili attraverso un link.



Per caricare nuovi file occorre cliccare sul tasto *Ricerca*; si attiverà una finestra di dialogo che permette di selezionare il percorso dove è residente il file da inserire. L'importazione del file può richiedere qualche secondo.

Al termine della compilazione, cliccare sul pulsante "Continuare".

La scheda "**Generazione e modifica password**" consente di gestire la creazione di altre utenze per l'accesso all'interfaccia amministrativa in qualità di operatore abilitato.



Per generare una nuova utenza, cliccare il pulsante "Creare utente".

Ogni nuovo operatore dovrà avere un identificativo (Username) **diverso** da quelli esistenti, e avrà **gli stessi diritti** dell'operatore al quale è stata rilasciata la prima utenza, indicato dall'impresa in sede di accreditamento.

Attenzione! l'impresa è pienamente responsabile per i dati inseriti o modificati da ciascuno degli operatori abilitati.

Nel campo "Lingua" occorre accertarsi che sia selezionata la voce *Italiano* per assegnare al nuovo utente la visualizzazione dell'interfaccia amministrativa in lingua italiana.

Il nuovo operatore potrà accedere all'interfaccia amministrativa con le seguenti modalità:

- in sede di *primo accesso*, utilizzando il nuovo identificativo assegnato e una password identica a tale identificativo. Il sistema richiederà di personalizzare la password, come indicato nel capitolo 4.
- per gli *accessi successivi*, utilizzando l'identificativo assegnato e la password personalizzata.

Attenzione! per tutte le utenze definite sul sistema deve essere assicurata la massima riservatezza, in quanto un accesso non autorizzato potrebbe compromettere l'integrità dei dati inseriti.

Il pulsante "Eliminare utente" consente l'eliminazione di utenze generate autonomamente dall'impresa. L'eliminazione può essere effettuata solo dall'utente che ha generato le nuove utenze; l'eliminazione dell'operatore abilitato in sede di accreditamento deve essere richiesta dall'impresa all'amministratore del sistema.

Il pulsante "Annulla password" può essere utilizzato in caso di password smarrita o dimenticata, e consente di sostituire la password persa con una nuova password identica all'identificativo (Username). Il tasto è attivo solo per l'utente che ha generato le nuove utenze; il reset della password dell'operatore abilitato in sede di accreditamento deve essere richiesta dall'impresa all'amministratore del sistema (mediante il pulsante "Password dimenticata" nella scheda di login: si veda a tale proposito il capitolo 4).

Al termine della compilazione, cliccare il pulsante "Completato" per chiudere la tabella *Impresa*.

8. Compilazione delle tabelle *Offerta*

8.1. Caratteristiche delle tabelle *Offerta*

Di seguito verranno illustrate le caratteristiche e le modalità per la creazione di *Offerte* relative a una singola fornitura (elettricità o gas). Per le *Offerte congiunte* si rimanda al capitolo 10.

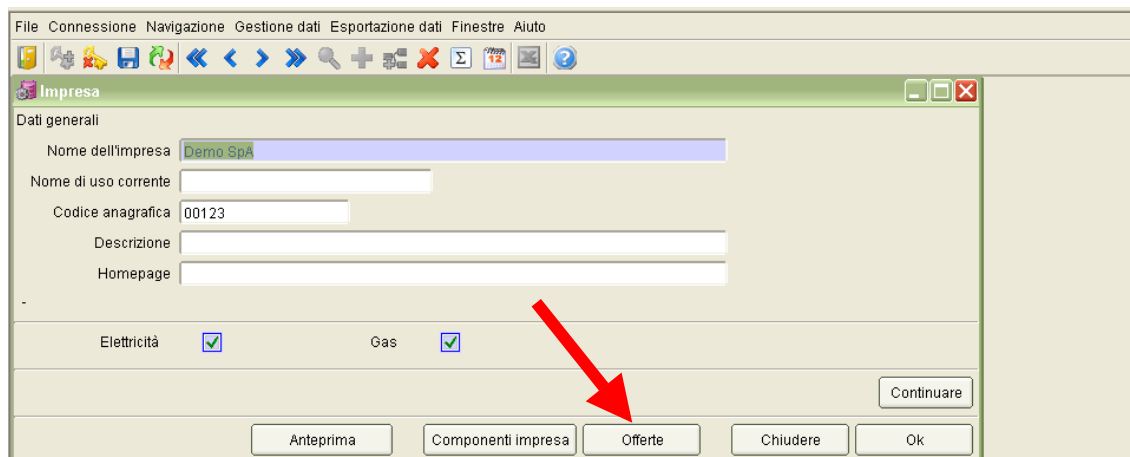
Le tabelle *Offerta* consentono di inserire dati e informazioni relativi alle seguenti caratteristiche del contratto di fornitura:

- denominazione commerciale;
- commercializzazione in forma singola, oppure all'interno di una offerta congiunta, o entrambe tali caratteristiche;
- durata del contratto, termine di preavviso per il recesso;
- metodi di pagamento offerti ai clienti e relativa frequenza della fatturazione;
- combinazione delle componenti di prezzo;
- descrizione delle caratteristiche generali delle condizioni contrattuali, tra cui le eventuali condizioni limitative, sconti ed eventuali servizi accessori con oneri a carico del richiedente.

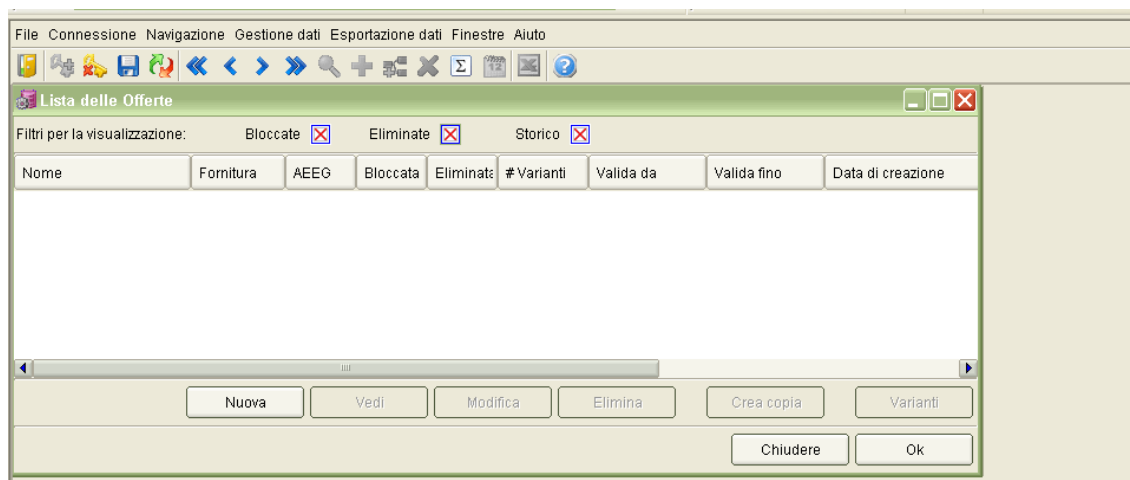
Queste caratteristiche verranno condivise da tutte le tabelle *Variante* che saranno associate alla tabella *Offerta* (si veda a proposito il paragrafo 6.1).

L'**accesso** alle tabelle *Offerta* avviene attraverso il pulsante "Offerte", situato nella parte inferiore della

tabella *Impresa*.



Quando si aziona questo pulsante, viene visualizzata una schermata che contiene la **lista delle Offerte** già compilate in precedenza (la schermata sarà ovviamente vuota al primo accesso).



Per ciascuna tabella *Offerta* presentata nella lista sono visibili i seguenti **campi**:

- *Nome*: è il nome assegnato all'*Offerta*;
- *Fornitura*: indica il servizio fornito (elettrico, gas, entrambi).
- *Bloccata*: indica lo stato di attivazione della tabella: se contiene un segno di spunta, le informazioni della tabella e delle *Varianti* ad essa collegate non sono visibili nell'interfaccia pubblica;
- *Eliminata*: se contiene un segno di spunta, indica l'eliminazione definitiva della tabella e delle *Varianti* ad essa collegate (il sistema conserva tuttavia in archivio tutte le informazioni inserite);
- *# Varianti*: indica il numero di *Varianti* attive collegate all'offerta;
- *Valida da* e *Valida fino*: indicano il periodo all'interno del quale le informazioni della tabella e delle *Varianti* ad essa collegate sono potenzialmente visibili nell'interfaccia pubblica. Il periodo di effettiva visualizzazione nell'interfaccia pubblica delle informazioni sul contratto è determinato nei corrispondenti campi *Valida da* e *Valida fino* di ciascuna *Variante* collegata all'*Offerta* (si veda a tale proposito anche il paragrafo 6.5);
- *Data di creazione*, *Creato da*, *Data di modifica*, *Modificato da*: sono i campi di tracciatura delle operazioni compiute nella tabella. Questi campi sono compilati automaticamente dal sistema e non sono modificabili.

I **pulsanti** situati nella schermata, in basso a destra, consentono di compiere le seguenti operazioni:

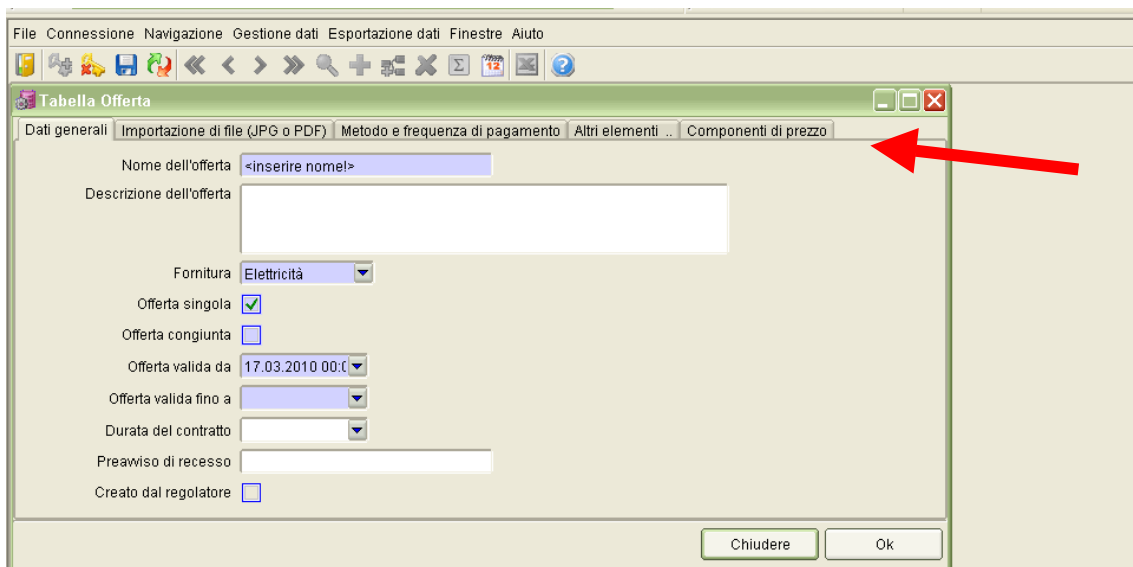
- "Nuova": crea una nuova tabella *Offerta*;
- "Vedi": visualizza in sola lettura una tabella *Offerta* esistente, selezionata con il mouse;
- "Modifica": visualizza una tabella *Offerta* esistente, selezionata con il mouse, e ne consente la modifica;
- "Elimina": elimina l'*Offerta* selezionata. L'eliminazione può anche avvenire inserendo con il mouse un segno di spunta nel riquadro della colonna "Eliminata" corrispondente all'*Offerta*;
- "Crea copia": consente di creare un'*Offerta* identica a quella copiata (si veda il paragrafo 8.3);
- "Varianti": consente l'accesso alle tabelle *Variante* collegate all'*Offerta* selezionata.

8.2. Creazione di una nuova Offerta

Per creare una nuova tabella *Offerta*, occorre azionare il pulsante "Nuova" che si trova nella parte inferiore destra della schermata "Lista delle offerte".



La tabella *Offerta* presenta le diverse **schede** di cui è composta, in formato **folder**: ciascuna scheda è accessibile cliccando sulla relativa etichetta, visualizzata sotto la cornice della tabella. Non sono quindi presenti i pulsanti "Continuare" e "Completato".



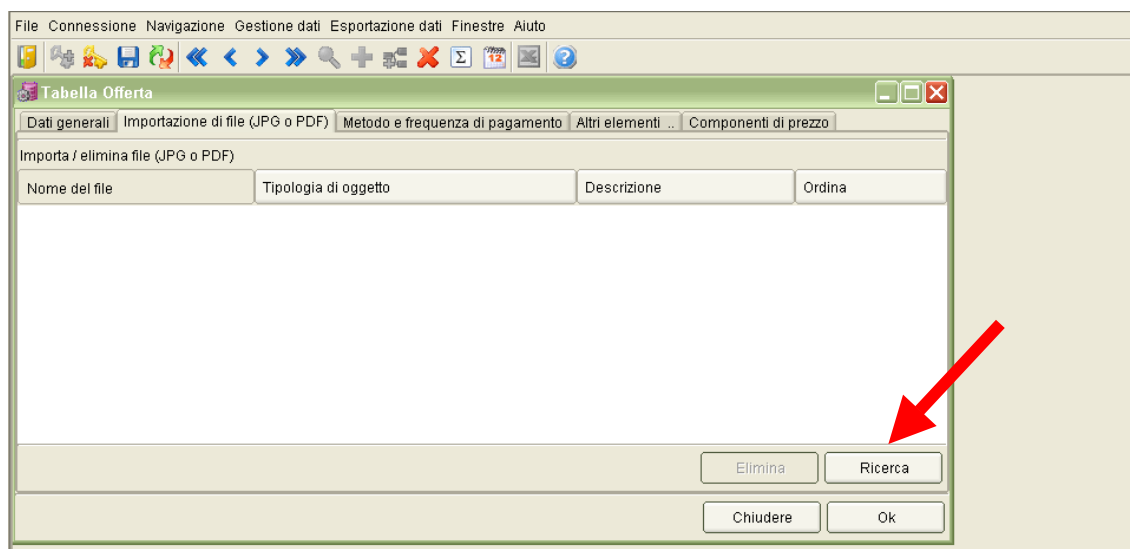
La scheda "**Dati generali**" consente di inserire il nome, che sarà visualizzato nell'interfaccia pubblica, alcune caratteristiche generali del contratto e la loro descrizione, nonché di definire il periodo di

validità (a tale proposito si veda anche il paragrafo 6.3). I dati e le informazioni inserite in questi campi saranno visualizzati nell'interfaccia pubblica, ad eccezione di quelli relativi alle date di inizio e fine validità.

- *Nome dell'offerta* è il nome con il quale è commercializzato il contratto di fornitura. La compilazione del campo è **obbligatoria**.
- *Descrizione* è un campo di testo nel quale descrivere le caratteristiche del contratto che corrispondono ai dati e alle informazioni contenuti nella tabella *Offerta*. Sono invece escluse le caratteristiche del contratto che possono variare, tra l'altro, in base alla scelta o alle caratteristiche dei clienti, che saranno invece descritte nelle tabelle *Variante*.
Ad esempio, l'indicazione che il contratto prevede un prezzo dell'energia bloccato per *n* anni andrà inserita in questo campo, mentre se tale prezzo può essere monorario o biorario, la relativa indicazione andrà inserita nelle tabelle *Variante* contenenti, rispettivamente, il prezzo monorario e il prezzo biorario. La compilazione del campo è **obbligatoria**.
- *Fornitura*: consente di selezionare il servizio fornito (energia elettrica, gas, fornitura congiunta). In questo paragrafo non è descritta l'opzione "Offerta congiunta", per la quale si rimanda al capitolo 10.
- *Offerta singola*: il campo deve essere selezionato se l'offerta è commercializzata in forma singola, cioè se il contratto può essere stipulato per la sola fornitura in oggetto, al di fuori di una fornitura congiunta. Questa selezione comporterà la visualizzazione nell'interfaccia pubblica in occasione di ricerche per forniture singole.
- *Offerta congiunta*: il campo deve essere selezionato se l'offerta è commercializzata anche o solo all'interno di un'offerta congiunta. Questa selezione comporterà la visualizzazione nell'interfaccia pubblica in occasione di ricerche per fornitura congiunta.
- *Valida da* è la data in cui il contratto inizia ad essere effettivamente commercializzato; l'*Offerta* avrà pertanto almeno una *Variante* con la medesima data di inizio validità. Può essere inserita una data futura: in questo caso le informazioni non saranno visibili nell'interfaccia pubblica sino a tale data. La compilazione del campo è **obbligatoria**.
- *Valida fino a* è la data fino alla quale l'impresa non modificherà i dati e le informazioni presenti nella tabella, e coincide con la data in cui le informazioni della tabella e delle *Varianti* ad essa collegate cesseranno di essere visualizzate nell'interfaccia pubblica (fatta salva la possibilità di prorogarne la validità). La compilazione del campo è **obbligatoria**.
- *Durata contratto* è la durata del contratto di fornitura, eventualmente soggetta a rinnovo tacito. In caso di contratti di durata indeterminata deve essere selezionata la voce "Indeterminata". La compilazione del campo è **obbligatoria**.
- *Preavviso di recesso* indica il termine massimo di preavviso per la comunicazione del recesso da parte del cliente. Il termine non può essere superiore al termine massimo previsto dalla delibera n. 144/07 e successive modifiche e integrazioni. La compilazione del campo è **obbligatoria**.

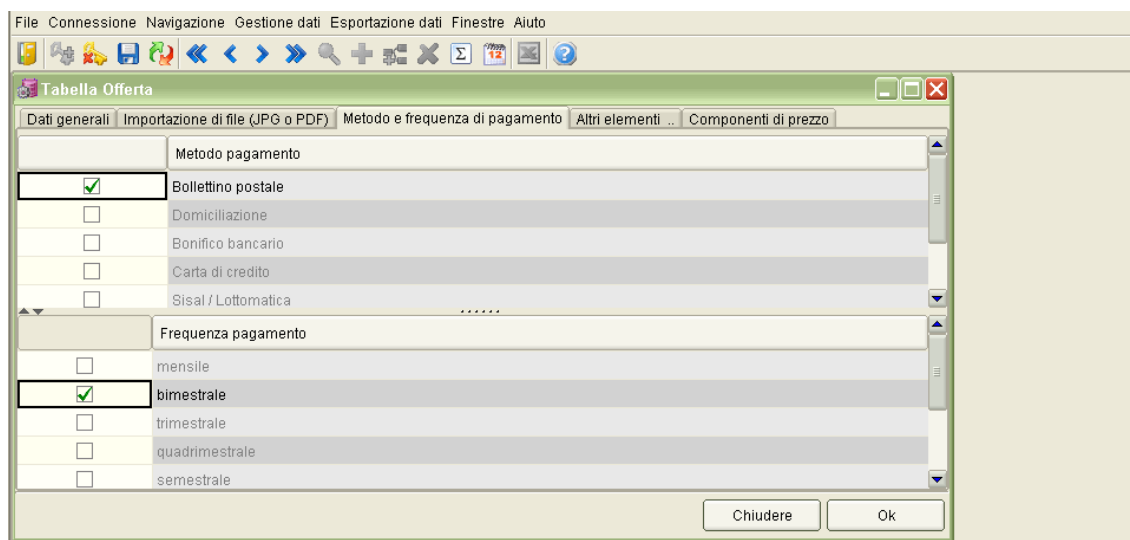
Si noti che i campi *Offerta singola* e *Offerta congiunta* possono essere selezionati entrambi, nel caso in cui un'*Offerta* sia commercializzata sia singolarmente sia all'interno di un'offerta congiunta.

La scheda "**Importazione di file**" permette il caricamento di immagini in formato JPG o documenti in formato PDF (ad esempio un logo, oppure una copia del contratto di fornitura). Nella schermata dell'interfaccia pubblica dedicata alle informazioni di dettaglio sulla composizione della spesa annua stimata, le immagini (JPG) saranno visualizzate e i documenti (PDF) saranno scaricabili attraverso un link.



Per caricare i file occorre cliccare il tasto *Ricerca*; si attiverà una finestra di dialogo che permette di selezionare il percorso dove è residente il file da inserire. L'importazione del file può richiedere qualche secondo.

La scheda "**Metodo e frequenza di pagamento**" permette di indicare i metodi di pagamento previsti dal contratto e, per ciascuno di essi, la frequenza di pagamento (che coincide con la frequenza di fatturazione).

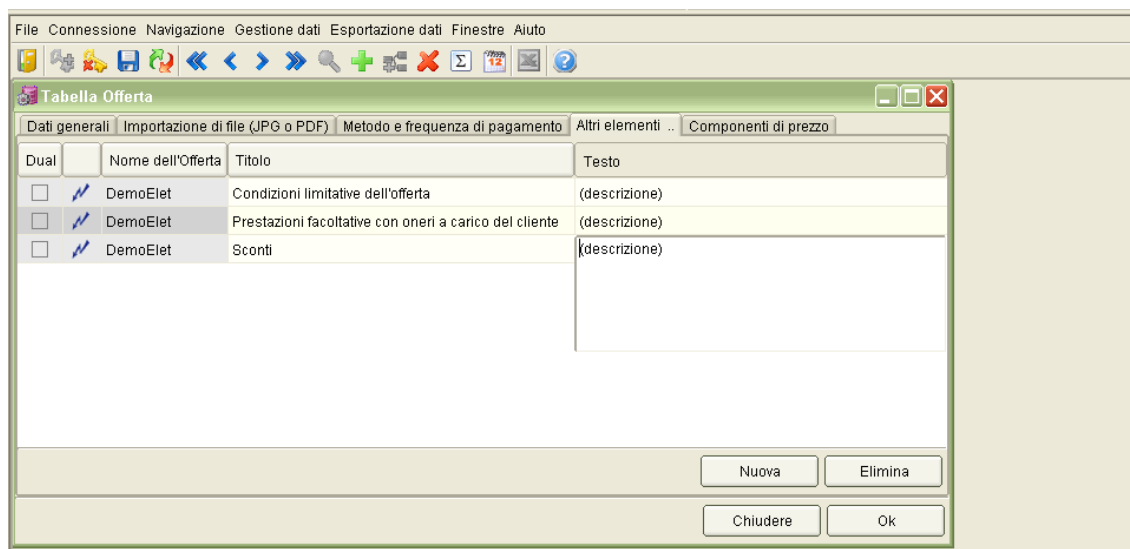


Una volta selezionato un metodo di pagamento nella parte superiore della scheda, occorre selezionare nella parte inferiore la frequenza dei pagamenti associata a tale metodo; dopodiché è possibile selezionare un ulteriore metodo di pagamento, e così via. Per ogni selezione occorre attendere che il sistema acquisisca l'informazione e visualizzi il relativo segno di spunta.

La selezione di almeno un metodo di pagamento e della relativa frequenza è obbligatoria.

Attenzione: se non sono selezionati almeno un metodo e una frequenza di pagamento, l'*Offerta* e le *Varianti* ad essa collegate non saranno visualizzate nell'interfaccia pubblica.

La scheda "**Altri elementi**" contiene dati e informazioni relative a condizioni contrattuali o caratteristiche del contratto **ulteriori** rispetto ai dati e informazioni inseriti nelle altre schede della tabella *Offerta*.



Nella tabella per la creazione di un' *Offerta* "singola", il campo "Dual" è in sola lettura; la funzione di questo campo è illustrata nel capitolo 10 relativo alle Offerte congiunte.

In questa scheda è **obbligatoria** l'indicazione e la descrizione dei seguenti elementi:

- *Condizioni limitative dell'offerta*: sono descritte le condizioni che escludono la possibilità per i clienti di stipulare il contratto (*ad esempio*, il contratto può essere stipulato solo se il cliente è già titolare di un contratto di fornitura gas della stessa impresa);
- *Servizi accessori con oneri a carico del cliente*: sono descritte e valorizzate le prestazioni opzionali che, se richieste dal cliente, comportano un onere a suo carico a vantaggio dell'impresa di vendita (*ad esempio*, le prestazioni di subentro o voltura per le quali è previsto un onere *aggiuntivo* rispetto a quanto dovuto all'impresa di distribuzione locale);
- *Sconti*: per ciascuno degli eventuali sconti viene indicata la componente di prezzo alla quale viene applicato; ne sono inoltre descritte le caratteristiche, le condizioni per l'applicazione e il valore unitario o percentuale.

Oltre a questi elementi, la scheda può contenere dati e informazioni di carattere commerciale che consentono di qualificare le caratteristiche del contratto (ad esempio l'esistenza di un'offerta congiunta per la fornitura di gas, o la possibilità di partecipare a raccolte punti o altre iniziative promozionali, o la descrizione di garanzie di tipo etico o ambientale,...).

Gli elementi compilati in questa scheda verranno visualizzati nell'interfaccia pubblica **solo se** associati a una tabella *Variante*: questa operazione è illustrata nel capitolo 9.7.

Per creare una **nuova riga** occorre azionare il pulsante "Nuovo" situato in basso a destra. La scheda consente di inserire per ciascun elemento informativo un titolo, che verrà visualizzato in grassetto nell'interfaccia pubblica, e un testo descrittivo.

La scheda "**Componenti di prezzo**" consente di definire la combinazione delle componenti di prezzo (*componenti impresa* e/o *componenti AEEG*) che sarà resa disponibile nelle tabelle *Variante* associate all'*Offerta*, in base alle seguenti possibili esigenze:

- acquisire o non acquisire automaticamente il valore di una o più componenti previste per la fornitura dei Servizi regolati (*componenti AEEG*), con l'eventuale applicazione di sconti;
- includere o non includere una o più componenti definite autonomamente dall'impresa (*componenti impresa*) e, se incluse, gestire il valore come prezzo "bloccato" per almeno un anno oppure come prezzo indicizzato (soggetto ad aggiornamenti automatici diversi da quelli definiti per i Servizi regolati).

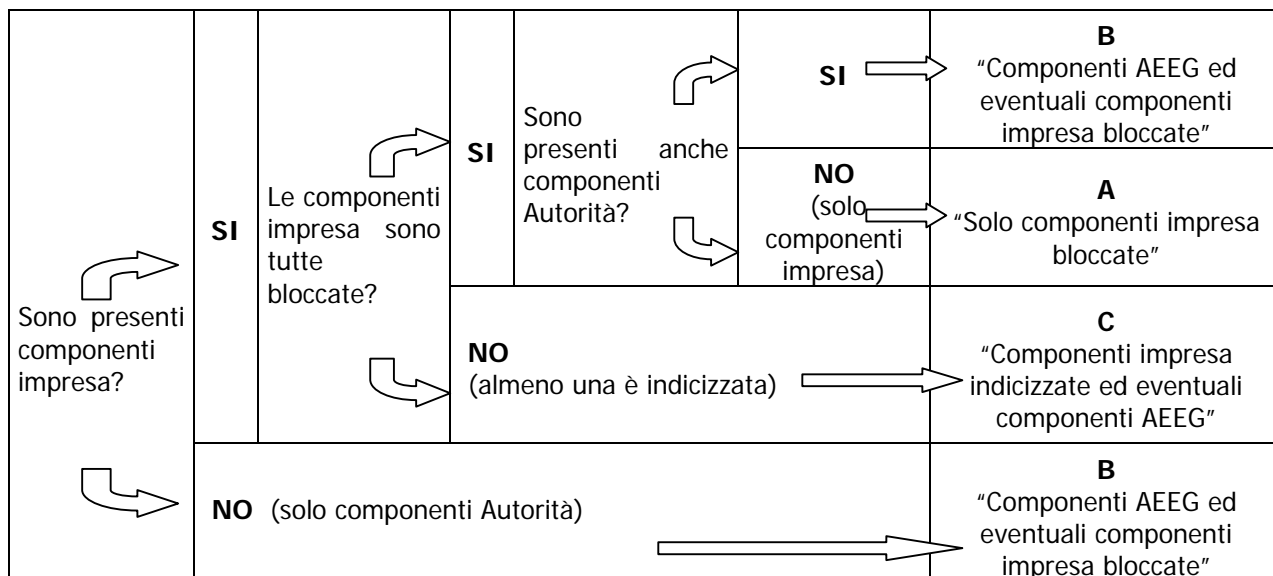
Si ricorda che per *componenti di prezzo* si intendono i soli corrispettivi dovuti per il servizio di vendita.

Sono pertanto **esclusi** i corrispettivi tariffari per i servizi di rete (trasporto, distribuzione e misura, stoccaggio); gli oneri generali di sistema del sistema elettrico e le imposte. In caso di contratti di fornitura che prevedono l'applicazione di componenti di prezzo definite dal venditore che **inglobano** anche il valore delle componenti tariffarie per i servizi di rete (c.d. contratti "tutto compreso"), il TrovaOfferte consente, mediante un'apposita scheda presentata nelle tabelle *Variante*, di escludere dal calcolo della spesa annua stimata l'applicazione di tali componenti tariffarie (in tal caso sarà ovviamente necessario creare le *componenti impresa* nelle quali le componenti tariffarie sono inglobate). Questa operazione è descritta nel capitolo 9.

La definizione della combinazione delle componenti di prezzo avviene attraverso la scelta di una delle tre opzioni presentate nella parte in alto a sinistra della scheda, sotto la voce "**Il prezzo comprende**":

- A) opzione "Solo componenti impresa bloccate": il contratto di fornitura prevede l'applicazione di una o più *componenti impresa*, il cui valore è "bloccato" per almeno un anno. Non è invece prevista l'applicazione di *componenti AEEG*.
Selezionando questa opzione pertanto, le tabelle *Variante* collegate all'*Offerta* non consentiranno di acquisire automaticamente il valore delle *componenti AEEG*.
- B) opzione "Componenti AEEG ed eventuali componenti impresa bloccate": il contratto di fornitura può prevedere o meno l'applicazione di *componenti impresa* che avranno un prezzo "bloccato" almeno per un anno; prevede comunque l'applicazione di almeno una delle *componenti AEEG*, con l'eventuale applicazione di uno sconto.
Selezionando questa opzione pertanto, le tabelle *Variante* collegate all'*Offerta* consentiranno di acquisire automaticamente il valore di una o più delle *componenti AEEG* (intero o in percentuale); consentiranno inoltre di definire, se previste, *componenti impresa* a prezzo bloccato.
- C) opzione "Componenti impresa indicizzate ed eventuali componenti AEEG": il contratto di fornitura prevede l'applicazione di una o più *componenti impresa*, e almeno una di queste ha un valore indicizzato (soggetto ad aggiornamenti automatici diversi da quelli definiti per i Servizi regolati). E' inoltre possibile acquisire automaticamente il valore di una o più *componenti AEEG*.
Selezionando questa opzione pertanto, le tabelle *Variante* collegate all'*Offerta* consentiranno di definire il valore delle *componenti impresa*, indicizzate e non, e l'andamento dell'indice; consentiranno inoltre di acquisire automaticamente il valore di una o più delle *componenti AEEG* (intero o in percentuale) se la loro applicazione è prevista dal contratto.

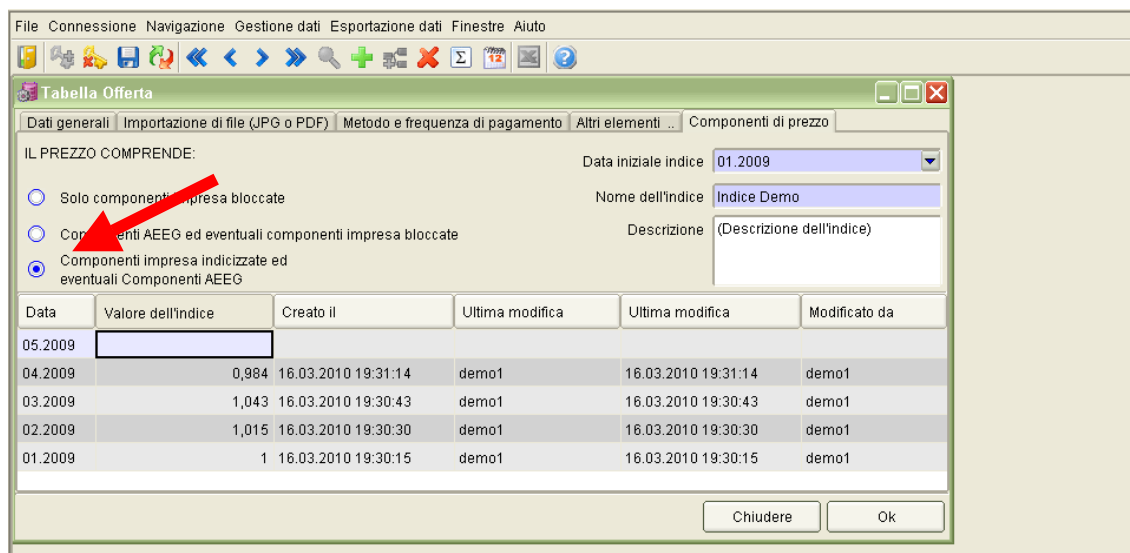
La scelta dell'opzione corretta può essere guidata dal seguente schema:



Se viene selezionata l'opzione A, non è necessario l'inserimento di altri dati. La compilazione della tabella *Offerta* può essere conclusa premendo il pulsante "Ok".

Se viene selezionata l'opzione B, nella scheda sarà automaticamente visualizzata la sequenza temporale delle variazioni periodiche riferite ai Servizi regolati, rappresentate sotto forma di indice; non è necessario l'inserimento di altri dati. La compilazione della tabella *Offerta* può essere conclusa premendo il pulsante "Ok".

Se viene selezionata l'opzione C, occorrerà procedere alla compilazione dei campi relativi all'indicizzazione.



Data iniziale indice: il campo deve essere compilato con la data in cui l'indice di variazione assume il valore di riferimento 1: tale data deve essere situata un anno prima della data di inizio di validità dell'*Offerta*.

Nome dell'indice: il campo deve essere compilato con il nome assegnato all'indice.

Descrizione: il campo deve essere compilato con una descrizione dell'indice, l'indicazione delle componenti alle quali l'indice medesimo si applica e della frequenza minima di aggiornamento.

L'inserimento, nella sezione inferiore della scheda, dei *valori assunti dall'indice* a partire dalla *data iniziale indice* avviene cliccando l'icona contrassegnata dal segno + di colore verde posta nella barra

delle icone. Nella parte inferiore della scheda comparirà una nuova riga nella quale è sufficiente inserire il valore dell'indice nel campo Valore dell'indice, inserendo il valore 1 per la data iniziale. L'operazione deve essere ripetuta per ciascuno dei mesi successivi, fino al mese corrente, inserendo per ciascun mese il assunto dall'indice, rapportato al valore convenzionalmente definito pari a 1.

Per tutti questi dati l'inserimento è **obbligatorio**.

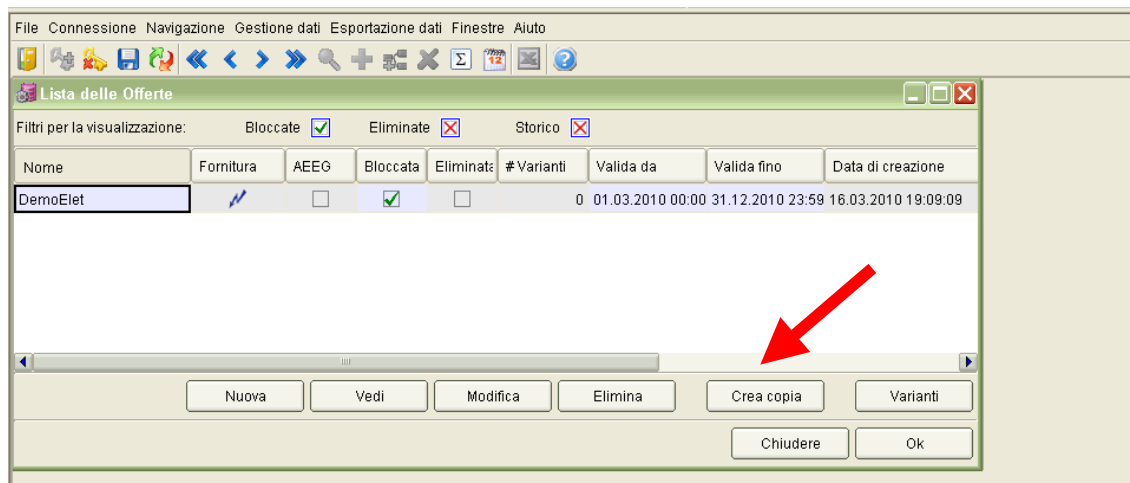
La descrizione e l'andamento dell'indice, in forma di grafico, verranno visualizzati nell'interfaccia pubblica e associati alle informazioni relative all'offerta, in un'apposita scheda di approfondimento.

Al termine, la compilazione della tabella *Offerta* può essere conclusa premendo il pulsante "Ok".

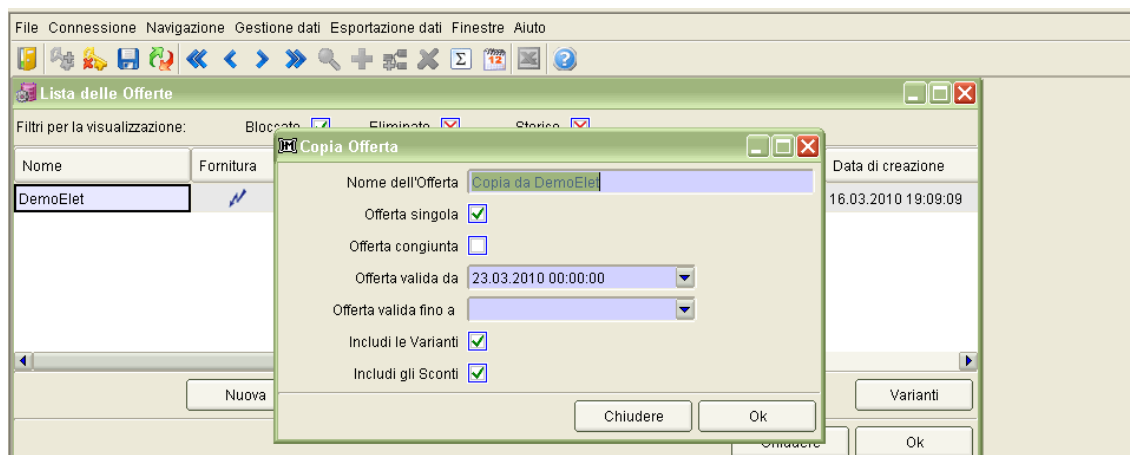
8.3. Copia da Offerta già esistente

Per facilitare la creazione di una nuova *Offerta* che presenta caratteristiche simili a un'*Offerta* esistente, è possibile utilizzare la funzione copia, che crea un'*Offerta* identica a quella copiata. Una volta creata la copia, sarà sufficiente assegnarle un nome diverso da quello dell'*Offerta* copiata, e quindi procedere ad apportare le sole modifiche necessarie per differenziarla dall'*Offerta* copiata.

La funzione di copia è accessibile dalla schermata della *Lista delle Offerte* (pulsante "Crea copia", posizionato nella parte inferiore della schermata stessa).



Una volta cliccato sul pulsante "Crea copia", si aprirà una finestra che consente di determinare alcune caratteristiche della copia da creare: il nome dell'Offerta, la sua classificazione come "singola" o "congiunta", la data e l'ora di inizio e di fine validità. E' inoltre possibile, inserendo il segno di spunta negli appositi campi, prevedere che la copia sia creata già comprensiva delle *Varianti* contenute nell'*Offerta* copiata e dei relativi *Sconti*.



9. Compilazione delle tabelle *Variante*

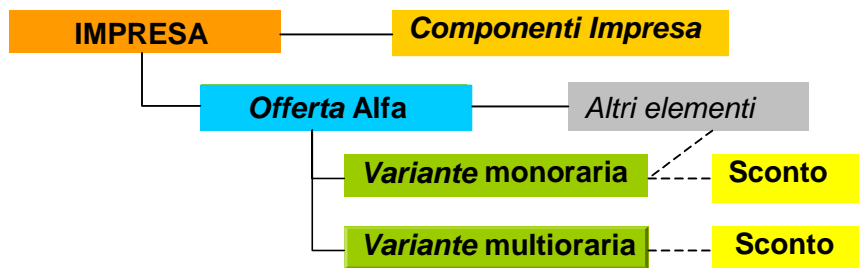
9.1. Caratteristiche delle tabelle *Variante*

Le tabelle *Variante* consentono di inserire dati e informazioni relative alle caratteristiche del contratto per le quali il contratto medesimo può prevedere forme di personalizzazione, in base alla scelta del cliente o a particolari caratteristiche del cliente medesimo, e che quindi possono assumere valori diversi (ad esempio per il servizio elettrico, prezzo monorario, biorario o multiorario).

Le tabelle *Variante* condividono pertanto le caratteristiche definite nella tabella *Offerta* a cui fanno capo (nome dell'offerta, durata del contratto, termine di preavviso per il recesso, metodi di pagamento offerti ai clienti e relativa frequenza della fatturazione, struttura delle componenti di prezzo prevista dal contratto e loro possibili variazioni nel tempo) ma si differenziano tra loro rispetto ad almeno uno dei seguenti elementi:

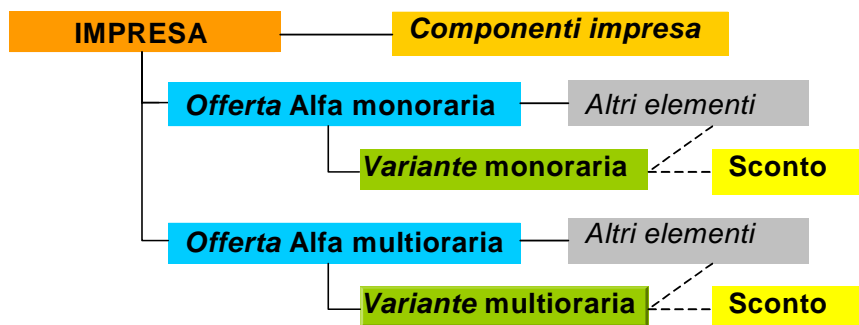
- tipologia di utenza (per il servizio elettrico: abitazioni di residenza anagrafica o diverse dalla residenza anagrafica);
- limiti massimo e minimo di consumo annuo e, per il servizio elettrico, di potenza impegnata per i quali l'*Offerta* è valida;
- prezzo monorario, biorario o multiorario (per il servizio elettrico);
- valore delle componenti di prezzo;
- eventuali sconti;
- area geografica di validità;
- "altri elementi", tra quelli definiti nella tabella *Offerta*.

Ad esempio, nel caso di un contratto *Alfa* che prevede la possibilità di scegliere tra prezzo monorario e prezzo multiorario, la differenza tra i due tipi di prezzo dovrà riflettersi nella creazione di più *Varianti* all'interno della stessa *Offerta*, come evidenziato nello schema seguente:



In questo caso nell'interfaccia pubblica verranno visualizzate le informazioni relative alla *Variante* che risulta più economica per il cliente, in base ai dati inseriti per l'interrogazione.

In alternativa, per visualizzare nell'interfaccia pubblica sia le informazioni relative al prezzo monorario sia quelle relative al prezzo multiorario, è necessario creare due distinte tabelle *Offerta*, ciascuna delle quali dovrà contenere le sole *Varianti* monorarie o multiorarie.



Nella tabella *Variante* è inoltre possibile, in caso di contratti di fornitura che prevedono l'applicazione di componenti di prezzo definite dal venditore che **inglobano** anche il valore delle componenti tariffarie per i servizi di rete (c.d. contratti "tutto compreso"), escludere dal calcolo della spesa annua stimata l'applicazione di tali componenti tariffarie (in tal caso sarà ovviamente necessario creare le *componenti impresa* nelle quali le componenti tariffarie sono inglobate).

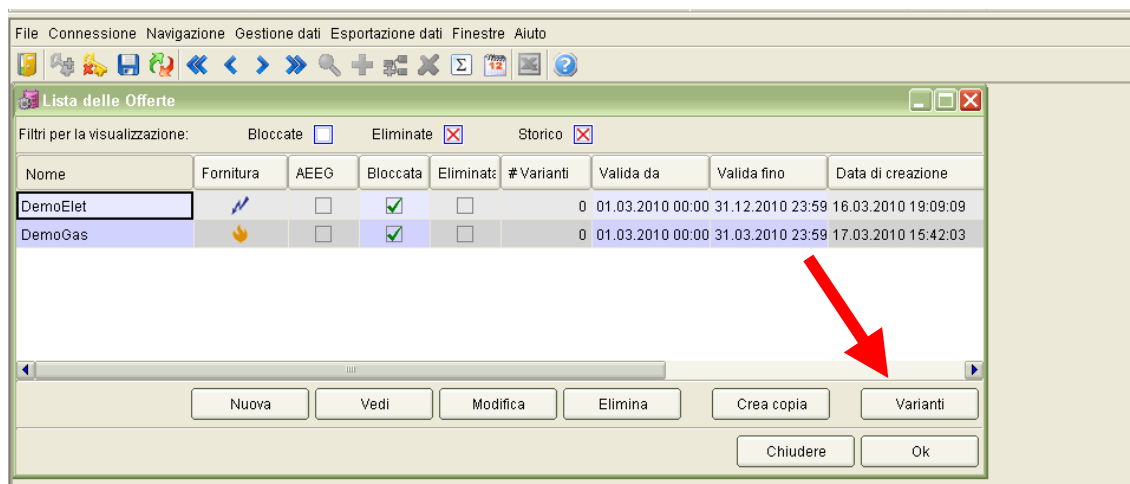
A ciascuna *Variante* devono inoltre essere assegnati gli "Altri elementi" definiti nella quarta scheda della tabella *Offerte* (si veda sopra, paragrafo 8.2) che sono effettivamente applicabili alla *Variante* stessa.

Per le tabelle *Variante* deve essere definito obbligatoriamente un **periodo di validità**, che coincide con il periodo in cui il contratto è commercializzato con le caratteristiche indicate nella *Variante*.

A partire dalla data di **inizio validità** il contenuto delle schede non potrà più essere modificato.

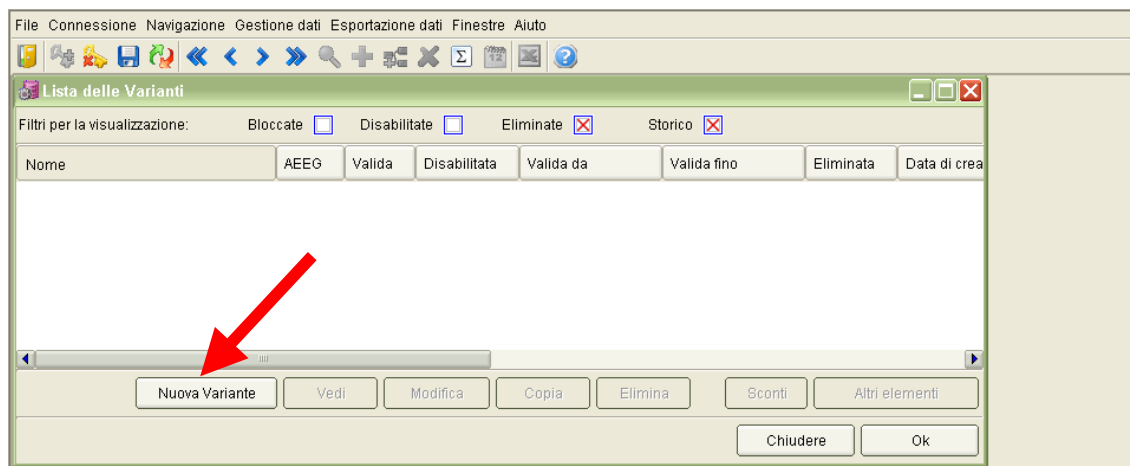
9.2. Creazione di una nuova Variante

L'accesso alle tabelle *Variante* collegate a una tabella *Offerta* avviene attraverso il pulsante "Varianti", situato nella parte inferiore della schermata Lista delle Offerte.



Quando si aziona questo pulsante, viene visualizzata una schermata che contiene la **lista delle Varianti** collegate all'*Offerta* selezionata (la schermata sarà ovviamente vuota al primo accesso).

Per creare una nuova tabella *Variante* è sufficiente cliccare il tasto "Nuova variante" posizionato nella parte inferiore della schermata.



In base alla scelta effettuata nella scheda "Componenti di prezzo" della tabella *Offerta* a cui la *Variante*

è collegata, vengono generate diverse versioni della tabella *Varante*, che si differenziano per i contenuti delle prime schede da compilare.

Nei tre paragrafi che seguono sono illustrate le **tre possibili versioni** della tabella *Variante*, con riferimento alle prime schede che presentano contenuti differenziati; il paragrafo 9.6 illustra la compilazione delle schede successive, comuni alle tre versioni della tabella.

9.3. Presenza di sole componenti impresa bloccate

Se nella scheda "Componenti di prezzo" della tabella *Offerta* è stata selezionata l'opzione "Solo componenti impresa bloccate", le tabelle *Variante* non consentiranno di acquisire automaticamente il valore delle *componenti AEEG*; potranno essere definite solo *componenti impresa* a prezzo bloccato per almeno un anno.

La **prima scheda** contiene, **nella parte sinistra**, i seguenti campi:

- **Nome**: è il nome assegnato alla *Variante* (non verrà visualizzato nell'interfaccia pubblica). La compilazione del campo è **obbligatoria**;
- **Descrizione**: contiene una descrizione delle caratteristiche del contratto che dipendono da una scelta o dalle caratteristiche del cliente; queste informazioni saranno visibili nell'interfaccia pubblica, dove verranno presentate di seguito a quelle inserite nel campo *Descrizione* presente nella prima scheda della tabella *Offerta*. La compilazione del campo è **obbligatoria**;
- **Fornitura**: è un campo predefinito e non modificabile, che indica il servizio fornito;
- **Valida da**: è la data di inizio di validità della *Variante*; e coincide con la data in cui inizia la commercializzazione del contratto di fornitura recante le caratteristiche indicate nella *Variante* stessa. Non può essere una data anteriore alla data di inizio di validità definita nella tabella *Offerta*. La compilazione del campo è **obbligatoria**;
- **Fino a**: è la data in cui termina la validità della *Variante*; non può essere una data successiva alla data in cui termina la validità dell'*Offerta*. La compilazione del campo è **obbligatoria**;
- **Tipologie di clienti**: consente di indicare, nei relativi riquadri, le tipologie di clienti per i quali la *Variante* è valida. Attualmente la scelta è riferita ai soli clienti domestici; per le sole *Varianti* relative al servizio elettrico è possibile selezionare una o entrambe le tipologie proposte (residente / non residente). La compilazione del campo è **obbligatoria**;

- *Consumo minimo*: indica la soglia minima di consumo annuo del cliente al di sotto della quale la *Variante* non è valida. Se non è prevista una soglia minima di consumo per la validità della *Variante*, indicare zero. La compilazione del campo è **obbligatoria**;
- *Consumo massimo*: indica la soglia massima di consumo annuo del cliente al di sopra della quale la *Variante* non è valida. Se non è prevista una soglia massima di consumo per la validità della *Variante*, indicare **100000** per il servizio elettrico, oppure **200000** per il servizio gas. La compilazione del campo è **obbligatoria**;
- *Potenza minima*: per le sole varianti relative al servizio elettrico indica la soglia minima di potenza impegnata al di sotto della quale la *Variante* non è valida. Se non è prevista una soglia minima di potenza impegnata per la validità della *Variante*, indicare zero. La compilazione del campo è **obbligatoria**;
- *Potenza massima*: per le sole varianti relative al servizio elettrico indica la soglia massima di potenza impegnata al di sopra della quale la *Variante* non è valida. La compilazione del campo è **obbligatoria** solo se è prevista una soglia massima di potenza impegnata per la validità della *Variante*; se non è prevista alcuna soglia non è necessario compilare il campo.

Nella **parte destra** della scheda, sotto la voce "Prezzo dell'energia" sono presentate le tre diverse classificazioni del contratto in relazione alle possibili variazioni nel tempo del prezzo dell'energia (bloccato, indicizzato, indicizzato AEEG).

Per le *Varianti* illustrate in questo paragrafo, per le quali nella scheda "Componenti di prezzo" della tabella *Offerta* è stata selezionata l'opzione "solo componenti impresa bloccate", **deve essere selezionata l'opzione "Bloccato"**.

La selezione è **obbligatoria**. Nell'interfaccia pubblica il contratto a cui si riferisce la *Variante* sarà classificato in conseguenza dell'opzione selezionata in questa scheda. Si sottolinea pertanto l'importanza di attribuire la **corretta classificazione**.

Al termine della compilazione, cliccare sul pulsante "Continuare".

La **seconda scheda** (*Tariffe, oneri e imposte*) permette, in caso di contratti nei quali una o più componenti tariffarie per i servizi di rete sono inglobate nelle *componenti impresa* (c.d. contratti "tutto compreso"), di individuare le componenti tariffarie inglobate, che non saranno prese in considerazione dal sistema nel calcolo della spesa annua stimata.

Questa scheda deve essere compilata **solo** nel caso in cui una o più componenti tariffarie sono **inglobate** nelle *componenti impresa* e non devono quindi essere applicate al cliente finale in forma autonoma (contratti c.d. "tutto compreso").

The screenshot shows the 'Tabella Variante' dialog box with the 'Tutti' button selected. The table below lists the components and their application status.

Applicare	Corrispettivo	Categoria	Descrizione
<input checked="" type="checkbox"/>	Quota potenza	Tariffa per servizi di re	Tariffa D3 (domestici residenti oltre 3 kW e non residenti)
<input checked="" type="checkbox"/>	Quota fissa	Tariffa per servizi di re	Tariffa D3 (domestici residenti oltre 3 kW e non residenti)
<input checked="" type="checkbox"/>	Quota energia	Tariffa per servizi di re	Tariffa D3 (domestici residenti oltre 3 kW e non residenti)
<input checked="" type="checkbox"/>	Quota potenza	Tariffa per servizi di re	Tariffa D2 (domestici residenti sino a 3 kW)
<input checked="" type="checkbox"/>	Quota fissa	Tariffa per servizi di re	Tariffa D2 (domestici residenti sino a 3 kW)
<input checked="" type="checkbox"/>	Quota energia	Tariffa per servizi di re	Tariffa D2 (domestici residenti sino a 3 kW)
<input checked="" type="checkbox"/>	Addizionale erariale	Imposta	
<input checked="" type="checkbox"/>	Accisa	Imposta	
<input checked="" type="checkbox"/>	Oneri generali di sistema	Oneri generali di siste	Componenti A e UC

La scheda visualizza la lista delle componenti tariffarie relative ai servizi di rete (suddivise in Quota fissa, Quota energia e, per il solo servizio elettrico, Quota potenza), degli Oneri generali di sistema (per il solo servizio elettrico) e delle imposte.

All'apertura della scheda, tutte le componenti tariffarie presentano di default un segno verde di spunta nella colonna "Applicare": questo significa che tutte le componenti tariffarie visualizzate saranno applicate automaticamente dal sistema nel calcolo della spesa annua complessiva, e il risultato sarà visualizzato separatamente nell'interfaccia pubblica, nelle sezioni "Servizi di rete" e, per il solo servizio elettrico, "Oneri generali" della scheda di dettaglio.

In caso di contratti c.d. "tutto compreso", occorre **eliminare**, cliccando con il mouse, il segno di spunta dalla casella "Applicare" che corrisponde a ciascuna delle componenti tariffarie il cui valore è inglobato in una o più *componenti impresa*, e che quindi **non deve** essere applicato automaticamente nel calcolo della spesa annua stimata. Tali componenti tariffarie non saranno visualizzate nell'interfaccia pubblica.

The screenshot shows the 'Tabella Variante' dialog box with the 'Tutti' button selected. The table below lists the components, with the 'Quota fissa' component for Tariffa D2 highlighted and its 'Applicare' checkbox unchecked.

Applicare	Corrispettivo	Categoria	Descrizione
<input checked="" type="checkbox"/>	Quota potenza	Tariffa per servizi di re	Tariffa D3 (domestici residenti oltre 3 kW e non residenti)
<input type="checkbox"/>	Quota fissa	Tariffa per servizi di re	Tariffa D3 (domestici residenti oltre 3 kW e non residenti)
<input checked="" type="checkbox"/>	Quota energia	Tariffa per servizi di re	Tariffa D3 (domestici residenti oltre 3 kW e non residenti)
<input checked="" type="checkbox"/>	Quota potenza	Tariffa per servizi di re	Tariffa D2 (domestici residenti sino a 3 kW)
<input type="checkbox"/>	Quota fissa	Tariffa per servizi di re	Tariffa D2 (domestici residenti sino a 3 kW)
<input checked="" type="checkbox"/>	Quota energia	Tariffa per servizi di re	Tariffa D2 (domestici residenti sino a 3 kW)
<input checked="" type="checkbox"/>	Addizionale erariale	Imposta	
<input checked="" type="checkbox"/>	Accisa	Imposta	
<input checked="" type="checkbox"/>	Oneri generali di sistema	Oneri generali di siste	Componenti A e UC

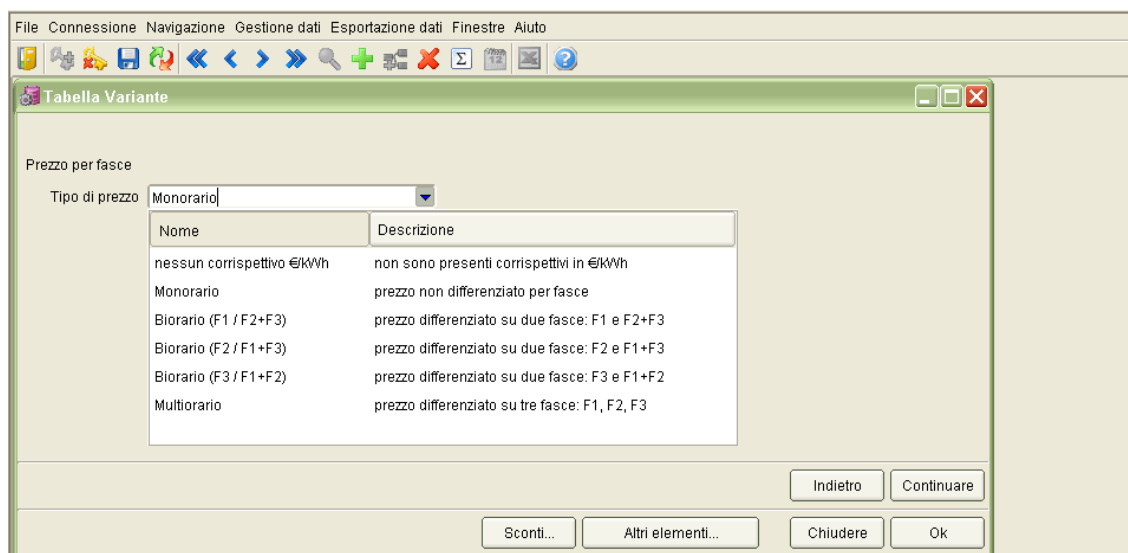
Nell'esempio visualizzato qui sopra, relativo al servizio elettrico, la quota fissa della tariffa per il servizio di distribuzione, trasporto e misura (sia per i clienti con tariffa D2 sia per quelli con tariffa D3) non sarà applicata automaticamente dal sistema nel calcolo della spesa annua stimata, né visualizzata nell'interfaccia pubblica, in quanto il contratto di fornitura prevede che tale componente tariffaria sia inglobata nelle *componenti impresa*.

Al termine della compilazione, se necessaria, cliccare sul pulsante "Continuare".

La **terza scheda** (*Prezzo per fasce*) permette di definire il tipo di prezzo che caratterizza la *Variante*.

Per il servizio elettrico, occorre selezionare una delle seguenti opzioni:

- *nessun corrispettivo €/kWh*: non sono presenti componenti variabili
- *monorario*: il prezzo non è differenziato per fasce orarie;
- *biorario (F1 / F2+F3)*: il prezzo è differenziato tra fascia F1 e fasce F2+F3;
- *biorario (F2 / F1+F3)*: il prezzo è differenziato tra fascia F2 e fasce F1+F3;
- *biorario (F3 / F1+F2)*: il prezzo è differenziato tra fascia F3 e fasce F1+F2;
- *multiorario*: il prezzo è differenziato sulle tre fasce F1, F2 e F3.



Per il servizio gas, occorre selezionare una delle seguenti opzioni:

- *monorario*: il prezzo non è differenziato per fasce orarie;
- *nessun corrispettivo €/Sm3*: non sono presenti componenti variabili.

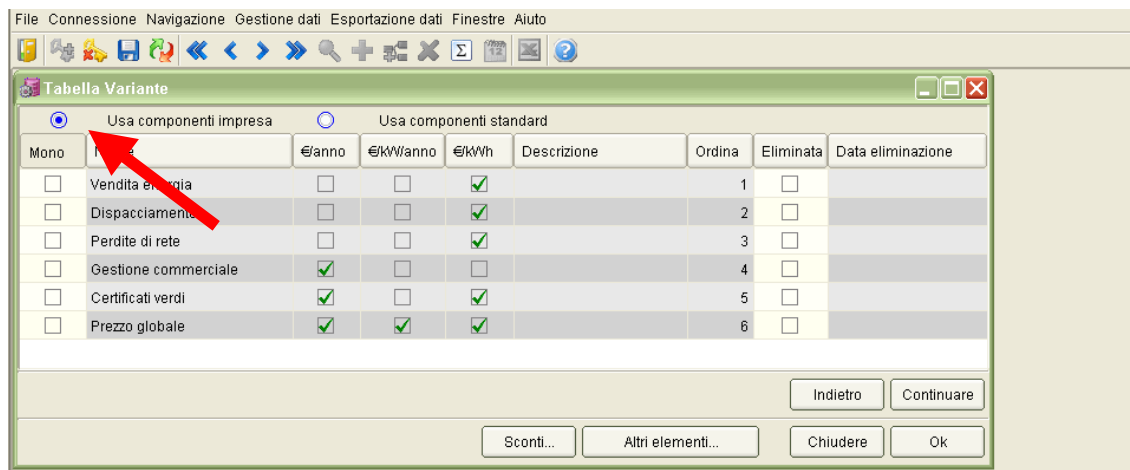
Dopo aver selezionato l'opzione appropriata, cliccare sul pulsante "Continuare".

La **quarta scheda** consente di scegliere la modalità con cui sarà inserito il valore delle *componenti impresa*, proponendo due opzioni:

- "Usa componenti impresa" - permette di imputare più *componenti impresa* con la medesima unità di misura (ad esempio più componenti applicate all'energia consumata);
- "Usa componenti standard" - permette di imputare una sola componente per unità di misura (€/anno, €/kW/anno, €/kWh per il servizio elettrico; €/anno, €/anno (IVA), €/Sm3, €/GJ per il servizio gas).

a) opzione "Usa componenti impresa"

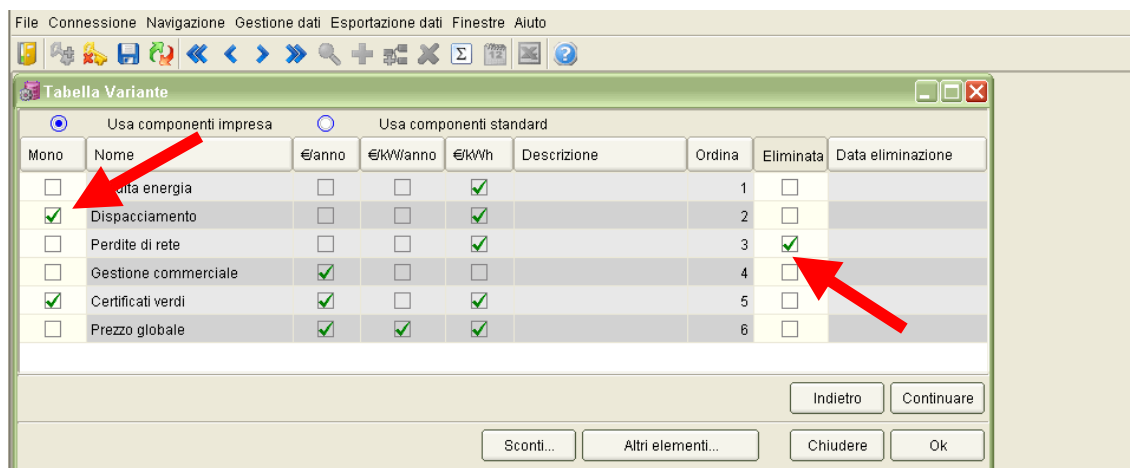
Selezionando "Usa componenti specifiche" la scheda permette di imputare più *componenti impresa* per ogni tipologia di corrispettivo (€/anno, €/kW/anno, €/kWh, €/Sm3, €/anno(iva), €/GJ).



In questo caso la scheda visualizza la lista delle *componenti impresa* che sono state create nella scheda "Componenti impresa" accessibile dalla tabella *Impresa* (si veda il paragrafo 6.8).

Qualora fosse necessario creare nuove *componenti impresa* non è necessario chiudere la tabella *Variante* attiva: è infatti sufficiente visualizzare la tabella *Impresa*, aprire la scheda "Componenti impresa" e procedere alla creazione della nuova componente come indicato al paragrafo 6.8. Visualizzando nuovamente la tabella *Variante* attiva e cliccando sull'icona *Refresh*, la tabella *Variante* sarà aggiornata con la visualizzazione della nuova *componente impresa*.

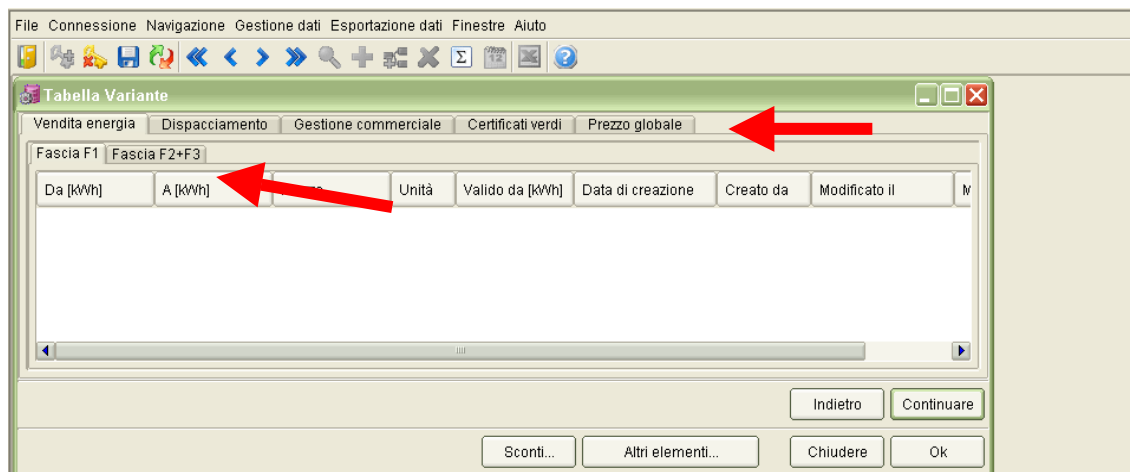
Per il solo servizio elettrico, il campo "**Mono**" consente, per le *Varianti* con prezzo biorario o multiorario e in presenza di eventuali *componenti impresa* che non prevedono valori diversi per le diverse fasce orarie, di semplificare la compilazione dei valori di prezzo. Per queste componenti, selezionando la casella della colonna "Mono", nella successiva scheda di definizione dei valori di prezzo sarà proposta la compilazione di una sola fascia oraria, e non sarà quindi necessario ripetere la compilazione dello stesso valore per le altre fasce orarie.



Se una o più *componenti impresa* non sono presenti nella struttura di prezzo della *Variante* attiva, e non occorre quindi definirne il valore nella scheda successiva, è possibile inserire un segno di spunta nella corrispondente casella della colonna "**Eliminata**". Questa operazione elimina la *componente impresa* dalla sola *Variante* attiva, senza alcun effetto nelle altre *Varianti* già create.

Una volta scelte le componenti da applicare, per definirne il valore nella scheda successiva, cliccare "Continuare".

La **quinta scheda** mostra, in modalità folder, un foglio per ogni componente prescelta. Per il servizio elettrico, se nella terza scheda è stato impostato un prezzo biorario o multiorario, per le componenti in €/kWh saranno presenti rispettivamente due o tre fogli per l'inserimento dei valori unitari differenziati per fasce (per le componenti eventualmente classificate come "mono", sarà compilabile un solo foglio).



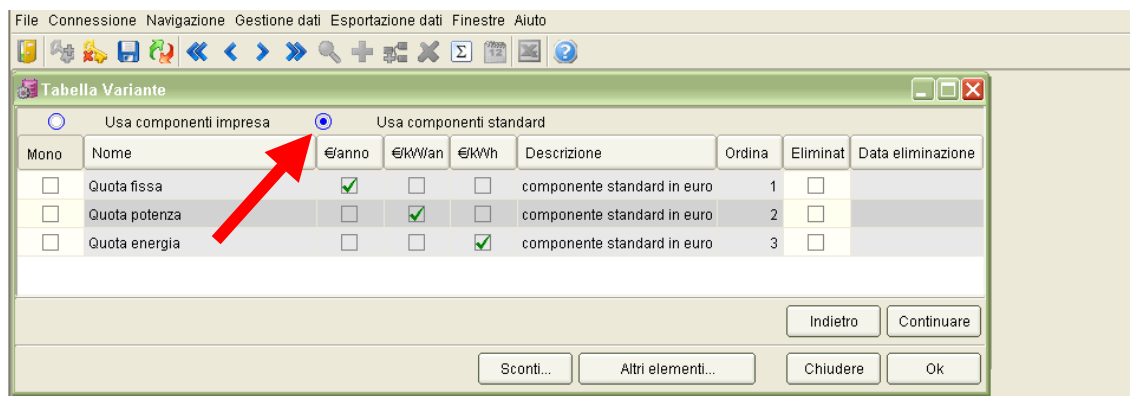
L'inserimento del valore unitario di ciascuna componente avviene con le modalità descritte nel paragrafo 6.9.

Una volta inserito il valore unitario di tutte le componenti, eventualmente differenziato per fasce orarie, la compilazione della *Variante* prosegue come indicato nel successivo paragrafo 9.6.

b) opzione "Usa componenti standard"

Selezionando "Usa componenti standard" nella quarta scheda, è possibile imputare una sola *componente impresa* per unità di misura.

Per il servizio elettrico, la scheda visualizza le tre possibili componenti: fissa (€/anno), per potenza impegnata (€/kW/anno), per energia (€/kWh).



Per il servizio gas, la scheda visualizza tre possibili componenti €/anno; €/anno (Iva), €/Sm³, €/GJ).

Se una o più *componenti standard* non sono presenti nella struttura di prezzo della *Variante* attiva, e non occorre quindi definirne il valore nella scheda successiva, è possibile inserire un segno di spunta nella corrispondente casella della colonna "Eliminata".

Al termine della compilazione della scheda, cliccare sul pulsante "Continuare".

La **quinta scheda** mostra, in modalità folder, un foglio per ogni componente standard. Se una componente standard non è prevista dalla struttura di prezzo della *Variante*, non occorre compilare il relativo foglio.

Per il servizio elettrico, se nella terza scheda è stato impostato un prezzo biorario o multiorario, per le componenti in €/kWh saranno presenti rispettivamente due o tre fogli per l'inserimento dei valori unitari differenziati per fasce (per le componenti eventualmente classificate come "mono", sarà compilabile un solo foglio).

Da [kWh]	A [kWh]	Prezzo	Unità	Valido da [kWh]	Data di creazione	Creato da	Modificato il	Moc
----------	---------	--------	-------	-----------------	-------------------	-----------	---------------	-----

L'inserimento del valore unitario di ciascuna componente avviene con le modalità descritte nel paragrafo 6.9.

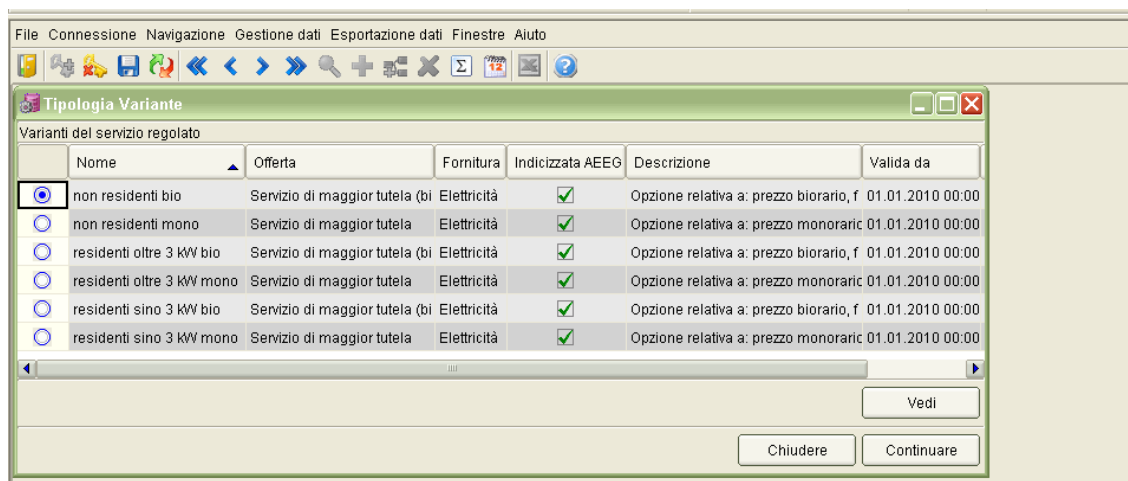
Una volta inserito il valore unitario di tutte le componenti, eventualmente differenziato per fasce orarie, cliccando sul pulsante "Continuare" la compilazione della *Variante* prosegue come indicato nel successivo paragrafo 9.6.

9.4. Presenza di componenti AEEG ed eventuali componenti impresa bloccate

Se nella scheda "Componenti di prezzo" della tabella *Offerta* è stata selezionata l'opzione "Componenti AEEG ed eventuali componenti impresa bloccate", le tabelle *Variante* consentono di acquisire automaticamente il valore di una o più *componenti AEEG*, eventualmente soggette a sconto; potranno inoltre essere definite, se il contratto ne prevede l'applicazione, *componenti impresa* a prezzo bloccato per almeno un anno.

La **prima scheda** propone la scelta della *Variante* relativa al servizio regolato da prendere come riferimento.

Per il servizio gas è proposta una sola *Variante* di riferimento; per il servizio elettrico sono invece proposte 6 categorie predefinite di tipologia di clienti, distinte in base alla residenza anagrafica e alla potenza impegnata, che corrispondono alle *Varianti* create dall'amministratore di sistema per rispecchiare l'articolazione di condizioni economiche e tariffe applicate ai clienti serviti in maggior tutela.



In questo caso, per rispecchiare l'ambito di validità del contratto di fornitura, occorrerà **creare tante Varianti** quante sono le tipologie di clienti per le quali il contratto è valido, fino a un massimo di 6 *Varianti* se il contratto è valido per tutti i clienti domestici in versione monoraria e non monoraria.

Di seguito è illustrata la compilazione di una *Variante* riferita a clienti non residenti con prezzo biorario (opzione "non residenti bio"), selezionata cliccando con il mouse nel corrispondente cerchio blu presente nella prima colonna a sinistra.

Al termine della compilazione, cliccare sul pulsante "Continuare".

La **seconda scheda** consente la compilazione, **nella parte sinistra**, dei seguenti campi:

- *Nome*: è il nome assegnato alla *Variante* (non verrà visualizzato nell'interfaccia pubblica). La compilazione del campo è **obbligatoria**;
- *Descrizione*: contiene una descrizione delle caratteristiche del contratto che dipendono da una scelta o dalle caratteristiche del cliente; queste informazioni saranno visibili nell'interfaccia pubblica, dove verranno presentate di seguito a quelle inserite nel campo *Descrizione* presente nella prima scheda della tabella *Offerta*. La compilazione del campo è **obbligatoria**;
- *Valida da*: è la data di inizio di validità della *Variante*; e coincide con la data in cui inizia la commercializzazione del contratto di fornitura recante le caratteristiche indicate nella *Variante* stessa. Non può essere una data anteriore alla data di inizio di validità definita nella tabella *Offerta*. La compilazione del campo è **obbligatoria**;
- *Fino a*: è la data in cui termina la validità della *Variante*; non può essere una data successiva alla data in cui termina la validità dell'*Offerta*. La compilazione del campo è **obbligatoria**;

I restanti campi della parte sinistra sono precompilati e non modificabili.

Nella **parte destra** della scheda, sotto la voce "Prezzo dell'energia" sono presentate le tre diverse classificazioni del contratto in relazione alle possibili variazioni nel tempo del prezzo dell'energia (bloccato, indicizzato, indicizzato AEEG).

Per le *Variante* illustrate in questo paragrafo, per le quali nella scheda "Componenti di prezzo" della tabella *Offerta* è stata selezionata l'opzione "componenti AEEG ed eventuali componenti impresa bloccate", deve essere selezionata:

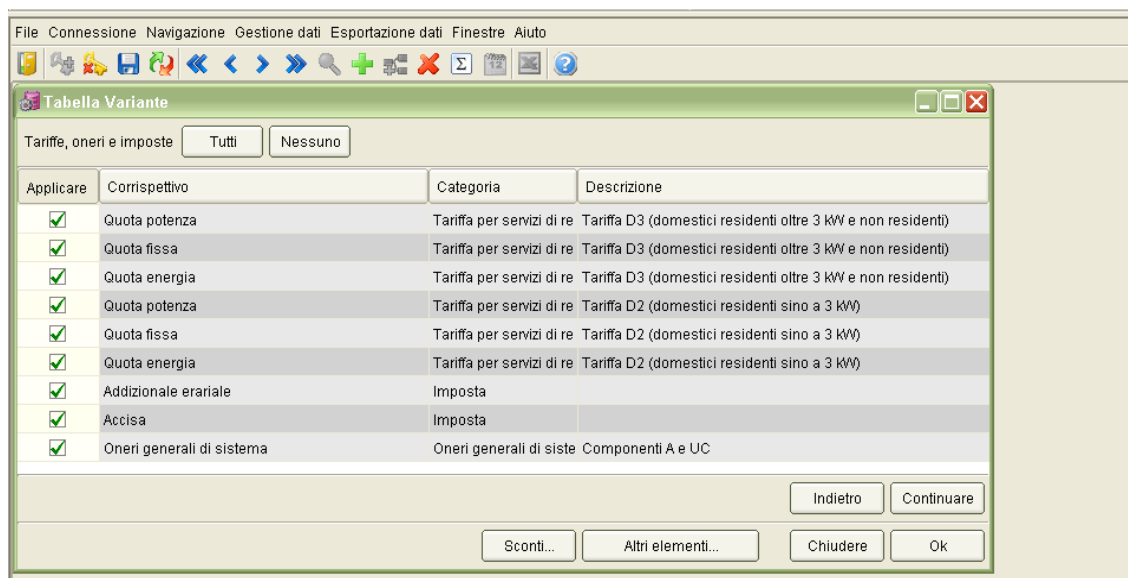
- l'opzione "**Indicizzato AEEG**", in caso di applicazione di sole *componenti AEEG*, eventualmente in misura scontata;
- L'opzione "**Bloccato**", se tra le *componenti impresa* che non subiranno variazioni per almeno un anno, rientra almeno il prezzo dell'energia;

La selezione è **obbligatoria**. Nell'interfaccia pubblica l'offerta commerciale a cui si riferisce la *Variante* sarà classificata in conseguenza dell'opzione selezionata in questa scheda. Si sottolinea pertanto l'importanza di attribuire la **corretta classificazione**.

Al termine della compilazione, cliccare sul pulsante "Continuare".

La **terza scheda** permette, in caso di contratti nei quali è previsto che una o più componenti tariffarie per i servizi di rete sono inglobate nelle *componenti impresa* (c.d. contratti "tutto compreso"), di individuare le componenti tariffarie inglobate, che non saranno prese in considerazione dal sistema nel calcolo della spesa annua stimata.

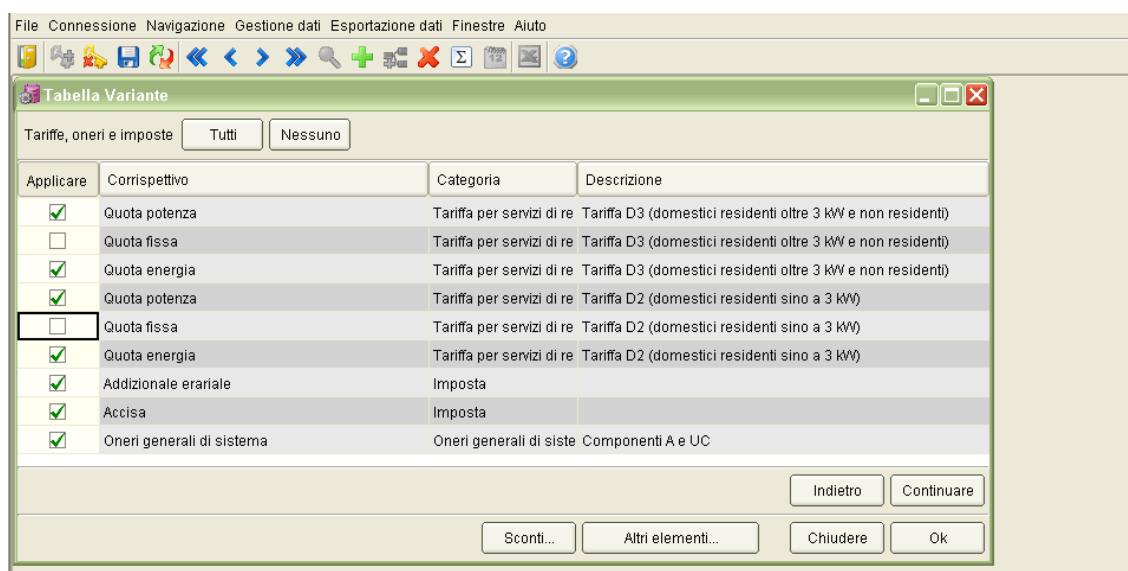
Questa scheda deve essere compilata **solo** nel caso in cui una o più componenti tariffarie sono **inglobate** nelle *componenti impresa* e non devono quindi essere applicate al cliente finale in forma autonoma (contratti c.d. "tutto compreso"); in particolare **non** deve essere compilata in caso di contratti che prevedono unicamente uno sconto su una o più *componenti AEEG*.



La scheda visualizza la lista delle componenti tariffarie relative ai servizi di rete (suddivise in Quota fissa, Quota potenza, Quota energia), degli Oneri generali di sistema e delle imposte.

All'apertura della scheda, tutte le componenti tariffarie presentano di default un segno verde di spunta nella colonna "Applicare": questo significa che tutte le componenti tariffarie visualizzate saranno applicate automaticamente dal sistema nel calcolo della spesa annua complessiva, e il risultato sarà visualizzato separatamente nell'interfaccia pubblica, nella sezione "Servizi di rete e Oneri generali" della scheda di dettaglio.

In caso di contratti c.d. "tutto compreso", occorre **eliminare**, cliccando con il mouse, il segno di spunta dalla casella "Applicare" che corrisponde a ciascuna delle componenti tariffarie il cui valore è inglobato in una o più *componenti impresa*, e che quindi **non deve** essere applicato automaticamente nel calcolo della spesa annua stimata. Tali componenti tariffarie non saranno visualizzate nell'interfaccia pubblica.



Nell'esempio sopra visualizzato, la quota fissa della tariffa per il servizio di distribuzione, trasporto e misura (sia per i clienti con tariffa D2 sia per quelli con tariffa D3) non saranno applicate automaticamente dal sistema nel calcolo della spesa annua stimata, né visualizzate nell'interfaccia pubblica, in quanto il contratto di fornitura prevede che tali componenti tariffarie siano inglobate nelle

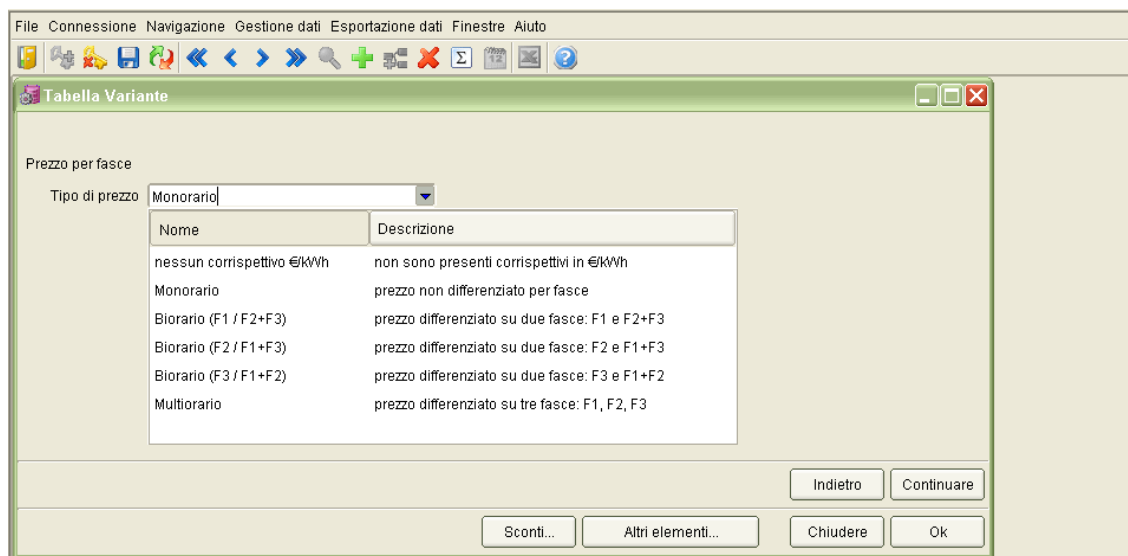
componenti impresa.

Al termine della compilazione, se necessaria, cliccare sul pulsante "Continuare".

La **quarta scheda** permette di definire il tipo di prezzo per fasce che caratterizza la *Variante*.

Per il **servizio elettrico**, occorre selezionare una delle seguenti opzioni:

- *nessun corrispettivo €/kWh*: non sono presenti componenti variabili
- *monorario*: il prezzo non è differenziato per fasce orarie;
- *biorario (F1 / F2+F3)*: il prezzo è differenziato tra fascia F1 e fasce F2+F3;
- *biorario (F2 / F1+F3)*: il prezzo è differenziato tra fascia F2 e fasce F1+F3;
- *biorario (F3 / F1+F2)*: il prezzo è differenziato tra fascia F3 e fasce F1+F2;
- *multiorario*: il prezzo è differenziato sulle tre fasce F1, F2 e F3.



All'apertura della scheda, il sistema propone **di default** il prezzo per fasce associato alla *Variante AEEG* selezionata nella prima scheda ("Monorario" oppure "Biorario F1 / F2+F3").

L'opzione proposta può essere modificata **solo se** il contratto prevede l'applicazione di un prezzo di vendita dell'energia bloccato per almeno un anno, in sostituzione della *componente PE* stabilita dall'Autorità (prezzo "Bloccato"), e pertanto nella scheda successiva il "peso" attribuito alla *componente PE* sarà pari a zero.

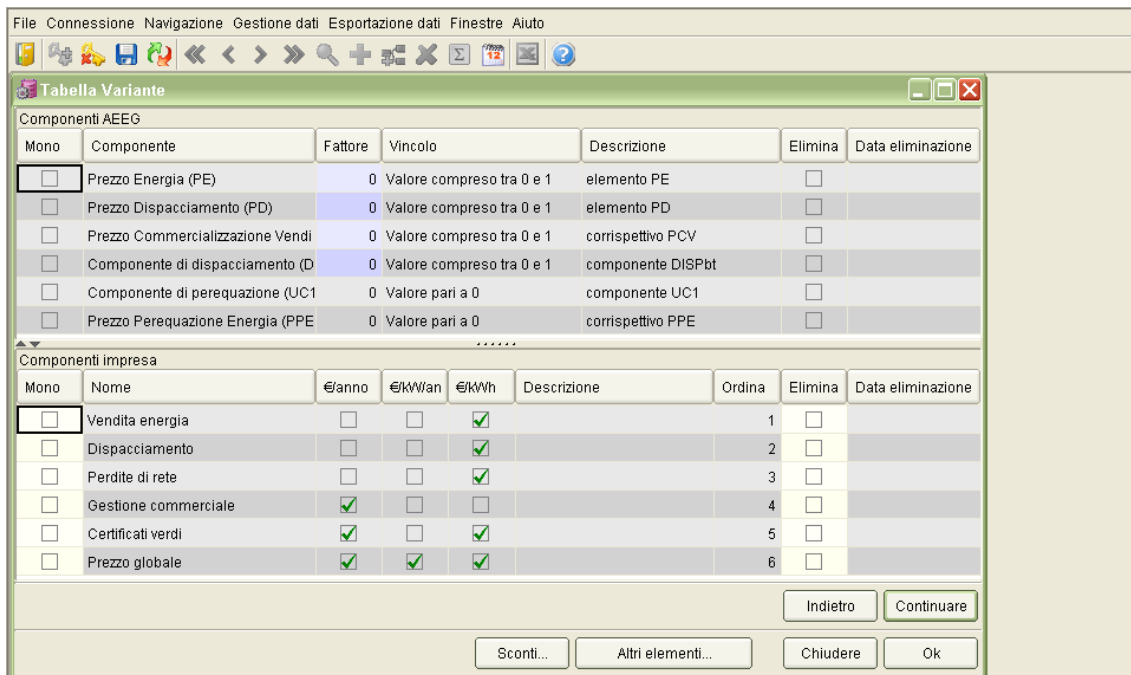
L'opzione proposta **non deve** invece essere modificata se il contratto prevede l'applicazione della *componente PE* stabilita dall'Autorità, eventualmente soggetta a sconto (offerta "Indicizzata AEEG"), e pertanto nella scheda successiva il "peso" attribuito alla *componente PE* sarà diverso da zero.

Per il **servizio gas**, occorre selezionare una delle seguenti opzioni:

- *monorario*: il prezzo non è differenziato per fasce orarie;
- *nessun corrispettivo €/Sm3*: non sono presenti componenti variabili.

Dopo aver selezionato l'opzione appropriata, cliccare sul pulsante "Continuare".

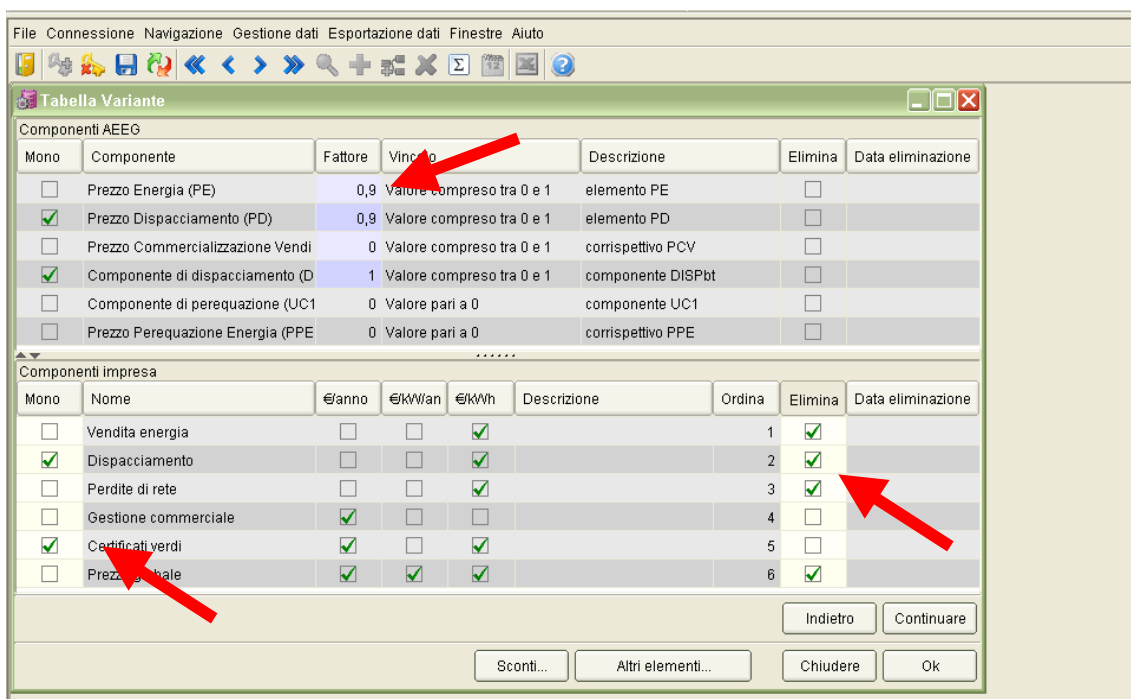
La **quinta scheda** permette di definire la struttura di prezzo combinando le *componenti AEEG* (presentate nella parte superiore della scheda) e le eventuali *componenti impresa* (presentate nella parte inferiore della scheda) già definite come indicato al paragrafo 6.6.



Per le *componenti AEEG*, nella **parte superiore**, è necessario indicare nel campo "Fattore" il "peso" con cui ciascuna delle le componenti viene recepita nella *Variante*, con un valore da zero a 1.

- il **valore zero** significa che la componente considerata non viene recepita;
- il **valore 1** significa che la componente verrà recepita integralmente (al 100%);
- i **valori intermedi** corrispondono a un recepimento parziale, cioè a uno **sconto** (ad esempio, il valore 0,9 corrisponde a uno sconto del 10%). In questo caso il sistema acquisirà automaticamente il valore dello sconto, per il quale non sarà necessario compilare la tabella *Sconti*.

Per il servizio elettrico sono escluse le componenti destinate esclusivamente ai clienti della maggior tutela (per il primo trimestre 2010: UC1, PPE).



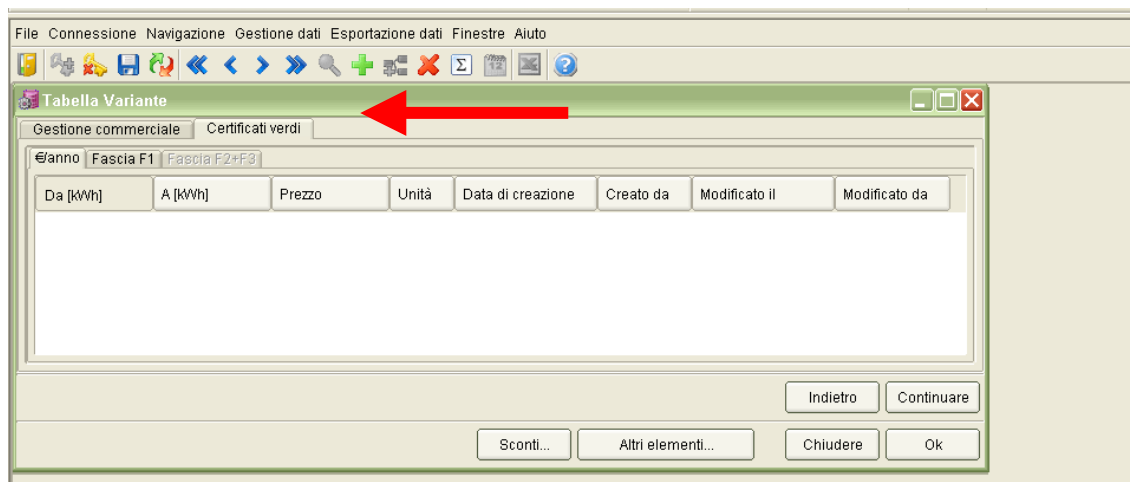
Nella **parte inferiore**, la scheda visualizza la lista delle *componenti impresa* che sono state create nella scheda "Componenti impresa" accessibile dalla tabella *Impresa* (si veda il paragrafo 6.8). Qualora fosse necessario creare nuove *componenti impresa* non è necessario chiudere la tabella *Variante* attiva: è infatti sufficiente visualizzare la tabella *Impresa*, aprire la scheda "Componenti impresa" e procedere alla creazione della nuova componente come indicato al paragrafo 6.6. Visualizzando nuovamente la tabella *Variante* attiva e cliccando sull'icona *Refresh*, la tabella *Variante* sarà aggiornata con la visualizzazione della nuova *componente impresa*.

Per il servizio elettrico, il campo "**Mono**" consente, per le *Varianti* con prezzo biorario o multiorario e in presenza di eventuali *componenti impresa* che non prevedono valori diversi per le diverse fasce orarie, di semplificare la compilazione dei valori di prezzo. Per queste componenti, selezionando la casella della colonna "Mono", nella successiva scheda di definizione dei valori di prezzo sarà proposta la compilazione di una sola fascia oraria, e non sarà quindi necessario ripetere la compilazione dello stesso valore per le altre fasce orarie.

Se una o più *componenti impresa* non sono presenti nella struttura di prezzo della *Variante* attiva, e non occorre quindi definirne il valore nella scheda successiva, è possibile inserire un segno di spunta nella corrispondente casella della colonna "Eliminata". Questa operazione elimina la *componente impresa* dalla sola *Variante* attiva, senza alcun effetto nelle altre *Varianti* già create.

Al termine della compilazione, cliccare sul pulsante "Continuare".

La **sesta scheda** mostra, in modalità **folder**, un foglio per ogni *componente impresa* prescelta.



L'inserimento del valore unitario di ciascuna *componente impresa* avviene con le modalità descritte nel paragrafo 6.7.

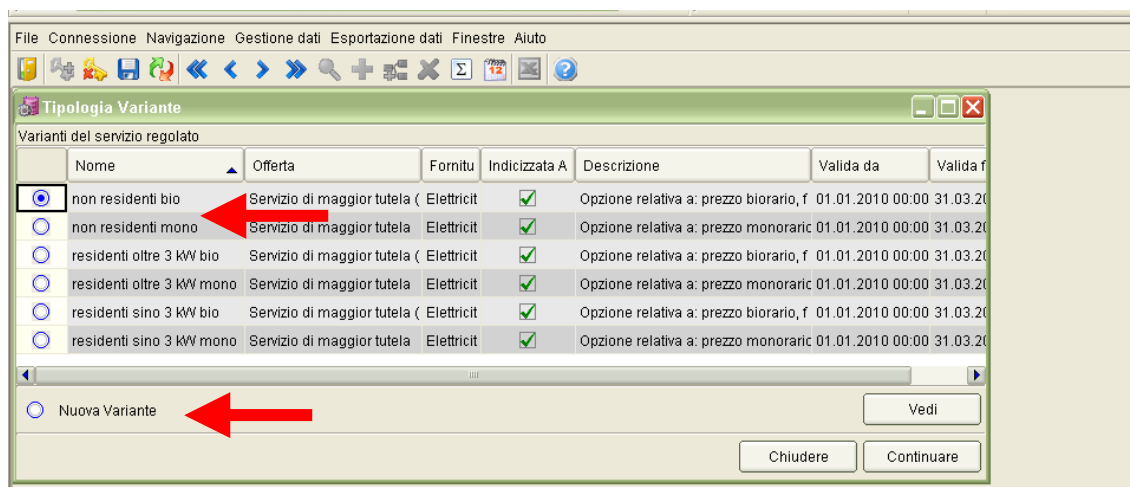
Se non è prevista l'applicazione di *componenti impresa* (tutte le caselle "Elimina" nella sezione inferiore della schermata precedente sono state spuntate), ma solo di *componenti AEEG*, eventualmente scontate, la scheda apparirà completamente grigia: è possibile passare alla scheda successiva cliccando il pulsante "Continuare".

Una volta inserito il valore unitario di tutte le *componenti impresa*, eventualmente differenziato per fasce orarie, cliccando sul pulsante "Continuare" la compilazione della *Variante* prosegue come indicato nel successivo paragrafo 9.6.

9.5. Presenza di componenti impresa indicizzate e componenti AEEG

Se nella scheda "Componenti di prezzo" della tabella *Offerta* è stata selezionata l'opzione "Componenti impresa indicizzate ed eventuali componenti AEEG", le tabelle *Variante* consentiranno di definire *componenti impresa* con prezzo indicizzato; è inoltre possibile acquisire automaticamente il valore di una o più *componenti AEEG*, eventualmente soggette a sconto.

La **prima scheda** è divisa orizzontalmente in due parti.



Nella **parte superiore**, è disponibile la scelta della *Variante* relativa al il servizio regolato da prendere come riferimento.

Per il servizio gas è proposta una sola *Variante* di riferimento; per il servizio elettrico sono proposte le 6 categorie predefinite di tipologia di clienti, distinte in base alla residenza anagrafica e alla potenza impegnata, che corrispondono alle *Varianti* create dall'amministratore di sistema per rispecchiare l'articolazione di prezzi e tariffe applicate ai clienti serviti in maggior tutela.

Questa parte deve essere presa in considerazione, in alternativa all'opzione presentata nella parte inferiore, **solo se** è necessario sia definire *componenti impresa* con prezzo indicizzato, sia acquisire automaticamente una o più *componenti AEEG*, eventualmente soggette a sconto.

Nella **parte inferiore** è presente l'opzione "Nuova Variante": questa opzione deve essere selezionata, in alternativa alle opzioni presentate nella parte superiore, **solo se** è necessario definire unicamente *componenti impresa* indicizzate, escludendo quindi la possibilità di acquisire automaticamente il valore di una o più *componenti AEEG*.

Nel caso in cui debbano essere selezionate le opzioni presentate nella **parte superiore**, cliccando sul pulsante "Continuare" la compilazione della tabella *Variante* proseguirà con modalità del tutto analoghe a quelle illustrate nel paragrafo 9.4.

Nel caso in cui debba essere selezionata l'opzione "Nuova offerta" presentata nella **parte inferiore**, cliccando sul pulsante "Continuare" la compilazione della tabella *Variante* proseguirà con modalità del tutto analoghe a quelle illustrate nel paragrafo 9.3.

Una volta effettuata l'opzione sopra indicata, nella **parte destra** della **seconda scheda**, sotto la voce "Prezzo dell'energia" sono presentate le tre diverse classificazioni del contratto in relazione alle possibili variazioni nel tempo del prezzo dell'energia (bloccato, indicizzato, indicizzato AEEG).

Per le *Variante* illustrate in questo paragrafo, per le quali nella scheda "Componenti di prezzo" della tabella *Offerta* è stata selezionata l'opzione "componenti impresa indicizzate ed eventuali componenti AEEG", deve essere selezionata l'opzione "**Indicizzato**".

La selezione è **obbligatoria**. Nell'interfaccia pubblica il contratto a cui si riferisce la *Variante* sarà classificato in conseguenza dell'opzione selezionata in questa scheda. Si sottolinea pertanto l'importanza di attribuire la **corretta classificazione**.

L'inserimento del valore unitario di ciascuna *componente impresa* avviene con le modalità descritte nel paragrafo 6.9.

Una volta inserito il valore unitario di tutte le componenti, eventualmente differenziato per fasce orarie, cliccando sul pulsante "Continuare" la compilazione della *Variante* prosegue come indicato nel successivo paragrafo 9.6.

9.6. Completamento della compilazione

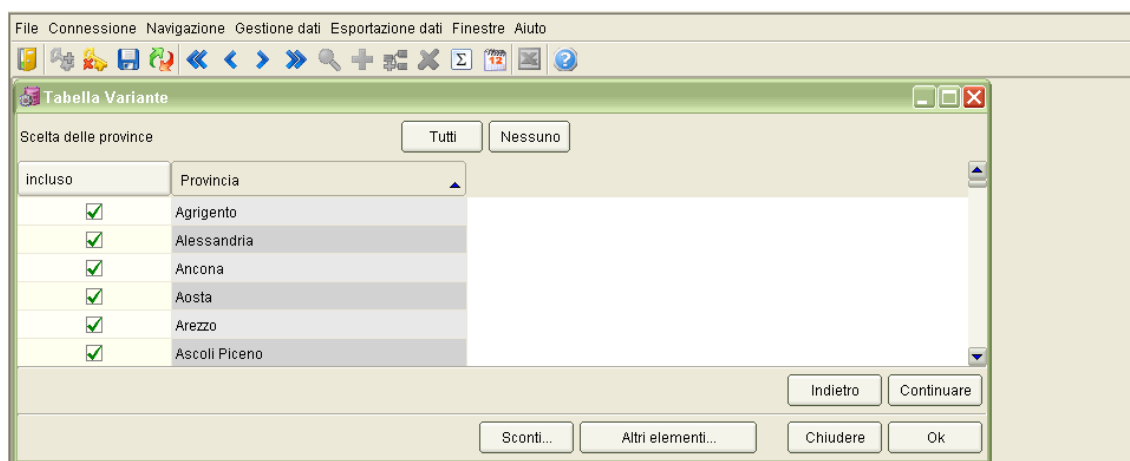
Dopo aver compilato le schede che riportano il valore unitario delle componenti di prezzo, cliccando sul pulsante "Continuare" sono presentate le schede che consentono di definire l'area geografica di validità della *Variante*, che coincide con l'area geografica in cui il contratto di fornitura è commercializzato con le caratteristiche indicate nella *Variante* stessa.

La scheda **Scelta delle regioni** consente di selezionare le regioni italiane nelle quali il contratto di fornitura è commercializzato con le caratteristiche indicate nella *Variante*. Se il contratto è commercializzato su scala nazionale è sufficiente cliccare il pulsante "Tutti" posto nella parte superiore della scheda.



Al termine della compilazione, cliccare sul pulsante “Continuare”.

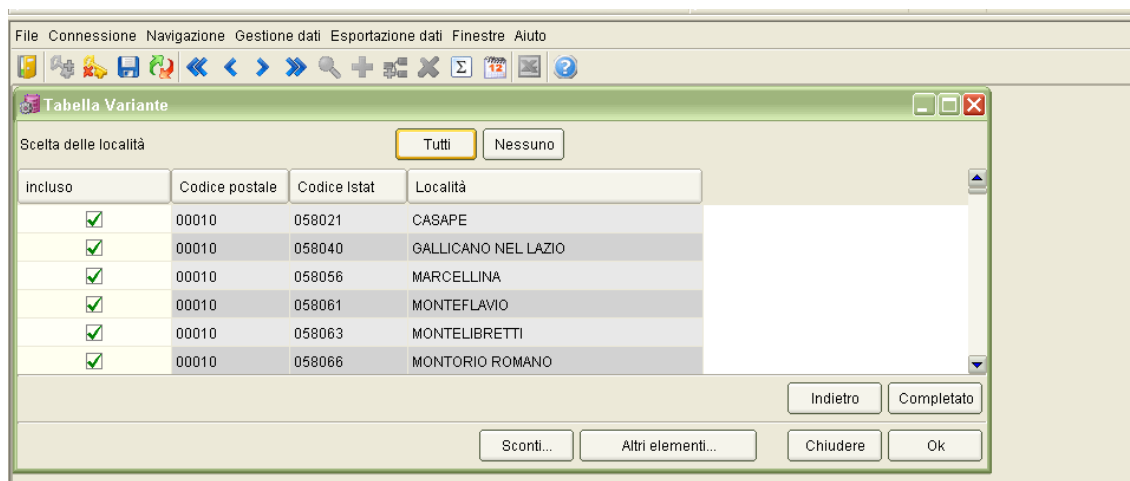
La scheda successiva, **Scelta delle province**, presenta l’elenco delle province che appartengono alle regioni selezionate nella precedente scheda *Scegliere la regione*, e consente di selezionare le sole province nelle quali il contratto di fornitura è commercializzato con le caratteristiche indicate nella *Variante*¹. Se il contratto è commercializzato su scala nazionale o comunque in tutto il territorio delle regioni selezionate nella scheda *Scegliere la regione*, è sufficiente cliccare il pulsante “Tutti” posto nella parte superiore della scheda.



Al termine della compilazione, cliccare sul pulsante “Continuare”.

La scheda **Scelta delle località** presenta l’elenco delle località, definite mediante il Codice di Avviamento Postale (CAP) e il codice Istat, che appartengono alle province selezionate nella scheda *Scegliere la provincia*, e consente di selezionare le sole località nelle quali il contratto di fornitura è commercializzato con le caratteristiche indicate nella *Variante*. Se il contratto è commercializzato su scala nazionale o comunque in tutte le località delle province selezionate nella scheda *Scegliere la provincia*, è sufficiente cliccare il pulsante “Tutti” posto nella parte superiore della scheda.

¹ Per le regioni Liguria e Piemonte compariranno, rispettivamente, anche le province di Cuneo e di Savona in quanto i codici di avviamento postale (CAP) 12071 e 18025 comprendono località piemontesi e liguri.

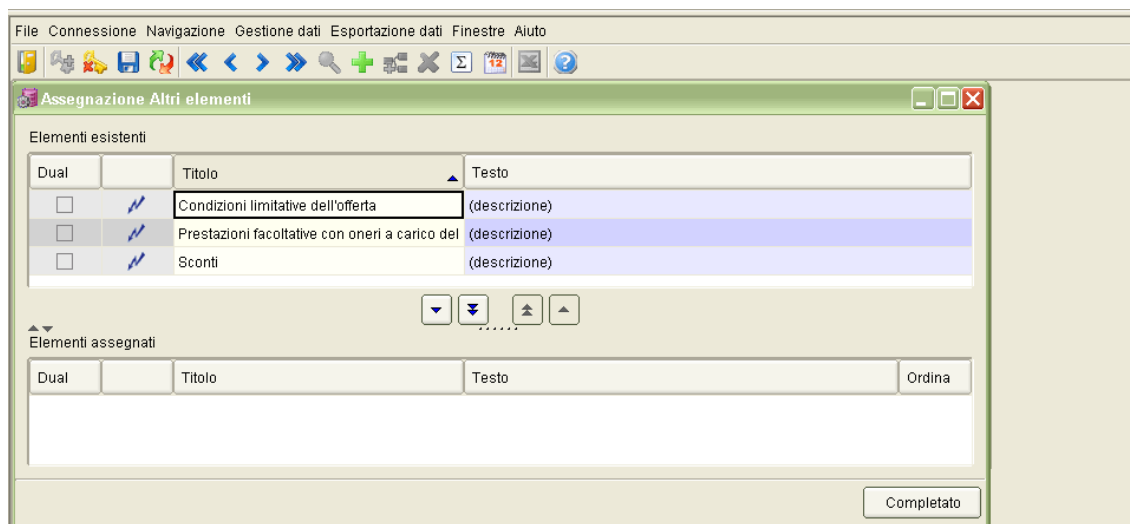


Al termine della compilazione, è possibile:

- cliccare sul pulsante **"Sconti"** per accedere alla tabella *Sconti* che consente di descrivere e definire il valore degli sconti eventualmente previsti dal contratto. La compilazione della tabella è illustrata al capitolo 11.
La compilazione della tabella *Sconti* **non è necessaria** nel caso in cui siano applicati esclusivamente sconti permanenti sulle *componenti AEEG*: il TrovaOfferte acquisisce automaticamente questa informazione qualora sia stato inserito un valore inferiore a 1 e diverso da zero in sede di acquisizione delle *componenti AEEG* nelle tabelle *Variante*;
- cliccare sul pulsante **"Altri elementi dell'Offerta"** per accedere alla scheda che consente di associare alla *Variante* attiva le informazioni relative alle ulteriori caratteristiche del contratto che sono state compilate nella relativa scheda della tabella *Offerta* (a tale proposito si vedano anche i paragrafi 6.1 e 8.2). L'associazione delle informazioni alla *Variante* è illustrata nel paragrafo 9.7;
- cliccare sul pulsante **"Completato"** per chiudere la tabella attiva e tornare alla schermata della Lista delle *Varianti*, dalla quale sarà possibile creare una nuova *Variante* collegata all'*Offerta* attiva (cliccando sul pulsante "Nuova variante") oppure concludere la compilazione delle *Varianti* e ritornare alla schermata della Lista delle Offerte (cliccando sul pulsante "Ok").

9.7. Associazione degli Altri elementi

Cliccando il tasto "Altri elementi" si accede alla scheda che consente di associare alla *Variante* attiva le informazioni relative alle ulteriori caratteristiche del contratto che sono state compilate nella relativa scheda della tabella *Offerta* (a tale proposito si vedano anche i paragrafi 6.1 e 8.2).



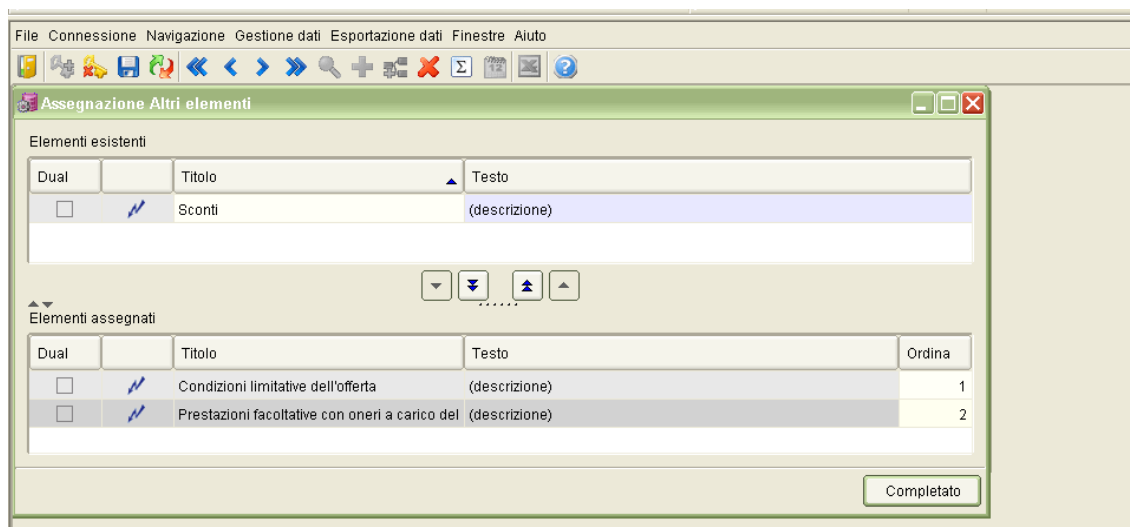
La **parte superiore** della scheda presenta, sotto la voce "Elementi esistenti", la lista di tutti gli "Altri elementi" già creati nella tabella *Offerta* a cui la *Variante* è collegata.

Cliccando sul pulsante che raffigura una *doppia freccia verso il basso* vengono associati alla *Variante* attiva **tutti** gli elementi della lista visualizzati nella parte superiore della scheda, che si sposteranno nella parte inferiore.

Il pulsante che raffigura una *doppia freccia verso l'alto* consente di effettuare l'operazione inversa.

Per associare alla *Variante* solo **alcuni** degli elementi della lista visualizzati nella parte superiore della scheda occorre selezionare con il puntatore del mouse il primo elemento da associare, visualizzato nella parte superiore della scheda, e cliccare sul pulsante che raffigura una *freccia singola verso il basso*. Quando l'elemento viene spostato nella parte inferiore della scheda è possibile ripetere l'operazione con altri elementi ancora visualizzati nella parte superiore.

Il pulsante che raffigura una *freccia singola verso l'alto* consente di effettuare l'operazione inversa.

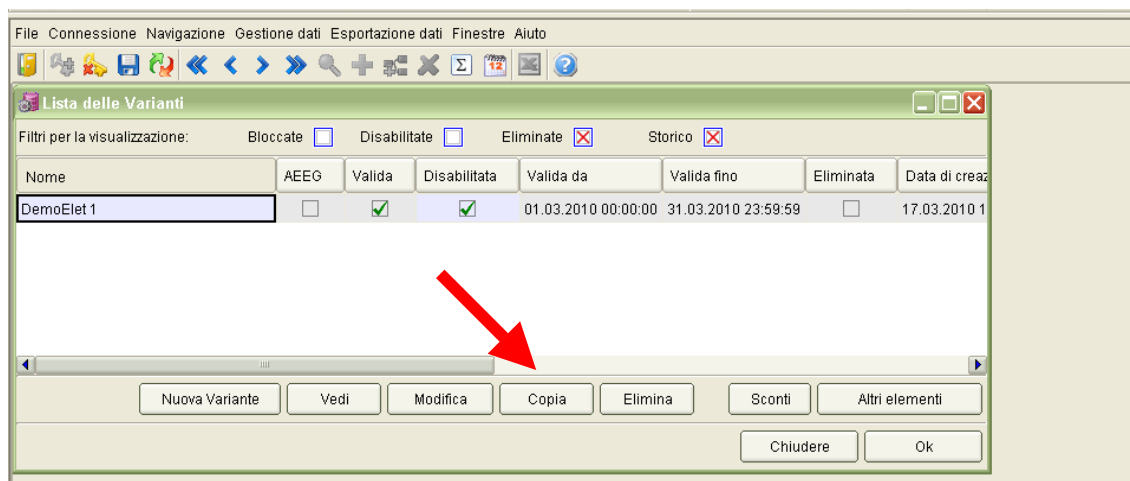


Al termine dell'operazione, cliccare sul pulsante "Completato" per chiudere la scheda e tornare alla tabella *Variante*.

9.8. Copia da Variante già esistente

Per facilitare la creazione di più *Varianti* collegate alla stessa *Offerta* che presentano caratteristiche simili, è possibile utilizzare la funzione *Copia*, che crea una *Variante* identica a quella copiata. Una volta creata la copia, sarà sufficiente assegnarle un nuovo nome, diverso da quello della *Variante* copiata, e quindi procedere ad apportare le sole modifiche alle caratteristiche desiderate per differenziarla dalla *Variante* copiata.

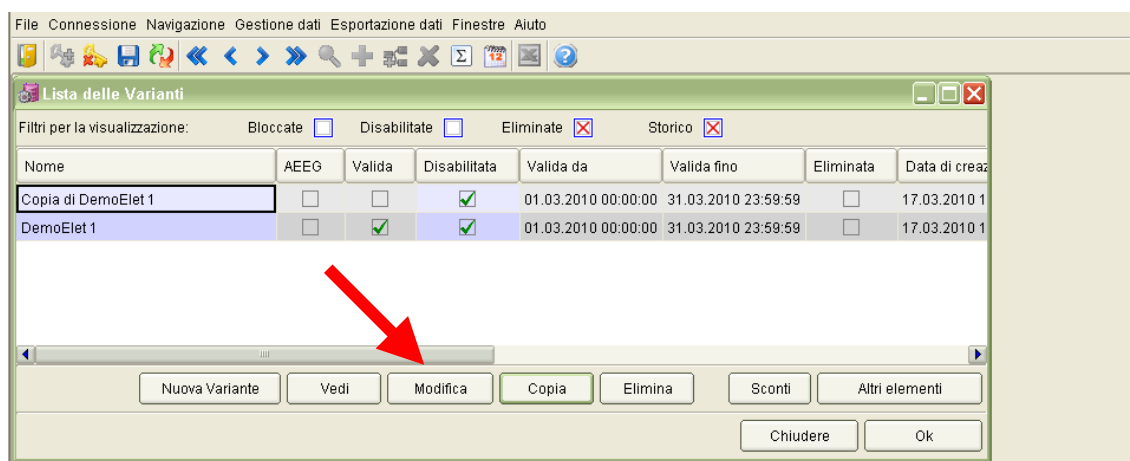
La funzione *Copia* è accessibile dalla schermata della *Lista delle Varianti* (pulsante "Copia", posizionato nella parte inferiore della schermata stessa).



Per procedere alla copia occorre:

- selezionare con il mouse la *Variante* che deve essere copiata;
- cliccare sul pulsante "Copia".

Nella Lista delle *Varianti* sarà visualizzata una nuova riga, che corrisponde alla copia appena creata.



A questo punto è possibile selezionare con il mouse tale copia e cliccare sul pulsante "Modifica" per accedere alle schede della nuova *Variante* e apportare le modifiche necessarie.

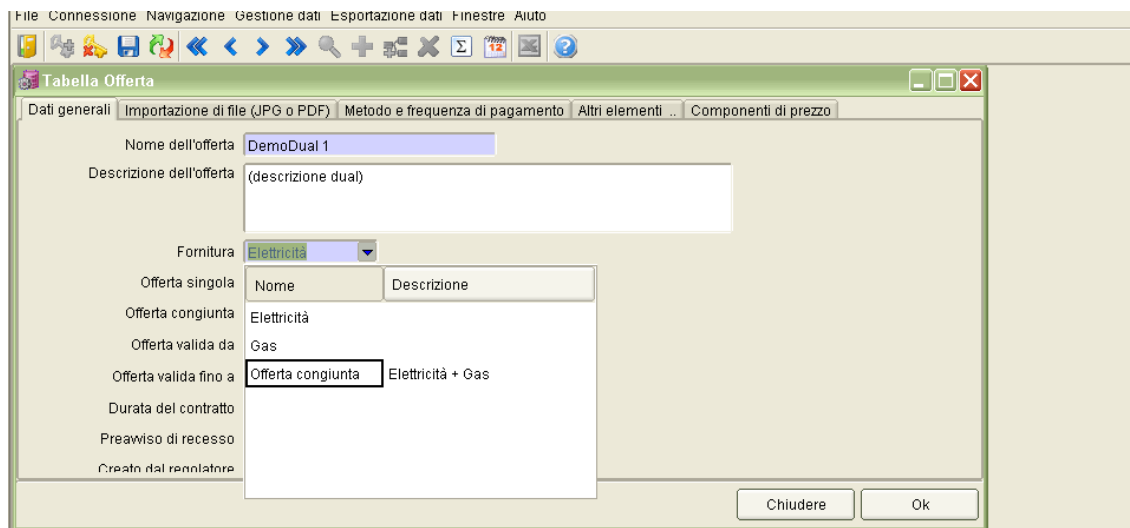
10. Offerte congiunte

La creazione di un'*Offerta* congiunta comporta l'abbinamento di due *Offerte*, di cui una per la fornitura di elettricità e l'altra per la fornitura di gas.

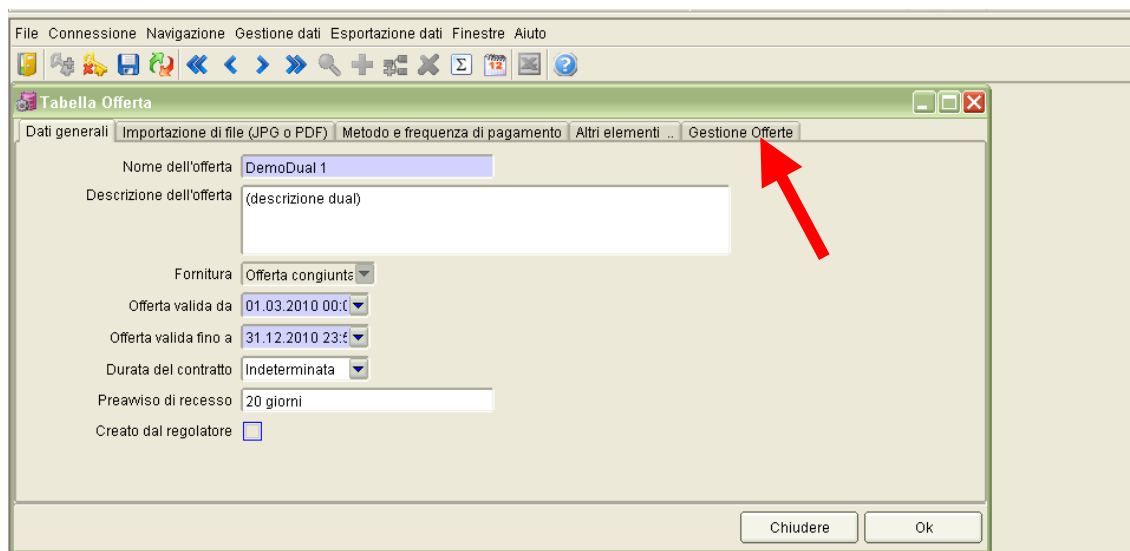
E' possibile abbinare *Offerte* già presenti nella "Lista delle Offerte", oppure creare nuove *Offerte* ad hoc. In entrambi i casi, le *Offerte* devono essere abilitate all'abbinamento: deve cioè essere presente il segno di spunta nel campo "Offerta congiunta" della scheda "Dati generali" (si veda a tale proposito il paragrafo 8.2).

La creazione di un'*Offerta* congiunta avviene mediante la compilazione di una nuova tabella *Offerta*, che può essere creata tramite l'apposito pulsante "Nuova" situato nella parte inferiore destra della "Lista delle Offerte".

Nella scheda "Dati generali", nel campo "Fornitura" occorre selezionare l'opzione "Offerta congiunta":



Una volta effettuata la selezione, il sistema nasconderà automaticamente i campi “Offerta singola” e “Offerta congiunta” dalla scheda attiva, e sostituirà la scheda “Componenti di prezzo” con una diversa scheda chiamata “Gestione Offerte”:



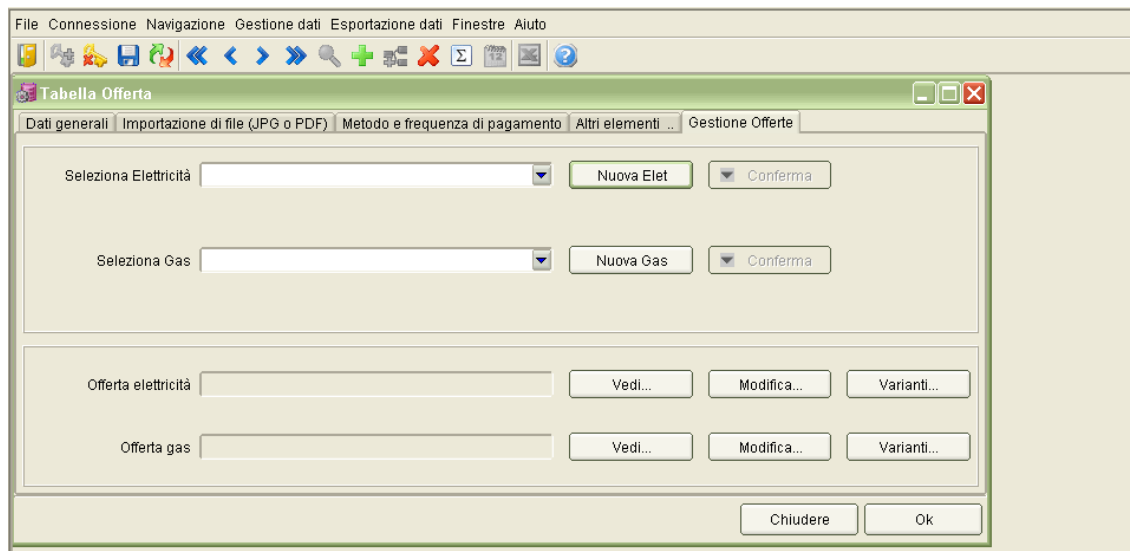
La compilazione della tabella prosegue come illustrato nel paragrafo 8.2 per le schede “Dati generali”, “Importazione di file”, “Metodo e frequenza di pagamento” e “Altri elementi”.

In questo caso le schede in formato folder dovranno essere compilate con le informazioni che riguardano il contratto per la fornitura congiunta di elettricità e gas: queste informazioni infatti verranno visualizzate nell'interfaccia pubblica in occasione delle ricerche per fornitura congiunta (come illustrato al paragrafo 6.10).

Nell'interfaccia pubblica, le informazioni inserite nella tabella *Offerta* congiunta saranno associate alle schede relative alle singole forniture solo in occasione di ricerche per fornitura congiunta; nel caso di ricerche per fornitura singola, qualora l'*Offerta* congiunta abbinati un'*Offerta* che è anche commercializzate singolarmente, le informazioni contenute nella relativa tabella *Offerta* continueranno a essere correttamente visualizzate per le ricerche singole.

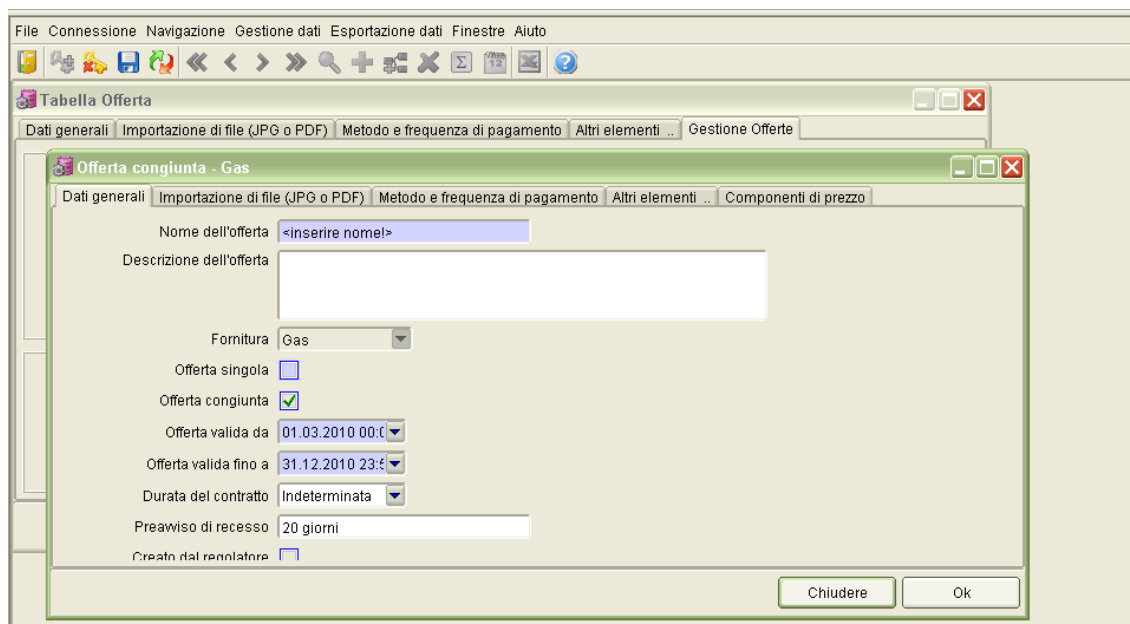
Unica eccezione è costituita dai campi *Descrizione dell'Offerta* e dai testi inseriti nella scheda “Altri elementi”: in caso di ricerche per fornitura congiunta, le informazioni inserite nella scheda *Offerta* congiunta si aggiungeranno a quelle inserite nelle schede *Offerta* singole.

La scheda **"Gestione Offerte"** consente di effettuare l'abbinamento tra *Offerte*, selezionando *Offerte* già esistenti o creando nuove *Offerte* ad hoc.



a) Creazione di una nuova Offerta ad hoc

È possibile creare una nuova *Offerta* ad hoc cliccando sui pulsanti "Nuova Elet" o "Nuova Gas": in questo caso il sistema crea una nuova tabella *Offerta* per la fornitura prescelta nella quale risultano automaticamente già acquisite le informazioni inserite nelle altre schede dell'*Offerta* congiunta.



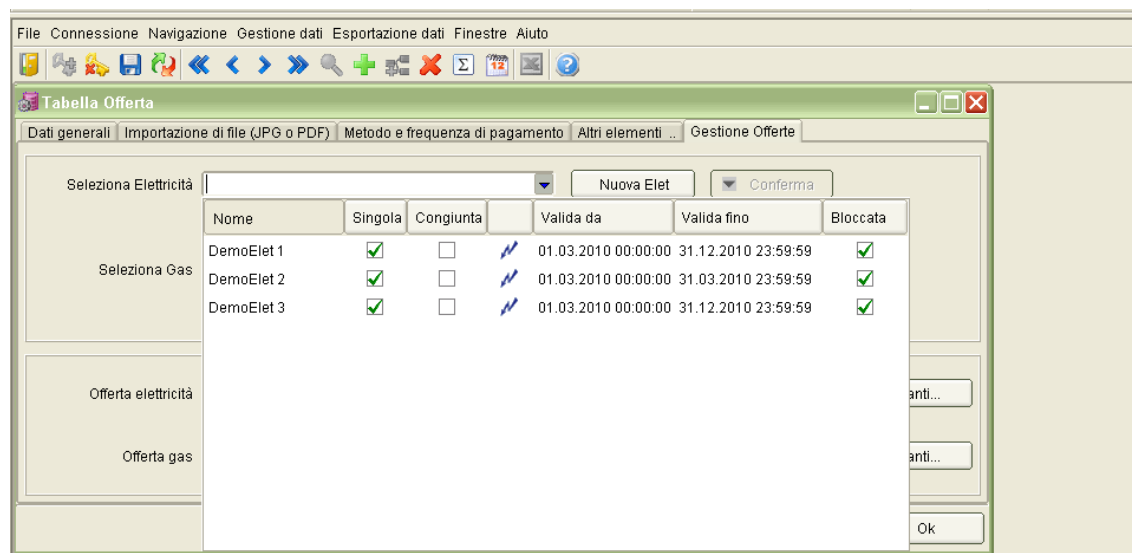
E' pertanto sufficiente completare la creazione della nuova tabella *Offerta* (nel caso visualizzato sopra, "Offerta congiunta – Gas") procedendo come illustrato al paragrafo 8.2.

Se l'*Offerta* così creata è destinata ad essere commercializzata anche in forma singola, è comunque possibile selezionare il campo "Offerta singola" ed eventualmente modificare i dati che sono stati acquisiti automaticamente dalla tabella *Offerta* congiunta.

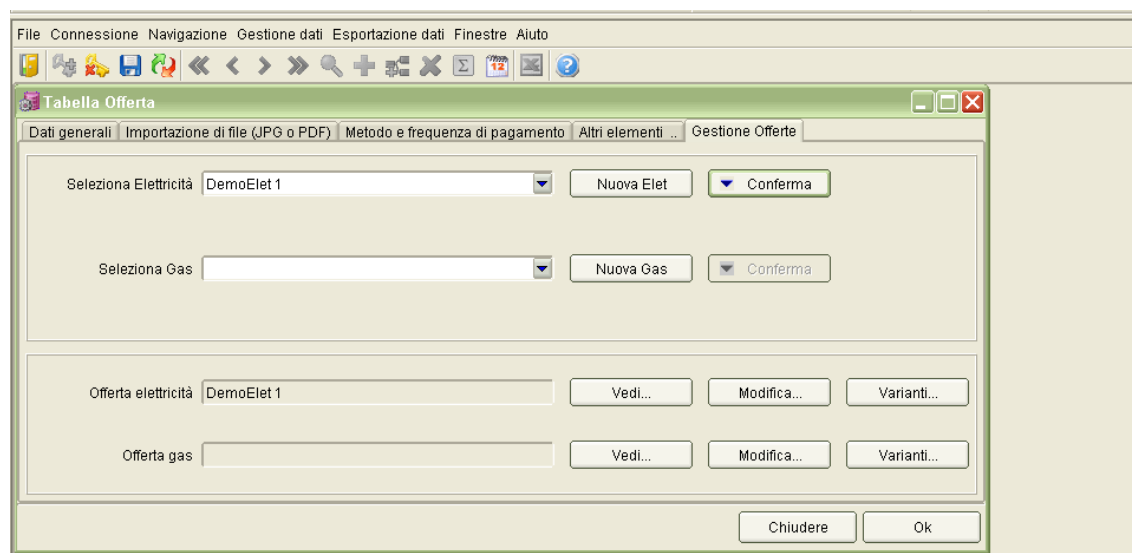
Una volta completata la procedura di creazione della nuova *Offerta*, questa sarà automaticamente selezionata per l'abbinamento nell'*Offerta* congiunta, e il suo nome sarà visualizzato nel campo corrispondente (in sola lettura) della sezione inferiore della scheda.

b) Abbinamento di Offerta già esistente

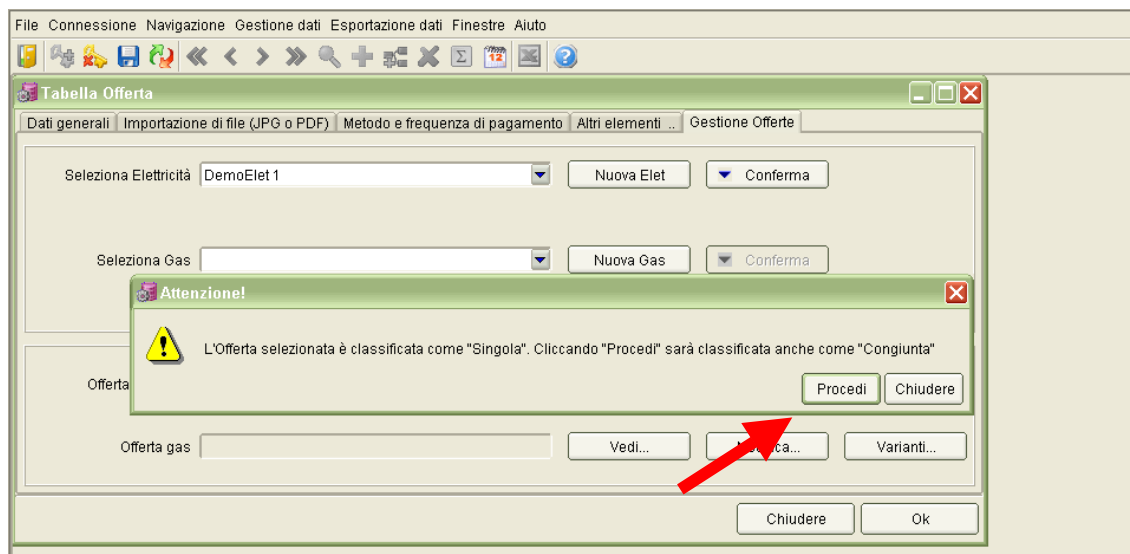
In alternativa è possibile abbinare, in un'Offerta congiunta, un'Offerta già esistente. In tal caso sarà necessario procedere nel modo seguente: dal menu a tendina del campo "Seleziona Elettricità" o "Seleziona Gas" è possibile selezionare un'Offerta già esistente per la relativa fornitura;



Una volta selezionata l'Offerta desiderata, occorre cliccare sul tasto "Conferma" per acquisire la scelta effettuata: il nome dell'Offerta sarà visualizzato nel campo corrispondente (in sola lettura) nella sezione inferiore della scheda.



Nel caso in cui l'Offerta selezionata non risulti già abilitata all'abbinamento in un'Offerta congiunta, il sistema offre la possibilità di attribuire tale abilitazione: per farlo è sufficiente cliccare il pulsante "Procedi" del messaggio che viene visualizzato in seguito alla selezione dell'Offerta.



Una volta selezionate le *Offerte* da abbinare, nella sezione inferiore della scheda sono disponibili per ciascuna delle *Offerte* selezionate:

- il pulsante "Vedi", che apre la tabella *Offerta* in modalità Sola lettura;
- il pulsante "Modifica", che apre la tabella *Offerta* e ne consente la modifica;
- il pulsante "Varianti", che apre la *Lista delle Varianti* dell'*Offerta* selezionata e consente di creare nuove *Varianti* e svolgere tutte le altre operazioni relative alle *Varianti* illustrate nel capitolo 9.

La procedura di compilazione può essere conclusa premendo il pulsante OK.

11. Compilazione delle tabelle *Sconti*

11.1. Caratteristiche della tabella *Sconti*

La tabella *Sconti* consente di definire uno o più sconti applicati alle *componenti impresa* definite in una *Variante*.

Il TrovaOfferte classifica gli sconti in due categorie:

- sconti **permanenti**, sono gli sconti applicati automaticamente per tutta la durata del contratto, il cui valore incide pertanto sulla spesa annua stimata anche per gli anni successivi al primo;
- sconti **una tantum** sono gli sconti applicati una sola volta, al verificarsi di particolari condizioni, e che quindi incidono sulla spesa annua stimata solo per il primo anno di stipulazione del contratto.

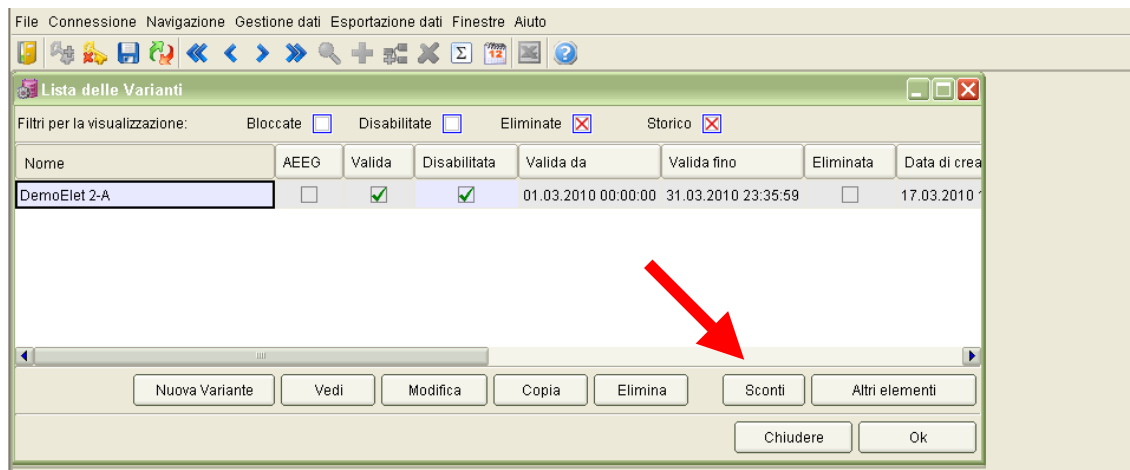
La compilazione della tabella *Sconti* **non è necessaria** nel caso in cui siano applicati esclusivamente sconti permanenti sulle *componenti AEEG*: il TrovaOfferte acquisisce automaticamente questa informazione qualora sia stato inserito un valore inferiore a 1 e maggiore di zero in sede di acquisizione delle *componenti AEEG* nelle tabelle *Variante*.

L'**entità** dello sconto può essere definita come valore unitario (espressa in €/anno; €/kW/anno; €/kWh, €/Sm³), oppure calcolata come percentuale di una componente di prezzo.

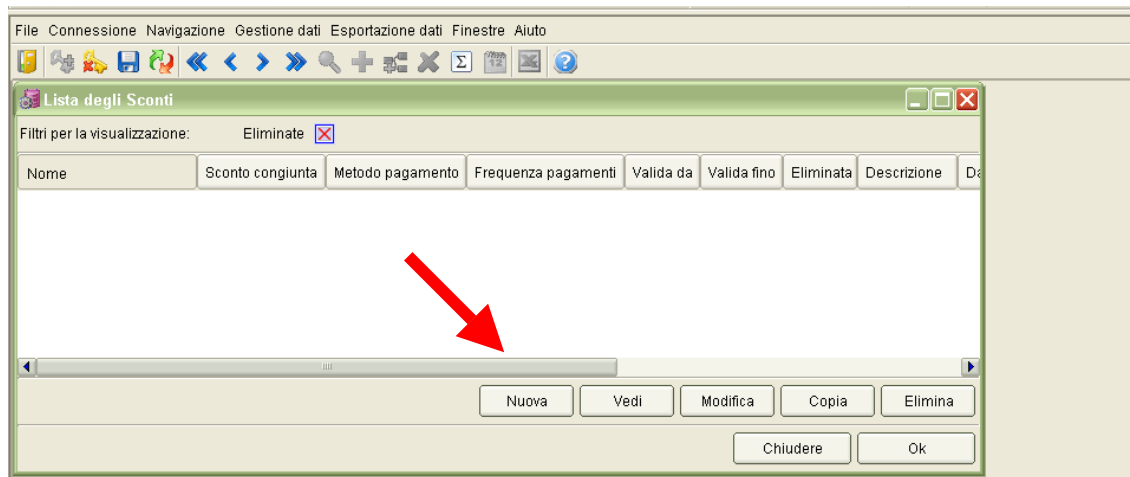
In caso di *Offerte* che vengono commercializzate sia in forma singola sia in forma congiunta, è possibile definire sconti che si applicano solo in caso di fornitura congiunta.

11.2. Creazione di un nuovo Sconto

L'accesso alle tabelle *Sconti* avviene cliccando il pulsante “**Sconti**” posizionato nella parte inferiore della schermata della Lista delle *Varianti*, dopo aver selezionato nella stessa schermata la *Variante* alla quale associare lo sconto.



Quando si aziona questo pulsante, viene visualizzata una schermata che contiene la **lista degli Sconti** collegati alla *Variante* selezionata (la schermata sarà ovviamente vuota al primo accesso).



Per creare una nuova tabella *Sconto* è sufficiente cliccare il tasto “Nuovo” posizionato nella parte inferiore della schermata.

La tabella *Sconti* presenta le diverse **schede** di cui è composta sotto forma di **sequenza**: ciascuna scheda successiva è accessibile cliccando pulsante “Continuare” posizionati nella parte inferiore destra della scheda precedente.

La **prima scheda** presenta, nella **sezione superiore**, i seguenti campi:

- *Nome*: è il nome assegnato allo *Sconto*. La compilazione del campo è **obbligatoria**;
- *Descrizione* è un campo di testo che contiene una descrizione sintetica dello sconto, che verrà visualizzata nell'interfaccia pubblica. La compilazione del campo è **obbligatoria**. Si ricorda che la descrizione dettagliata dello sconto deve essere obbligatoriamente effettuata nella tabella *Altri elementi dell'Offerta* (si vedano a tale proposito i paragrafi 8.2 e 9.7);
- *Valido da*: definisce la data iniziale di validità dello *Sconto*, con criteri e regole analoghi a quelli già illustrati per i corrispondenti campi delle schede *Offerta* e *Variante*. La compilazione del campo è **obbligatoria**;
- *Valido fino*: definisce la data finale del periodo di validità dello *Sconto*, con criteri e regole analoghi a quelli già illustrati per i corrispondenti campi delle schede *Offerta* e *Variante*. In caso di sconti *una tantum* soggetti a termine (ad esempio, sconto di benvenuto, riconosciuto solo se il contratto è stipulato entro una certa data), il campo indica il giorno di scadenza del termine. La compilazione del campo è **obbligatoria**;
- *Tipo di sconto*: classifica lo sconto come permanente o una tantum, secondo la definizione fornita nel paragrafo 11.1. La compilazione del campo è **obbligatoria**;
- *Condizioni*: offre la possibilità di indicare, selezionando le rispettive caselle, se l'applicazione dello sconto è condizionata a una particolare modalità o alla frequenza di pagamento. La compilazione del campo è obbligatoria **solo se** l'applicazione dello sconto è sottoposta a una delle condizioni indicate.
- *Assegna i CAP*: offre la possibilità di indicare particolari aree geografiche nelle quali è prevista l'applicazione dello sconto. Se lo sconto è applicato su tutto il territorio nazionale, occorre selezionare la casella "Assegna tutti i CAP"; in caso contrario cliccando il pulsante "Assegna i CAP" si attiva la funzione dedicata alla definizione delle aree geografiche in cui è prevista l'applicazione dello sconto.

La **sezione inferiore** (*Definizione corrispettivi*) consente di definire a quali corrispettivi dovuti dal cliente, visualizzati nella lista sottostante, sarà applicato lo sconto. La compilazione di questa sezione consiste nel selezionare, nella lista dei corrispettivi, la casella di spunta corrispondente alla riga che include il corrispettivo a cui sarà applicato lo sconto.

E' possibile definire sconti che si applicano a una o più *componenti impresa*, oppure ai corrispettivi tariffari per i servizi di rete (trasporto, distribuzione, misura, stoccaggio), gli oneri generali del sistema elettrico e alle imposte.

Nella colonna "Gruppo", la riga *Servizio di vendita* indica tutte le *componenti impresa*: inserendo con il mouse un segno di spunta nella corrispondente casella della colonna "Incluso", lo sconto sarà applicato a tutte le *componenti impresa*. Qualora invece lo sconto debba essere applicato soltanto a una o alcune *componenti impresa*, occorrerà inserire con il mouse un segno di spunta nella casella della colonna "Incluso" che corrisponde alla *componente impresa* da scontare.

E' necessario selezionare **almeno una** casella.

Al termine della compilazione, cliccare sul pulsante "Continuare".

La **seconda scheda** deve essere compilata solo se l'applicazione dello sconto è sottoposta a una delle Condizioni indicate nel relativo campo della scheda precedente.

Metodo pagamento	incluso
Bonifico bancario	<input type="checkbox"/>
Domiciliazione	<input type="checkbox"/>
Carta di credito	<input type="checkbox"/>
Bollettino postale	<input type="checkbox"/>
Sisal / Lottomatica	<input type="checkbox"/>
Altro	<input type="checkbox"/>

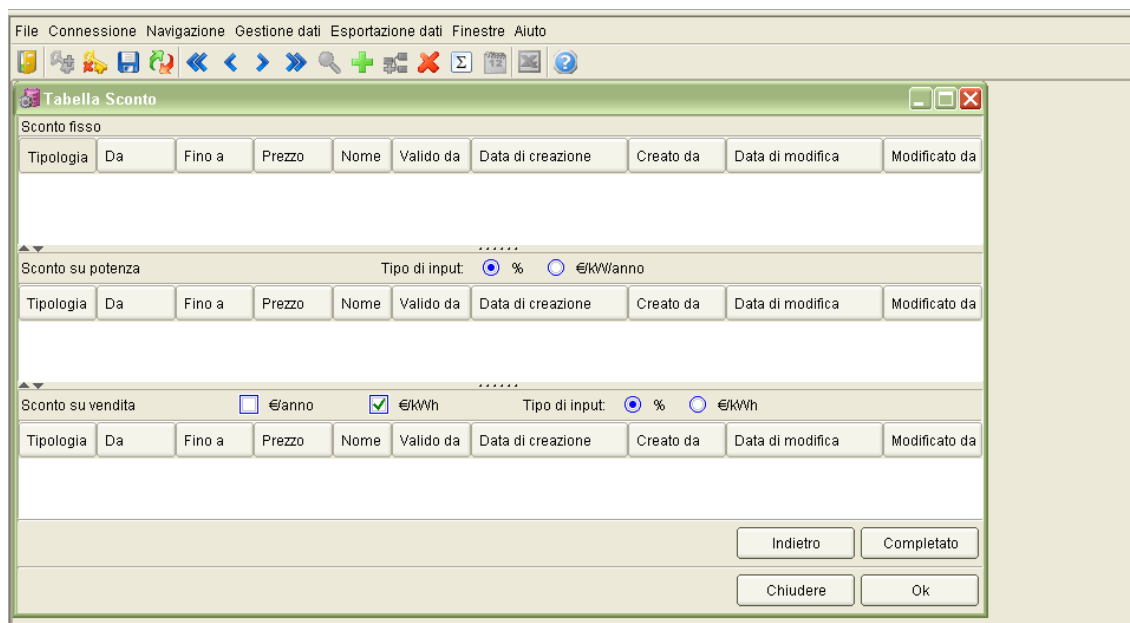
Frequenza pagamento	incluso
10 volte all'anno	<input type="checkbox"/>
mensile	<input type="checkbox"/>
bimestrale	<input type="checkbox"/>
trimestrale	<input type="checkbox"/>
semestrale	<input type="checkbox"/>
annuale	<input type="checkbox"/>
quadrimestrale	<input type="checkbox"/>

Nelle due sezioni della scheda è possibile selezionare il metodo di pagamento o la relativa frequenza di pagamento a cui è condizionata l'applicazione dello sconto. La compilazione avviene con modalità del tutto analoghe alla compilazione della scheda "Metodi di pagamento" della tabella *Offerta*.

Al termine della compilazione, se necessaria, cliccare sul pulsante "Continuare".

La **terza scheda** consente di definire l'entità dello sconto, calcolata come:

- sconto fisso e predeterminato (€/anno), nella sezione superiore della scheda;
- per il solo servizio elettrico, sconto sui corrispettivi applicati alla potenza impegnata (€/kW/anno), nella parte intermedia della scheda. E' possibile inserire valori unitari o valori percentuali, selezionando la corrispondente casella posizionata nella barra di intestazione;
- sconto sui corrispettivi applicati alle componenti fisse (selezionando la casella "euro/anno") o alle componenti per consumo (selezionando la casella euro/kWh o €/Sm³), o entrambi (selezionando entrambe le caselle) nella parte inferiore della scheda. E' possibile inserire valori unitari o valori percentuali, selezionando la corrispondente casella posizionata nella barra di intestazione.

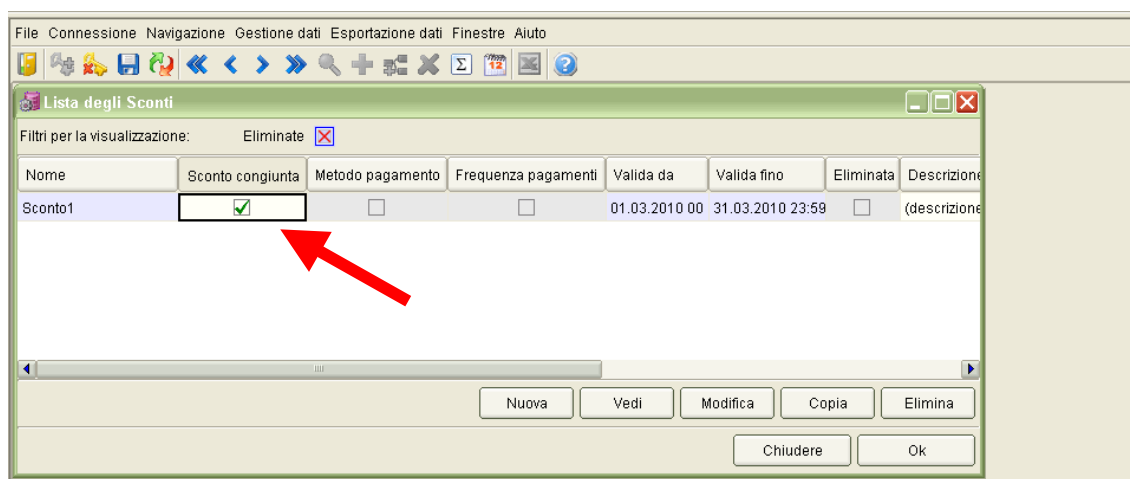


Per l'inserimento dei valori occorre puntare il mouse nella parte bianca della sezione orizzontale da compilare e quindi cliccare l'icona *Inserire riga* (+ di colore verde).

La compilazione delle nuove righe così generate è del tutto analoga a quella descritta nel paragrafo 6.7.

Al termine della compilazione, cliccare sul pulsante "Completato" per ritornare alla "Lista delle Varianti".

Se lo sconto creato deve essere applicato, e di conseguenza visualizzato, solo quando l'*Offerta*, cui sono collegate le *Varianti*, è abbinata all'interno di un'*Offerta congiunta*, allora sarà necessario inserire un segno di spunta nella colonna "Dual".



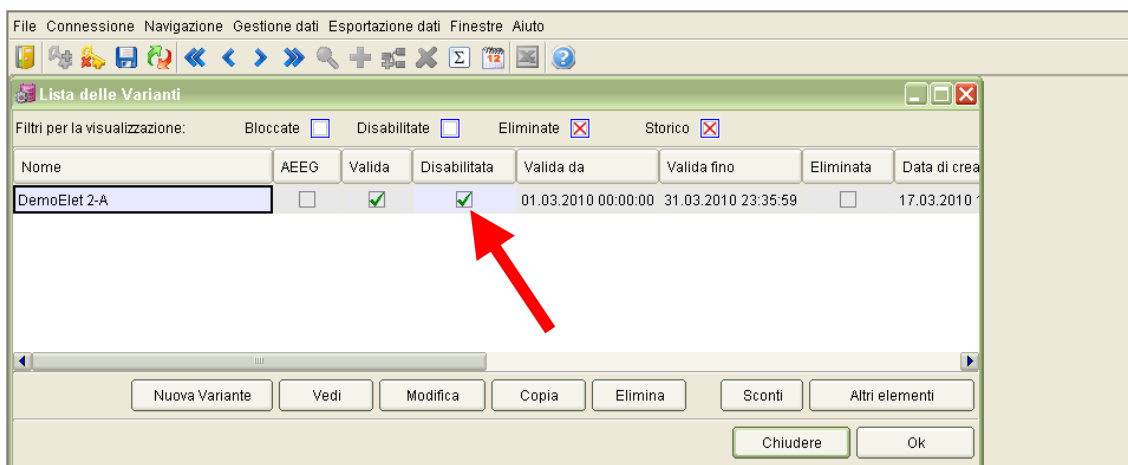
Se la casella "Dual" non ha il segno di spunta, nell'interfaccia pubblica lo sconto verrà calcolato e visualizzato sia nelle ricerche per fornitura singola sia nelle ricerche per fornitura congiunta.

12. Abilitazione delle *Offerte* e delle *Varianti*

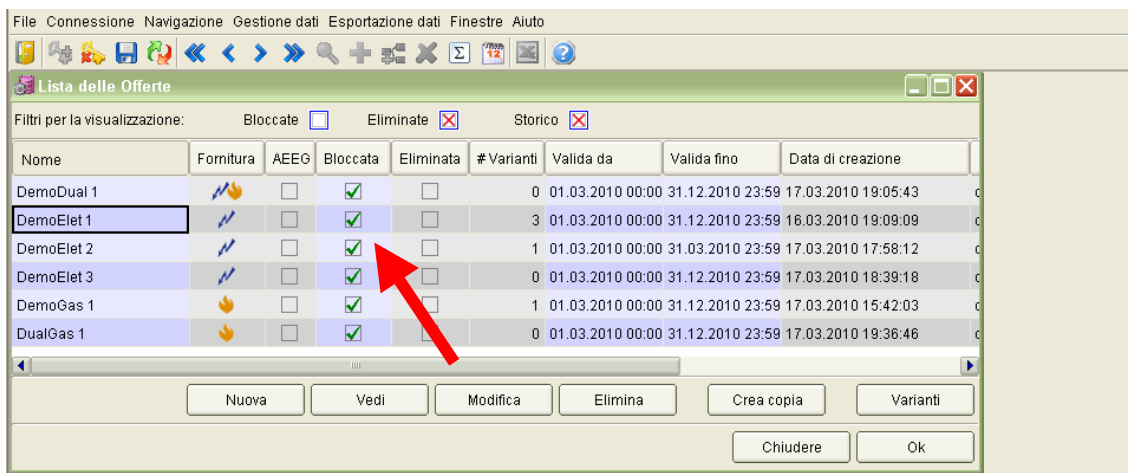
L'interfaccia pubblica visualizza le sole informazioni contenute nelle *Offerte* e nelle *Varianti* che sono state appositamente "abilitate" dall'impresa, e unicamente durante il loro periodo di validità.

Oltre ad impostare correttamente le date relative al **periodo di validità**, per ottenere la visualizzazione nell'interfaccia pubblica a partire dalla data di inizio validità è quindi necessario:

- nella schermata della *Lista delle Varianti*, **rimuovere** il segno di spunta nel campo "Disabilitata" associato alla *Variante* da visualizzare;



- nella schermata della *Lista delle Offerte*, **rimuovere** il segno di spunta nel campo "Bloccata" associato all'*Offerta* da visualizzare.



Se un'*Offerta* non è stata abilitata con questa procedura, l'interfaccia pubblica non visualizzerà neppure le *Varianti* ad essa collegate, anche se queste sono state abilitate.

E' bene notare che sia le *Offerte* che le singole *Varianti* vengono create "disabilite", ed è quindi necessario abilitarle esplicitamente.

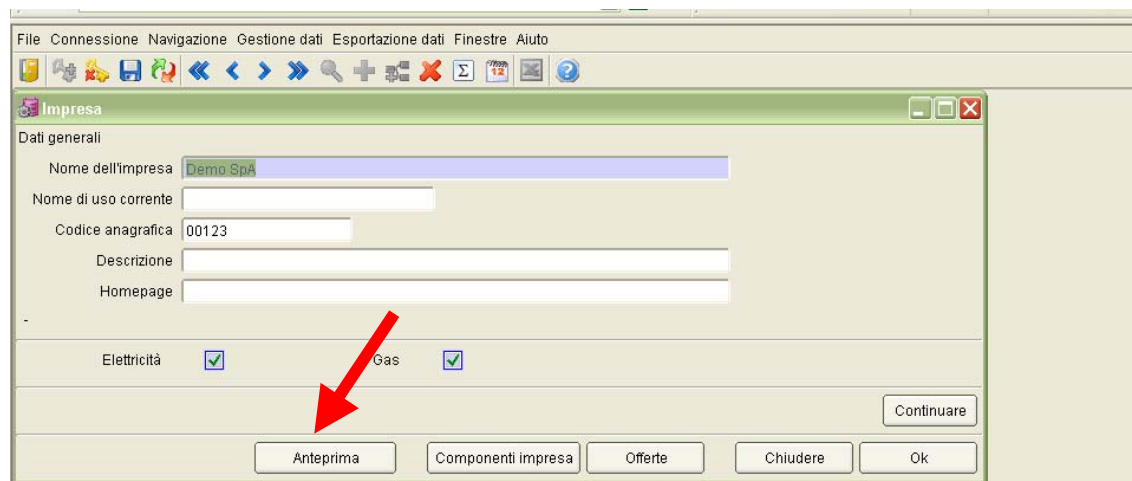
Attenzione!: una volta abilitate, le Varianti con una data di inizio validità nel futuro saranno visibili in modalità Anteprema (si veda il capitolo 13) anche per le altre imprese accreditate.

13. Controllo dei dati inseriti (Anteprima)

Al fine di controllare la correttezza dei dati inseriti, il sistema è dotato della funzione *Anteprima* che consente alle imprese di effettuare una ricerca delle **proprie offerte** nell'interfaccia pubblica per una data futura.

Per ottenere una visualizzazione in anteprima, è necessario che le *Varianti* siano **disabilitate** (si veda a tale proposito il capitolo 12) e che abbiano una data di inizio validità nel **futuro**. Le *Offerte* che contengono tali *Varianti* devono invece essere abilitate e in corso di validità.

La funzione *Anteprima* è accessibile dalla scheda *Impresa*, ed è attivata cliccando il pulsante "Anteprima" posizionato nella parte inferiore di ogni scheda.



Il sistema di anteprima funziona in modo completamente analogo all'interfaccia pubblica, con la sola differenza che il primo dato richiesto all'impresa è la **data futura** a cui si deve riferire la ricerca. Naturalmente, questa data dovrà cadere nel periodo di validità dell'*Offerta* e delle relative *Varianti* di cui si vuole visualizzare l'anteprima.

Nella lista dei risultati della ricerca in modalità *Anteprima*, verranno visualizzate anche le informazioni relative ai contratti di fornitura già presenti nel sistema che risultano valide alla data futura prefissata.

In modalità *Anteprima* **non** vengono visualizzate le informazioni relative a *Offerte* e *Varianti* **disabilitate** di altre imprese, pure se la ricerca è impostata all'interno del loro periodo di validità temporale. Questa caratteristica garantisce che non sarà possibile per le altre imprese visualizzare in anteprima le informazioni relative alle proprie *Offerte* e *Varianti* con validità futura, a condizione che queste siano disabilitate.

14. Aggiornamento delle *Varianti*

Le singole *Varianti*, in corso di validità, non possono essere liberamente modificate.

Se è previsto un prossimo aggiornamento delle informazioni contenute in una tabella *Variante* in corso di validità (ad esempio è previsto un aggiornamento dei valori delle *componenti impresa*), il pulsante "**Modifica**", presente nella parte inferiore della tabella "Lista delle Varianti", consente di registrare i nuovi dati operando in anticipo rispetto alla data in cui saranno effettivamente validi.

Una volta selezionata la *Variante* da aggiornare, il pulsante "Modifica" consente infatti la creazione di una nuova *Variante* del tutto identica alla *Variante* selezionata, ma che dovrà necessariamente avere una data di inizio validità **successiva** alla data di fine validità della *Variante* selezionata.

In caso di *Offerte* congiunte, le *Varianti* delle *Offerte* in esse abbinata sono raggiungibili direttamente dalla scheda "Gestione Offerte" della tabella *Offerta congiunta*.

I dati inseriti nelle nuove *Varianti* create con la funzione "Modifica" possono essere modificati con le stesse modalità con cui sono stati inseriti, e i cambiamenti sono immediatamente registrati.

Una volta completato l'aggiornamento, e verificata la sua correttezza mediante la funzione Anteprima (si veda a tale proposito il capitolo 13), sarà sufficiente rimuovere il segno di spunta nel campo "Disabilitata" associato alla nuova *Variante*: le informazioni in essa contenute saranno visualizzate nell'interfaccia pubblica a partire dalla data futura di inizio validità.